

สรุปข่าวกรมส่งเสริมการเกษตร ประจำวันที่ ๘ มีนาคม ๒๕๖๕

ส่วนกลาง		
ประเด็น	หัวข้อข่าว	ช่องทางการเผยแพร่
อะโวคาโด	๑. เกษตรจัดเวทีแลกเปลี่ยนเรียนรู้ “อะโวคาโด ไม้ผลทางเลือก สู่ทางรอด บนพื้นที่สูง” หวังผลักดันอะโวคาโดเป็นพืชเศรษฐกิจหลักบนพื้นที่สูง	บางกอกทูเดย์
	๒. เกษตรจัดเวทีแลกเปลี่ยนเรียนรู้ “อะโวคาโด ไม้ผลทางเลือก สู่ทางรอด บนพื้นที่สูง” ผลักดันเป็นพืชเศรษฐกิจหลักบนพื้นที่สูง	MGR online
	๓. กรมส่งเสริมการเกษตรจัดเวทีแลกเปลี่ยนเรียนรู้ “อะโวคาโด ไม้ผลทางเลือก สู่ทางรอด บนพื้นที่สูง” หวังผลักดันอะโวคาโดเป็นพืชเศรษฐกิจหลักบนพื้นที่สูง	เกษตรก้าวไกลไปด้วยกัน
	๔. เกษตรจัดเวทีแลกเปลี่ยนเรียนรู้ “อะโวคาโด ไม้ผลทางเลือก สู่ทางรอด บนพื้นที่สูง” หวังผลักดันอะโวคาโดเป็นพืชเศรษฐกิจหลักบนพื้นที่สูง มี.ค.๗	นสพ.๕เหล่าทัพ
	๕. เกษตรจัดเวทีแลกเปลี่ยนเรียนรู้ “อะโวคาโด ไม้ผลทางเลือก สู่ทางรอด บนพื้นที่สูง” หวังผลักดันอะโวคาโดเป็นพืชเศรษฐกิจหลักบนพื้นที่สูง	Thailand plus
	๖. เกษตร จัดเวทีแลกเปลี่ยนเรียนรู้ “อะโวคาโด ไม้ผลทางเลือก สู่ทางรอด บนพื้นที่สูง” หวังผลักดันอะโวคาโดเป็นพืชเศรษฐกิจหลักบนพื้นที่สูง	Siam hotline news
ไม้ผล	๗. รายงานพิเศษ "พลิกวิกฤติเป็นโอกาส แปรรูปผลไม้ขาย สวนกระแสโควิด" ข่าวด่วน วันที่ ๗ มีนาคม ๒๕๖๕ #NBT๒HD	NBT
ส่วนภูมิภาค		
ประเด็น	หัวข้อข่าว	ช่องทางการเผยแพร่
ปาล์มน้ำมัน	เกษตรจังหวัดกระบี่ พัฒนาและขยายผลการพัฒนาการเกษตรฐานรากด้วยนวัตกรรมทางวิทยาศาสตร์ตามรูปแบบกระบี่โมเดล ส่งเสริมการเพิ่มผลผลิตปาล์มน้ำมัน และลดต้นทุนด้วยนวัตกรรมใหม่	สำนักข่าวกรมประชาสัมพันธ์
ข้าวโพด	เกษตรกร จ.กาฬสินธุ์ ปลุกข้าวโพดเลี้ยงสัตว์ลดลง	Thai PBS

สำนักข่าว บางกอกทูเดย์

เกษตรจัดเวทีแลกเปลี่ยนเรียนรู้ “อะโวคาโด ไม้ผลทางเลือก สู่ทางรอด บนพื้นที่สูง” หวังผลักดันอะโวคาโด
เป็นพืชเศรษฐกิจหลักบนพื้นที่สูง

นายนวนิตย์ พลเคน รองอธิบดีกรมส่งเสริมการเกษตร กล่าวว่า กรมส่งเสริมการเกษตรเล็งเห็นความสำคัญของการสร้างความมั่นคงและยั่งยืนให้กับพี่น้องเกษตรกรบนพื้นที่สูง จึงได้มอบหมายให้ศูนย์ส่งเสริมและพัฒนาอาชีพการเกษตร จังหวัดพะเยา จัดกิจกรรมเวทีแลกเปลี่ยนเรียนรู้การเกษตรบนพื้นที่สูง ในประเด็น “อะโวคาโด ไม้ผลทางเลือก สู่ทางรอด บนพื้นที่สูง” ภายใต้โครงการพัฒนาพื้นที่โครงการหลวง ณ ศูนย์ส่งเสริมและพัฒนาอาชีพการเกษตร



จังหวัดพะเยา (เกษตรที่สูง) ตำบลผาช้างน้อย อำเภอปง จังหวัดพะเยา เมื่อวันที่ 2-4 มีนาคม 2565
ร่วมกับผู้แทน

จากหน่วยงานภาครัฐ เอกชน เกษตรกร และหน่วยงานภาคี เพื่อร่วมกันแลกเปลี่ยนเรียนรู้ ประสบการณ์ แนวคิด และข้อมูลข่าวสาร ซึ่งจะทำให้เกษตรกรมีความเข้าใจ เกิดแนวคิดในการต่อยอดอาชีพ และสามารถนำความรู้เทคโนโลยีการเกษตรบนพื้นที่สูงไปใช้อย่างถูกต้อง เหมาะสมกับสภาพพื้นที่ นำไปสู่กระบวนการขับเคลื่อนการส่งเสริมการปลูกอะโวคาโดให้เป็นพืชเศรษฐกิจหลักบนพื้นที่สูง ต่อไป สำหรับกิจกรรม

ภายในงาน ยังจัดให้มีกิจกรรมสร้างการรับรู้เทคโนโลยีการเกษตรบนพื้นที่สูงให้แก่เกษตรกร โดยศูนย์ส่งเสริมและพัฒนาอาชีพการเกษตร (เกษตรที่สูง) ทั้ง 8 ศูนย์ ได้แก่ จังหวัดเชียงใหม่ เชียงราย แม่ฮ่องสอน ลำพูน พะเยา ตาก เลย และกาญจนบุรี ได้นำเทคโนโลยีการผลิตที่ประสบความสำเร็จมาถ่ายทอดให้กับเกษตรกร ประกอบด้วย การปลูกอะโวคาโดคุณภาพในพื้นที่โครงการหลวง วิชชยายพันธุ์อะโวคาโด การผลิตและแปรรูปกาแฟอาราบิก้า การผลิต มะคาเดเมีย กัญชง การปลูกและการแปรรูปบุกเพื่อการค้า การศึกษาผลผลิตบุกภายใต้ร่มเงาไม้ผล 2 ชนิด และระบบการให้น้ำพืชทางการเกษตร รวมถึงมีการจัดแสดงนิทรรศการของหน่วยงานภาคีเครือข่ายและเกษตรกรร่วมด้วย



รองอธิบดีกรมส่งเสริม

การเกษตร กล่าวอีกว่า กรมส่งเสริมการเกษตรดำเนินงานส่งเสริมการเกษตรในโครงการพัฒนาพื้นที่โครงการหลวง มีพื้นที่ดำเนินการจำนวน 39 แห่ง ในพื้นที่ 6 จังหวัด ซึ่งส่วนใหญ่เป็นคนไทยเชื้อสายม้ง กะเหรี่ยง และมูเซอ โดยดำเนินงานแบบบูรณาการร่วมกับสถาบันวิจัยและพัฒนาพื้นที่สูง (องค์การมหาชน) และหน่วยงานภาคีที่เกี่ยวข้อง เพื่อขยายผลองค์ความรู้ กระบวนการเรียนรู้และเทคโนโลยีของการพัฒนาพื้นที่โครงการหลวง ไปสู่พื้นที่สูงอื่น ๆ ของประเทศ ผสานกับภูมิปัญญาท้องถิ่น ปรับใช้ให้เหมาะสมกับบริบทสภาพทางเศรษฐกิจและสังคมของแต่ละพื้นที่ เพื่อสร้างความเข้มแข็งของชุมชนและการฟื้นฟูป่าต้นน้ำลำธาร โดยอาศัยหลักการดำเนินงานตามหลักปรัชญาของเศรษฐกิจพอเพียง และต้นแบบการพัฒนาพื้นที่สูงอย่างยั่งยืน โดยวิธีการถ่ายทอดความรู้ เทคโนโลยีด้านการผลิตพืชที่เหมาะสมให้แก่เกษตรกรชาวไทยภูเขาที่อาศัยอยู่บนพื้นที่สูง เพื่อแก้ไขปัญหาการปลูกพืชเสพติด การบุกรุกตัดไม้ทำลายป่า การทำไร่เลื่อนลอย การทำลายแหล่งต้นน้ำลำธาร ลดการใช้สารเคมีบนพื้นที่สูง เพื่อให้ชุมชนบนพื้นที่สูงมีคุณภาพชีวิตและสิ่งแวดล้อมที่ดี มีความมั่นคงทางอาหาร มีรายได้ที่เพียงพอต่อการดำรงชีวิต และสามารถอยู่ร่วมกับสิ่งแวดล้อมได้อย่างยั่งยืน

เกษตรจัดเวทีแลกเปลี่ยนเรียนรู้ “อะโวคาโด ไม้ผลทางเลือก คู่ทางรอด บนพื้นที่สูง” ผลักดันเป็นพืชเศรษฐกิจหลักบนพื้นที่สูง

=



วันนี้ (7 มี.ค.) นายนวนิตย์ พลเคน รองอธิบดีกรมส่งเสริมการเกษตร กล่าวว่า กรมส่งเสริมการเกษตรเล็งเห็นความสำคัญของการสร้างความมั่นคงและยั่งยืนให้กับพี่น้องเกษตรกรบนพื้นที่สูง จึงได้มอบหมายให้ศูนย์ส่งเสริมและพัฒนาอาชีพการเกษตร จังหวัดพะเยา จัดกิจกรรมเวทีแลกเปลี่ยนเรียนรู้การเกษตรบนพื้นที่สูง ในประเด็น “อะโวคาโด ไม้ผลทางเลือก คู่ทางรอด บนพื้นที่สูง” ภายใต้โครงการพัฒนาพื้นที่โครงการหลวง ณ ศูนย์ส่งเสริมและพัฒนาอาชีพการเกษตรจังหวัดพะเยา (เกษตรที่สูง) ตำบลผาช้างน้อย อำเภอปง จังหวัดพะเยา เมื่อวันที่ 2-4 มีนาคม 2565 ร่วมกับผู้แทนจากหน่วยงานภาครัฐ เอกชน เกษตรกร และหน่วยงานภาคี เพื่อร่วมกันแลกเปลี่ยนเรียนรู้ ประสบการณ์ แนวคิด และข้อมูลข่าวสาร ซึ่งจะทำให้เกษตรกรมีความเข้าใจ เกิดแนวคิดในการต่อยอดอาชีพ และสามารถนำความรู้เทคโนโลยีการเกษตรบนพื้นที่สูงไปใช้อย่างถูกต้อง เหมาะสมกับสภาพพื้นที่ นำไปสู่กระบวนการขับเคลื่อนการส่งเสริมการปลูกอะโวคาโดให้เป็นพืชเศรษฐกิจหลักบนพื้นที่สูง ต่อไป

สำหรับกิจกรรมภายในงาน ยังจัดให้มีกิจกรรมสร้างการรับรู้เทคโนโลยีการเกษตรบนพื้นที่สูงให้แก่เกษตรกร โดยศูนย์ส่งเสริมและพัฒนาอาชีพการเกษตร (เกษตรที่สูง) ทั้ง 8 ศูนย์ ได้แก่ จังหวัดเชียงใหม่ เชียงราย แม่ฮ่องสอน ลำพูน พะเยา ตาก เลย และกาญจนบุรี ได้นำเทคโนโลยีการผลิตที่ประสบความสำเร็จมาถ่ายทอดให้กับเกษตรกร ประกอบด้วย การปลูกอะโวคาโดคุณภาพในพื้นที่โครงการหลวง วิชชาขยายพันธุ์อะโวคาโด การผลิตและแปรรูปกาแฟอาราบิก้า การผลิตมะ

คาเดเมีย กัญชง การปลูกและการแปรรูปบุกเพื่อการค้า การศึกษาผลผลิตบุกภายใต้ร่มเงาไม้ผล 2 ชนิด และระบบการให้น้ำ
พืชทางการเกษตร รวมถึงมีการจัดแสดงนิทรรศการของหน่วยงานภาคีเครือข่ายและเกษตรกรร่วมด้วย

รองอธิบดีกรมส่งเสริมการเกษตร กล่าวอีกว่า กรมส่งเสริมการเกษตรดำเนินงานส่งเสริมการเกษตรใน โครงการพัฒนาพื้นที่
โครงการหลวง มีพื้นที่ดำเนินการจำนวน 39 แห่ง ในพื้นที่ 6 จังหวัด ซึ่งส่วนใหญ่เป็นคนไทยเชื้อสายม้ง กะเหรี่ยง และ
มูเซอ โดยดำเนินงานแบบบูรณาการร่วมกับสถาบันวิจัยและพัฒนาพื้นที่สูง (องค์การมหาชน) และหน่วยงานภาคีที่เกี่ยวข้อง
เพื่อขยายผลองค์ความรู้ กระบวนการเรียนรู้และเทคโนโลยีของการพัฒนาพื้นที่โครงการหลวงไปสู่พื้นที่สูงอื่น ๆ ของ
ประเทศ ผสานกับภูมิปัญญาท้องถิ่น ปรับใช้ให้เหมาะสมกับบริบทสภาพทางเศรษฐกิจและสังคมของแต่ละพื้นที่ เพื่อสร้าง
ความเข้มแข็งของชุมชนและการฟื้นฟูป่าต้นน้ำลำธาร โดยอาศัยหลักการดำเนินงานตามหลักปรัชญาของเศรษฐกิจพอเพียง
และต้นแบบการพัฒนาพื้นที่สูงอย่างยั่งยืน โดยวิธีการถ่ายทอดความรู้ เทคโนโลยีด้านการผลิตพืชที่เหมาะสมให้แก่
เกษตรกรชาวไทยภูเขาที่อาศัยอยู่บนพื้นที่สูง เพื่อแก้ไขปัญหาการปลูกพืชเสพติด การบุกรุกตัดไม้ทำลายป่า การทำไร่เลื่อน
ลอย การทำลายแหล่งต้นน้ำลำธาร ลดการใช้สารเคมีบนพื้นที่สูง เพื่อให้ชุมชนบนพื้นที่สูงมีคุณภาพชีวิตและสิ่งแวดล้อมที่ดี
มีความมั่นคงทางอาหาร มีรายได้ที่เพียงพอต่อการดำรงชีวิต และสามารถอยู่ร่วมกับสิ่งแวดล้อมได้อย่างยั่งยืน



กรมส่งเสริมการเกษตรจัดเวทีแลกเปลี่ยนเรียนรู้ “อะโวคาโด ไม้ผลทางเลือก สู่ทางรอด บนพื้นที่สูง” หวังผลักดันเป็นพืชเศรษฐกิจหลักบนพื้นที่สูง

นายพนิตย์ พลเคน รองอธิบดีกรมส่งเสริมการเกษตร กล่าวว่า กรมส่งเสริมการเกษตรเล็งเห็นความสำคัญของการสร้างความมั่นคงและยั่งยืนให้กับพี่น้องเกษตรกรบนพื้นที่สูง จึงได้มอบหมายให้ศูนย์ส่งเสริมและพัฒนาอาชีพการเกษตร จังหวัดพะเยา จัดกิจกรรมเวทีแลกเปลี่ยนเรียนรู้การเกษตรบนพื้นที่สูง ในประเด็น “อะโวคาโด ไม้ผลทางเลือก สู่ทางรอด บนพื้นที่สูง” ภายใต้โครงการพัฒนาพื้นที่โครงการหลวง ณ ศูนย์ส่งเสริมและพัฒนาอาชีพการเกษตรจังหวัดพะเยา (เกษตรที่สูง) ตำบลผาเงาขี้เหล็ก อำเภอเมือง จังหวัดพะเยา เมื่อวันที่ 2-4 มีนาคม 2565 ที่ผ่านมา ร่วมกับผู้แทนจากหน่วยงานภาครัฐ เอกชน เกษตรกร และหน่วยงานภาคี เพื่อร่วมกันแลกเปลี่ยนเรียนรู้ ประสบการณ์ แนวคิด และข้อมูลข่าวสาร ซึ่งจะช่วยให้เกษตรกรมีความเข้าใจ เกิดแนวคิดในการต่อยอดอาชีพ และสามารถนำความรู้เทคโนโลยีการเกษตรบนพื้นที่สูงไปใช้อย่างถูกต้อง เหมาะสมกับสภาพพื้นที่ นำไปสู่กระบวนการขับเคลื่อนการส่งเสริมการปลูกอะโวคาโดให้เป็นพืชเศรษฐกิจหลักบนพื้นที่สูงต่อไป

สำหรับกิจกรรมภายในงาน ยังจัดให้มีกิจกรรมสร้างการรับรู้เทคโนโลยีการเกษตรบนพื้นที่สูงให้แก่เกษตรกร โดยศูนย์ส่งเสริมและพัฒนาอาชีพการเกษตร (เกษตรที่สูง) ทั้ง 8 ศูนย์ ได้แก่ จังหวัดเชียงใหม่ เชียงราย แม่ฮ่องสอน ลำพูน พะเยา ดาก เลย และกาญจนบุรี ได้นำเทคโนโลยีการผลิตที่ประสบความสำเร็จมาถ่ายทอดให้กับเกษตรกร ประกอบด้วย การปลูกอะโวคาโดคุณภาพในพื้นที่โครงการหลวง วิจัยขยายพันธุ์อะโวคาโด การผลิตและแปรรูปกาแฟอาราบิก้า การผลิตมะคาเดเมีย กัญชง การปลูกและการแปรรูปบุกเพื่อการค้า การศึกษาผลผลิตบุกภายใต้ร่มเงาไม้ผล 2 ชนิด และระบบการให้น้ำพืชทางการเกษตร รวมถึงมีการจัดแสดงนิทรรศการของหน่วยงานภาคีเครือข่ายและเกษตรกรร่วมด้วย

รองอธิบดีกรมส่งเสริมการเกษตร กล่าวอีกว่า กรมส่งเสริมการเกษตรดำเนินงานส่งเสริมการเกษตรในโครงการพัฒนาพื้นที่โครงการหลวง มีพื้นที่ดำเนินการจำนวน 39 แห่ง ในพื้นที่ 6 จังหวัด ซึ่งส่วนใหญ่เป็นคนไทยเชื้อสายม้ง กะเหรี่ยง และมุเซอ โดยดำเนินงานแบบบูรณาการร่วมกับสถาบันวิจัยและพัฒนาพื้นที่สูง (องค์การมหาชน) และหน่วยงานภาคีที่เกี่ยวข้อง เพื่อขยายผลองค์ความรู้ กระบวนการเรียนรู้และเทคโนโลยีของการพัฒนาพื้นที่โครงการหลวงไปสู่พื้นที่สูงอื่น ๆ ของประเทศ ผสานกับภูมิปัญญาท้องถิ่น ปรับใช้ให้เหมาะสมกับบริบทสภาพทางเศรษฐกิจและสังคมของแต่ละพื้นที่ เพื่อสร้างความเข้มแข็งของชุมชนและการฟื้นฟูป่าต้นน้ำลำธาร โดยอาศัยหลักการดำเนินงานตามหลักปรัชญาของเศรษฐกิจพอเพียง และต้นแบบการพัฒนาพื้นที่สูงอย่างยั่งยืน

“โดยวิธีการถ่ายทอดความรู้ เทคโนโลยีด้านการผลิตพืชที่เหมาะสมให้แก่เกษตรกรชาวไทยภูเขาที่อาศัยอยู่บนพื้นที่สูง เพื่อแก้ไขปัญหาการปลูกพืชเสพติด การบุกรุกตัดไม้ทำลายป่า การทำไร่เลื่อนลอย การทำลายแหล่งต้นน้ำลำธาร ลดการใช้สารเคมีบนพื้นที่สูง เพื่อให้ชุมชนบนพื้นที่สูงมีคุณภาพชีวิตและสิ่งแวดล้อมที่ดี มีความมั่นคงทางอาหาร มีรายได้ที่เพียงพอต่อการดำรงชีวิต และสามารถอยู่ร่วมกับสิ่งแวดล้อมได้อย่างยั่งยืน” นายพนิตย์ กล่าว

เกษตรจัดเวทีแลกเปลี่ยนเรียนรู้ “อะโวคาโด ไม้ผลทางเลือก สู่ทางรอด บนพื้นที่สูง” หวังผลักดันอะโวคาโดเป็นพืชเศรษฐกิจหลักบนพื้นที่สูง

มี.ถ. 7



นายชวนิตย์ พลเคน รองอธิบดีกรมส่งเสริมการเกษตร กล่าวว่า กรมส่งเสริมการเกษตรเล็งเห็นความสำคัญของการสร้างความมั่นคงและยั่งยืนให้กับพี่น้องเกษตรกรบนพื้นที่สูง จึงได้มอบหมายให้ศูนย์ส่งเสริมและพัฒนาอาชีพการเกษตร จังหวัดพะเยา จัดกิจกรรมเวทีแลกเปลี่ยนเรียนรู้การเกษตรบนพื้นที่สูง ในประเด็น “อะโวคาโด ไม้ผลทางเลือก สู่ทางรอด บนพื้นที่สูง” ภายใต้โครงการพัฒนาพื้นที่โครงการหลวง ณ ศูนย์ส่งเสริมและพัฒนาอาชีพการเกษตร

จังหวัดพะเยา (เกษตรที่สูง) ตำบลผาช้างน้อย อำเภอปง จังหวัดพะเยา เมื่อวันที่ 2-4 มีนาคม 2565 ร่วมกับผู้แทน

จากหน่วยงานภาครัฐ เอกชน เกษตรกร และหน่วยงานภาคี เพื่อร่วมกันแลกเปลี่ยนเรียนรู้ ประสบการณ์ แนวคิด และข้อมูลข่าวสาร ซึ่งจะทำให้เกษตรกรมีความเข้าใจ เกิดแนวคิดในการต่อยอดอาชีพ และสามารถนำความรู้เทคโนโลยีการเกษตรบนพื้นที่สูงไปใช้อย่างถูกต้อง เหมาะสมกับสภาพพื้นที่ นำไปสู่กระบวนการขับเคลื่อนการส่งเสริมการปลูกอะโวคาโดให้เป็นพืชเศรษฐกิจหลักบนพื้นที่สูง ต่อไป

สำหรับกิจกรรมภายในงาน ยังจัดให้มีกิจกรรมสร้างการรับรู้เทคโนโลยีการเกษตรบนพื้นที่สูงให้แก่เกษตรกร โดยศูนย์ส่งเสริมและพัฒนาอาชีพการเกษตร (เกษตรที่สูง) ทั้ง 8 ศูนย์ ได้แก่ จังหวัดเชียงใหม่ เชียงราย

แม่ฮ่องสอน ลำพูน พะเยา ตาก เลย และกาญจนบุรี ได้นำเทคโนโลยีการผลิตที่ประสบความสำเร็จมาถ่ายทอดให้กับเกษตรกร ประกอบด้วย

การปลูกอะโวคาโดคุณภาพในพื้นที่โครงการหลวง วิธีขยายพันธุ์อะโวคาโด การผลิตและแปรรูปกาแฟอาราบิก้า การผลิต

มะคาเดเมีย ถั่วซัง การปลูกและการแปรรูปกาแฟเพื่อการค้า การศึกษาผลผลิตบุกภายใต้ร่มเงาไม้ผล 2 ชนิด และ ระบบ

การให้น้ำพืชทางการเกษตร รวมถึงมีการจัดแสดงนิทรรศการของหน่วยงานภาคีเครือข่ายและเกษตรกรร่วมด้วย รองอธิบดีกรมส่งเสริมการเกษตร กล่าวอีกว่า กรมส่งเสริมการเกษตรดำเนินงานส่งเสริมการเกษตรในโครงการ พัฒนาพื้นที่โครงการหลวง มีพื้นที่ดำเนินการจำนวน 39 แห่ง ในพื้นที่ 6 จังหวัด ซึ่งส่วนใหญ่เป็นคนไทยเชื้อสายม้ง กะเหรี่ยง และมูเซอ โดยดำเนินงานแบบบูรณาการร่วมกับสถาบันวิจัยและพัฒนาพื้นที่สูง (องค์การมหาชน) และหน่วยงานภาคีที่เกี่ยวข้อง เพื่อขยายผลองค์ความรู้ กระบวนการเรียนรู้และเทคโนโลยีของการพัฒนาพื้นที่โครงการหลวงไปสู่พื้นที่สูงอื่น ๆ ของประเทศ ผสานกับภูมิปัญญาท้องถิ่น ปรับใช้ให้เหมาะสมกับบริบทสภาพทาง เศรษฐกิจและสังคมของแต่ละพื้นที่ เพื่อสร้างความเข้มแข็งของชุมชนและการฟื้นฟูป่าต้นน้ำลำธาร โดยอาศัย หลักการดำเนินงานตามหลักปรัชญาของเศรษฐกิจพอเพียง และต้นแบบการพัฒนาพื้นที่สูงอย่างยั่งยืน โดยวิธีการ ถ่ายทอดความรู้ เทคโนโลยีด้านการผลิตพืชที่เหมาะสมให้แก่เกษตรกรชาวไทยภูเขาที่อาศัยอยู่บนพื้นที่สูง เพื่อ แก้ไขปัญหาการปลูกพืชเสพติด การบุกรุก

ตัดไม้ทำลายป่า การทำไร่เลื่อนลอย การทำลายแหล่งต้นน้ำลำธาร ลดการใช้สารเคมีบนพื้นที่สูง เพื่อให้ชุมชนบน พื้นที่สูงมีคุณภาพชีวิตและสิ่งแวดล้อมที่ดี มีความมั่นคงทางอาหาร มีรายได้ที่เพียงพอต่อการดำรงชีวิต และสามารถ อยู่ร่วมกับสิ่งแวดล้อมได้อย่างยั่งยืน

**เกษตรจัดเวทีแลกเปลี่ยนเรียนรู้ “อะโวกาโด ไม้ผลทางเลือก
สู่ทางรอด บนพื้นที่สูง” หวังผลักดันอะโวกาโดเป็นพืช
เศรษฐกิจหลักบนพื้นที่สูง**



นายนวนิตย์ พลเคน รองอธิบดีกรมส่งเสริมการเกษตร กล่าวว่า กรมส่งเสริมการเกษตรเล็งเห็นความสำคัญของการสร้างความมั่นคงและยั่งยืนให้กับพี่น้องเกษตรกรบนพื้นที่สูง จึงได้มอบหมายให้ศูนย์ส่งเสริมและพัฒนาอาชีพการเกษตร จังหวัดพะเยา จัดกิจกรรมเวทีแลกเปลี่ยนเรียนรู้การเกษตรบนพื้นที่สูง ในประเด็น “อะโวกาโด ไม้ผลทางเลือก สู่ทางรอด บนพื้นที่สูง” ภายใต้โครงการพัฒนาพื้นที่โครงการหลวง ณ ศูนย์ส่งเสริมและพัฒนาอาชีพการเกษตรจังหวัดพะเยา (เกษตรที่สูง) ตำบลผาชันน้อย อำเภอปง จังหวัดพะเยา เมื่อวันที่ 2-4 มีนาคม 2565 ร่วมกับผู้แทนจากหน่วยงานภาครัฐ เอกชน เกษตรกร และหน่วยงานภาคี เพื่อร่วมกันแลกเปลี่ยนเรียนรู้ ประสบการณ์ แนวคิด และข้อมูลข่าวสาร ซึ่งจะทำให้เกษตรกรมีความเข้าใจ เกิดแนวคิดในการต่อยอดอาชีพ และสามารถนำความรู้เทคโนโลยีการเกษตรบนพื้นที่สูงไปใช้อย่างถูกต้อง เหมาะสมกับสภาพพื้นที่ นำไปสู่กระบวนการขับเคลื่อนการส่งเสริมการปลูกอะโวกาโดให้เป็นพืชเศรษฐกิจหลักบนพื้นที่สูง ต่อไป



สำหรับกิจกรรมภายในงาน ยังจัดให้มีกิจกรรมสร้างการรับรู้เทคโนโลยีการเกษตร บนพื้นที่สูงให้แก่เกษตรกรโดยศูนย์ส่งเสริมและพัฒนาอาชีพการเกษตร (เกษตรที่สูง) ทั้ง 8 ศูนย์ ได้แก่ จังหวัดเชียงใหม่ เชียงราย แม่ฮ่องสอน ลำพูน พะเยา ตาก เลย และกาญจนบุรี ได้นำเทคโนโลยีการผลิตที่ประสบความสำเร็จมาถ่ายทอดให้กับเกษตรกร ประกอบด้วย การปลูกอะโวคาโดคุณภาพในพื้นที่โครงการหลวง วิธีขยายพันธุ์อะโวคาโด การผลิตและแปรรูปกาแฟราบีกาแฟ การผลิตมะคาเดเมีย กัญชง การปลูกและการแปรรูปบุกเพื่อการค้า การศึกษาผลผลิตบุกภายใต้ร่มเงาไม้ผล 2 ชนิด และระบบการให้น้ำพืชทางการเกษตร รวมถึงมีการจัดแสดงนิทรรศการของหน่วยงานภาคีเครือข่ายและเกษตรกรร่วมด้วย



รองอธิบดีกรมส่งเสริมการเกษตร กล่าวอีกว่า กรมส่งเสริมการเกษตรดำเนินงานส่งเสริมการเกษตรในโครงการพัฒนาพื้นที่โครงการหลวง มีพื้นที่ดำเนินการจำนวน 39 แห่ง ในพื้นที่ 6 จังหวัด ซึ่งส่วนใหญ่เป็นคนไทยเชื้อสายม้ง กะเหรี่ยง และมุเซอ โดยดำเนินงานแบบบูรณาการร่วมกับสถาบันวิจัยและพัฒนาพื้นที่สูง (องค์การมหาชน) และหน่วยงานภาคีที่เกี่ยวข้อง เพื่อขยายผลองค์ความรู้ กระบวนการเรียนรู้และเทคโนโลยีของการพัฒนาพื้นที่โครงการหลวงไปสู่พื้นที่สูงอื่น ๆ ของประเทศ ผสานกับภูมิปัญญาท้องถิ่น ปรับใช้ให้เหมาะสมกับบริบทสภาพทางเศรษฐกิจและสังคมของแต่ละพื้นที่ เพื่อสร้างความเข้มแข็งของชุมชนและการฟื้นฟูป่าต้นน้ำลำธาร โดยอาศัยหลักการดำเนินงานตามหลักปรัชญาของเศรษฐกิจพอเพียง และต้นแบบการพัฒนาพื้นที่สูงอย่างยั่งยืน โดยวิธีการถ่ายทอดความรู้ เทคโนโลยีด้านการผลิตพืชที่เหมาะสมให้แก่เกษตรกรชาวไทยภูเขาที่อาศัยอยู่บนพื้นที่สูง เพื่อแก้ไขปัญหาการปลูกพืชเสพติด การบุกรุกตัดไม้ทำลายป่า การทำไร่เลื่อนลอย การทำลายแหล่งต้นน้ำลำธาร ลดการใช้สารเคมีบนพื้นที่สูง เพื่อให้ชุมชนบนพื้นที่สูงมีคุณภาพชีวิตและสิ่งแวดล้อมที่ดี มีความมั่นคงทางอาหาร มีรายได้ที่เพียงพอต่อการดำรงชีวิต และสามารถอยู่ร่วมกับสิ่งแวดล้อมได้อย่างยั่งยืน

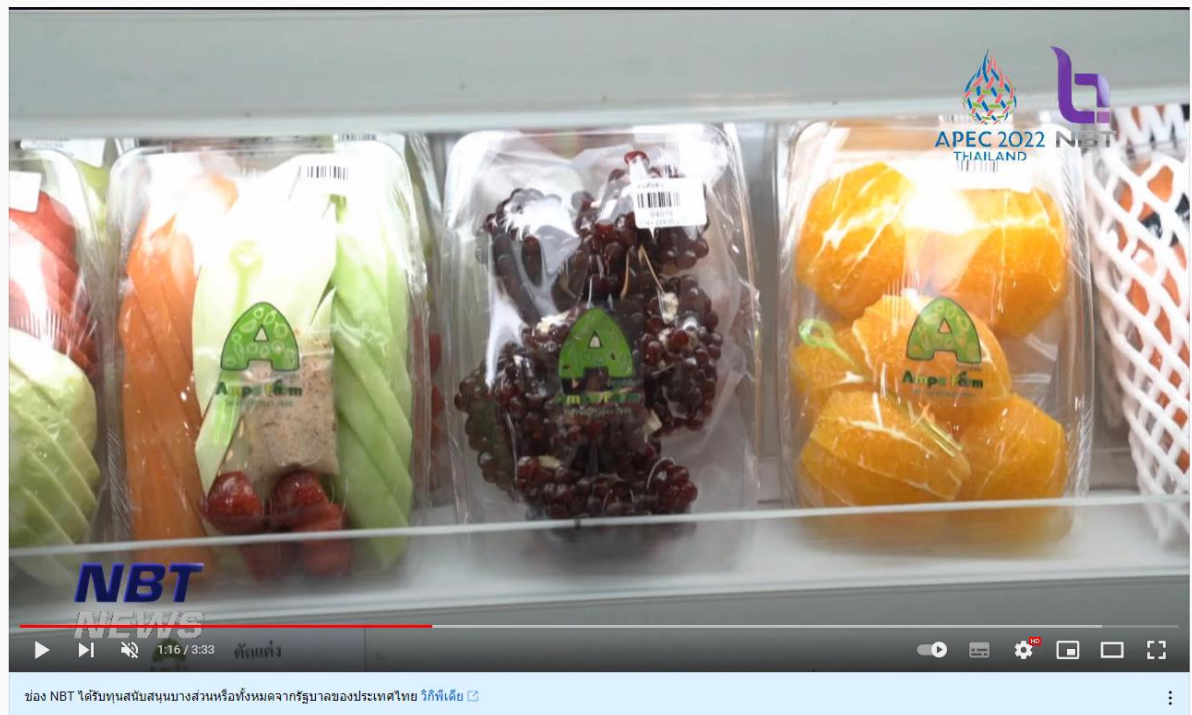
เกษตร จัดเวทีแลกเปลี่ยนเรียนรู้ “อะโวคาโด ไม้ผลทางเลือก คู่ทางรอด บนพื้นที่สูง” หวังผลักดันอะโวคาโดเป็นพืชเศรษฐกิจหลักบนพื้นที่สูง

นายพนิตย์ พลเคน รองอธิบดีกรมส่งเสริมการเกษตร กล่าวว่า กรมส่งเสริมการเกษตร เล็งเห็นความสำคัญของการสร้างความมั่นคงและยั่งยืนให้กับพี่น้องเกษตรกรบนพื้นที่สูง จึงได้มอบหมายให้ศูนย์ส่งเสริมและพัฒนาอาชีพการเกษตร จังหวัดพะเยา จัดกิจกรรมเวทีแลกเปลี่ยนเรียนรู้การเกษตรบนพื้นที่สูง ในประเด็น “อะโวคาโด ไม้ผลทางเลือก คู่ทางรอด บนพื้นที่สูง” ภายใต้โครงการพัฒนาพื้นที่โครงการหลวง ณ ศูนย์ส่งเสริมและพัฒนาอาชีพการเกษตร จังหวัดพะเยา (เกษตรที่สูง) ตำบลผาช้างน้อย อำเภอปง จังหวัดพะเยา เมื่อวันที่ 2-4 มีนาคม 2565 ร่วมกับผู้แทนจากหน่วยงานภาครัฐ เอกชน เกษตรกร และหน่วยงานภาคี เพื่อร่วมกันแลกเปลี่ยนเรียนรู้ ประสบการณ์ แนวคิด และข้อมูลข่าวสาร ซึ่งจะทำให้เกษตรกรมีความเข้าใจ เกิดแนวคิดในการต่อยอดอาชีพ และสามารถนำความรู้เทคโนโลยีการเกษตรบนพื้นที่สูงไปใช้อย่างถูกต้อง เหมาะสมกับสภาพพื้นที่ นำไปสู่กระบวนการขับเคลื่อนการส่งเสริมการปลูกอะโวคาโดให้เป็นพืชเศรษฐกิจหลักบนพื้นที่สูง ต่อไป



สำหรับกิจกรรมภายในงาน ยังจัดให้มีกิจกรรมสร้างการรับรู้เทคโนโลยีการเกษตรบนพื้นที่สูงให้แก่เกษตรกร โดยศูนย์ส่งเสริมและพัฒนาอาชีพการเกษตร (เกษตรที่สูง) ทั้ง 8 ศูนย์ ได้แก่ จังหวัดเชียงใหม่ เชียงราย แม่ฮ่องสอน ลำพูน พะเยา ตาก เลย และกาญจนบุรี ได้นำเทคโนโลยีการผลิตที่ประสบความสำเร็จมาถ่ายทอดให้กับเกษตรกร ประกอบด้วย การปลูกอะโวคาโดคุณภาพในพื้นที่โครงการหลวง วิธีขยายพันธุ์อะโวคาโด การผลิตและแปรรูปกาแฟอาราบิก้า การผลิต มะคาเดเมีย กัญชง การปลูกและการแปรรูปบุกเพื่อการค้า การศึกษาผลผลิตบุกภายใต้ร่มเงาไม้ผล 2 ชนิด และระบบการให้น้ำพืชทางการเกษตร รวมถึงมีการจัดแสดงนิทรรศการของหน่วยงานภาคีเครือข่ายและเกษตรกรร่วมด้วย

รองอธิบดีกรมส่งเสริมการเกษตร กล่าวอีกว่า กรมส่งเสริมการเกษตรดำเนินงานส่งเสริมการเกษตรในโครงการพัฒนาพื้นที่โครงการหลวง มีพื้นที่ดำเนินการจำนวน 39 แห่ง ในพื้นที่ 6 จังหวัด ซึ่งส่วนใหญ่เป็นคนไทยเชื้อสายม้ง กะเหรี่ยง และมูเซอ โดยดำเนินงานแบบบูรณาการร่วมกับสถาบันวิจัยและพัฒนาพื้นที่สูง (องค์การมหาชน) และหน่วยงานภาคีที่เกี่ยวข้อง เพื่อขยายผลองค์ความรู้ กระบวนการเรียนรู้และเทคโนโลยีของการพัฒนาพื้นที่โครงการหลวง ไปสู่พื้นที่สูงอื่น ๆ ของประเทศ ผสานกับภูมิปัญญาท้องถิ่นปรับใช้ให้เหมาะสมกับบริบทสภาพทางเศรษฐกิจและสังคมของแต่ละพื้นที่ เพื่อสร้างความเข้มแข็งของชุมชนและการฟื้นฟูป่าต้นน้ำลำธาร โดยอาศัยหลักการดำเนินงานตามหลักปรัชญาของเศรษฐกิจพอเพียง และต้นแบบการพัฒนาพื้นที่สูงอย่างยั่งยืน โดยวิธีการถ่ายทอดความรู้ เทคโนโลยีด้านการผลิตพืชที่เหมาะสมให้แก่เกษตรกรชาวไทยภูเขาที่อาศัยอยู่บนพื้นที่สูง เพื่อแก้ไขปัญหาการปลูกพืชเสพติด การบุกรุกตัดไม้ทำลายป่า การทำไร่เลื่อนลอย การทำลายแหล่งต้นน้ำลำธาร ลดการใช้สารเคมีบนพื้นที่สูง เพื่อให้ชุมชนบนพื้นที่สูงมีคุณภาพชีวิตและสิ่งแวดล้อมที่ดี มีความมั่นคงทางอาหาร มีรายได้ที่เพียงพอต่อการดำรงชีวิต และสามารถอยู่ร่วมกับสิ่งแวดล้อมได้อย่างยั่งยืน



รายงานพิเศษ "พลิกวิกฤติเป็นโอกาส แปรรูปผลไม้ขาย สอนกระแสโควิด" ขาวเช้า วันที่ 7 มีนาคม 2565 #NBT2HD

การดู 78 ครั้ง • 7 มี.ค. 2022

👍 2 🗨️ ไม่ชอบ ➦ แชร์ ➦ บันทึก ...

รายงานพิเศษ "พลิกวิกฤติเป็นโอกาส แปรรูปผลไม้ขาย สอนกระแสโควิด" ขาวเช้า วันที่ 7 มีนาคม 2565 #NBT2HD



NNT สำนักข่าว กรมประชาสัมพันธ์
NATIONAL NEWS BUREAU OF THAILAND

เกษตรจังหวัดกระบี่ พัฒนาและขยายผลการพัฒนาการเกษตรฐานรากด้วยนวัตกรรมทางวิทยาศาสตร์ตาม
รูปแบบกระบี่โมเดล ส่งเสริมการเพิ่มผลผลิตปาล์มน้ำมัน และลดต้นทุนด้วยนวัตกรรมใหม่



นายชำนาญ นุ่นดำ เกษตรจังหวัดกระบี่ กล่าวถึงการส่งเสริม เพิ่มผลผลิตปาล์มน้ำมัน และลด
ต้นทุนด้วยนวัตกรรมใหม่ว่า ้ขณะนี้จังหวัดกระบี่ได้มีการขยายผลการพัฒนาการเกษตรฐาน
รากด้วยนวัตกรรมทางวิทยาศาสตร์ตามรูปแบบกระบี่โมเดลเพื่อเป็นการพัฒนาเศรษฐกิจฐาน
ราก เป็นสิ่งสำคัญในการพัฒนาและยกระดับเกษตรกรในประเทศให้มีรายได้สูงขึ้น มีการ
กระจายรายได้อย่างทั่วถึง เป็นการวางฐานรากที่มั่นคงให้กับเศรษฐกิจไทยในอนาคต โดยการ
ส่งเสริมเศรษฐกิจระดับชุมชนให้มีความเข้มแข็งสามารถพึ่งพาตนเองได้และมีศักยภาพในการ
แข่งขัน ซึ่งจะก่อให้เกิดการยกระดับมาตรฐานการครองชีพและความเป็นอยู่ของประชาชนใน
ชุมชนให้ดีขึ้น นำไปสู่การแก้ไขปัญหาความยากจนได้อย่างยั่งยืน

จังหวัดกระบี่ จึงได้ร่วมมือกับมหาวิทยาลัยและหน่วยงานที่เกี่ยวข้องดำเนิน โครงการพัฒนาและ
ขยายผลการพัฒนาการเกษตรฐานรากด้วยนวัตกรรมทางวิทยาศาสตร์ตามรูปแบบกระบี่
ส่งเสริมการผลิตปาล์มน้ำมันและต้นทุนด้วยนวัตกรรมใหม่ จัดให้มีการบรรยายเรื่องธรรมชาติ
ของปาล์มน้ำมันเพื่อการจัดการให้ตรงตามความต้องการของพืช การจัดการธาตุอาหารและการ
ใช้ปุ๋ยในปาล์มน้ำมัน การสาธิตและฝึกปฏิบัติเรื่องเทคนิคเชิงปฏิบัติการในการเพิ่มผลผลิตปาล์ม
น้ำมันอย่างยั่งยืน ณ อำเภออ่าวลึก อำเภอเหนือคลอง อำเภอเขาพนมและอำเภอกลองท่อมจังหวัด

กระบี่ เป็นโครงการที่ได้รับคัดเลือกให้เป็นต้นแบบการสร้างนวัตกรรมชุมชนเพื่อพัฒนาเศรษฐกิจฐานรากและบรรเทาผลกระทบจากการแพร่ระบาดของโรคติดเชื้อไวรัสโคโรนา 2019 โดยโครงการดังกล่าวมุ่งเน้นการพัฒนาเกษตรกรรมและอุตสาหกรรมครัวเรือนในกลุ่มผู้ผลิตปาล์มน้ำมัน แปะ สำหรับชนนงเห็ดร่างแห และผ้าบาติก โดยมีกรมวิชาการวิทยาศาสตร์ ๗ สภากู้แทนราษฎรเข้ามาสนับสนุน ผลักดันในรูปแบบของงานวิจัย ซึ่งสามารถส่งเสริมเศรษฐกิจระดับชุมชน ให้มีความเข้มแข็ง และมีศักยภาพในการแข่งขันได้

จังหวัดกระบี่ มีพืชเศรษฐกิจที่สำคัญคือยางพาราและปาล์มน้ำมัน โดยเฉพาะปาล์มน้ำมันเป็นพืชเศรษฐกิจหลักที่สำคัญ มีพื้นที่ปลูก 1,151,415 ไร่ พื้นที่ปลูกที่ให้ผลผลิตแล้ว 1,106,941 ไร่ ผลผลิตเฉลี่ย 3,166 กก./ไร่/ปี

การส่งเสริมการเพิ่มผลผลิตปาล์มน้ำมันและลดต้นทุนด้วยนวัตกรรมใหม่ จึงเป็นกิจกรรมหนึ่งภายใต้โครงการพัฒนาและขยายผลการพัฒนาการเกษตรฐานรากด้วยนวัตกรรมทางวิทยาศาสตร์ตามรูปแบบกระบี่โมเดล มุ่งหวังที่จะให้เกษตรกรชาวสวนปาล์มน้ำมันได้นำเอานวัตกรรมสมัยใหม่มาใช้ในการปฏิบัติดูแลรักษาสวนปาล์มน้ำมันของตนเอง ทั้งในเรื่องของการจัดการดิน การใส่ปุ๋ยที่ถูกต้องเหมาะสมตรงตามความต้องการของพืช การปฏิบัติเพื่อเพิ่มผลผลิตปาล์มน้ำมัน รวมถึงการเก็บเกี่ยวผลผลิตที่ถูกต้อง

การส่งเสริมการเพิ่มผลผลิตปาล์มน้ำมันและลดต้นทุนด้วยนวัตกรรมใหม่ ถือเป็นอีกหนึ่งกิจกรรมที่เกษตรกรสามารถนำความรู้ที่ได้ไปใช้ปฏิบัติในสวนปาล์มน้ำมันของตนเอง สามารถที่จะเพิ่มผลผลิต เพิ่มรายได้ อีกทั้งจะช่วยลดต้นทุนการผลิตปาล์มน้ำมันได้อีกด้วย



Thai PBS เป็นสื่อกระจายเสียงและพิกัดภาพสาธารณะของไทย 167 ปีแล้ว

กระทรวง ทรัพยากรธรรมชาติและสิ่งแวดล้อม
เกษตรกร จ.กาฬสินธุ์ ปุ๋ยข้าวโพดเลี้ยงสัตว์ลดลง