

## สรุปข่าวกรมส่งเสริมการเกษตร ประจำวันที่ ๒๒ - ๒๔ เมษายน ๒๕๖๖

ส่วนกลาง		
ประเด็น	หัวข้อข่าว	ช่องทางการเผยแพร่
เทศกาลลีนจี (GI)	๑. จัดใหญ่ เทศกาลลีนจีค่อมสมุทรสงคราม กรมส่งเสริมการเกษตรชี้ปีนี้ได้กินแน่นอน	ข่าวสดออนไลน์
เทศกาลลีนจี (GI)	๒. จัดใหญ่ เทศกาลลีนจีค่อมสมุทรสงคราม กรมส่งเสริมการเกษตรชี้ปีนี้ได้กินแน่นอน	Facebook เสิร์ฟจากฟาร์ม
เทศกาลลีนจี (GI)	๓. จัดใหญ่ เทศกาลลีนจีค่อมสมุทรสงคราม ๒๑-๓๐ เม.ย. กรมส่งเสริมการเกษตรชี้ปีนี้ได้กินแน่นอน	Facebook เกษตรก้าวไกลไปด้วยกัน
เทศกาลลีนจี (GI)	๔. กรมส่งเสริมการเกษตรเตรียมจัดงาน "เทศกาลลีนจีค่อมสมุทรสงครามและของดีเมืองแม่กลอง" ครั้งที่ ๑	Facebook เกษตรกรก้าวหน้า
ส่วนภูมิภาค		
เทศกาลลีนจี (GI)	๕. สำนักงานเกษตรจังหวัดสมุทรสงครามเตรียมจัดงาน "เทศกาลลีนจีค่อมสมุทรสงครามและของดีเมืองแม่กลอง" ครั้งที่ ๑	Facebook เทคโนโลยีชาวบ้าน

## จัดใหญ่เทศกาลลิ้นจี่ค่อมสมุทรสงคราม กรมส่งเสริม การเกษตรชี้ปีนี้ได้กินแน่นอน

ข่าวประชาสัมพันธ์



กรมส่งเสริมการเกษตร โดยสำนักงานเกษตรจังหวัดสมุทรสงคราม ร่วมกับสำนักงานพาณิชย์จังหวัดสมุทรสงคราม เตรียมจัดงาน “เทศกาลลิ้นจี่ค่อมสมุทรสงครามและของดีเมืองแม่กลอง” ครั้งที่ 1 ประจำปี 2566 ระหว่างวันที่ 21- 30 เมษายน 2566 ณ บริเวณลานหน้าศาลากลางจังหวัดสมุทรสงคราม เพื่อส่งเสริมการตลาดและประชาสัมพันธ์ลิ้นจี่พันธุ์ค่อม สินค้าเกษตร สินค้า OTOP และผลิตภัณฑ์เด่นของจังหวัดสมุทรสงคราม ให้เป็นที่รู้จักแพร่หลาย และช่วยระบายผลผลิตลิ้นจี่พันธุ์ค่อมให้กับเกษตรกรในช่วงที่ผลผลิตออกสู่ตลาดเป็นจำนวนมาก โดยกิจกรรมภายในงาน ประกอบด้วย บูธจำหน่ายสินค้าภายในงานกว่า 100 ร้านค้า และการประกวดลิ้นจี่ค่อมสมุทรสงคราม โดยคาดว่าจะมีประชาชนและนักท่องเที่ยวทั้งชาวไทยและชาวต่างชาติเข้าร่วมงานจำนวนมาก

นายพีทศน์ อุ่นจิตตพันธ์ รองอธิบดีกรมส่งเสริมการเกษตร กล่าวว่า ลิ้นจี่ค่อมสมุทรสงคราม หรือ หอมลำเจียก เป็นลิ้นจี่ที่มีรสชาติหอมหวาน มีลักษณะเด่น คือ หนามตั้ง หนั่งตั้ง เนื้อเต่ง เมื่อแกะดูด้านในเปลือกจะมีสีแดง (ร่องขาด) ผลกลม รูปไข่หรือรูปหัวใจ เมล็ดยาว เปลือกมีหนามตั้งหรือหนามแหลมห่างเสมอกันทั้งผลและไม่เป็นกระจุก เนื้อเต่ง หนา กรอบ สีขาวอมชมพูเรื่อ ๆ เนื้อแห้ง และไม่แฉะ มีกลิ่นหอม รสหวานติดฝาดเล็กน้อย เป็นเอกลักษณ์เฉพาะจนได้รับการขึ้นทะเบียนเป็นสิ่งบ่งชี้ทางภูมิศาสตร์หรือ GI (Geographical Indication) โดยลิ้นจี่ค่อมสมุทรสงคราม มีเกษตรกรขึ้นทะเบียนสินค้า GI แล้วจำนวน 12 ราย เป็นชาวอำเภอบางคนที 4 ราย และอำเภอท่ายาง 8 ราย รวมทั้งยังได้รับการรับรองมาตรฐาน GAP (Good Agricultural Practice) หรือการปฏิบัติทางการเกษตรที่ดี จำนวน 47 ราย พื้นที่ 156 ไร่ ซึ่งผู้บริโภคสามารถเลือกซื้อลิ้นจี่ค่อมสมุทรสงครามแท้ได้ โดยการสังเกตป้ายการันตีที่ร้านค้า ประกอบไปด้วยหนังสือรับรองสินค้าลิ้นจี่ค่อมสมุทรสงคราม และโลโก้การันตีที่ออกให้โดยสำนักงานพาณิชย์จังหวัด หากพบเบาะแสผู้แอบอ้างจำหน่ายลิ้นจี่ค่อมสมุทรสงครามสามารถโทรแจ้งได้ที่หมายเลขสายด่วน 1569

สำหรับ ลิ้นจี่ถือเป็นพืชเศรษฐกิจหลักของจังหวัดสมุทรสงคราม มีเกษตรกรผู้ปลูกลิ้นจี่ 1,954 ครัวเรือน พื้นที่ปลูก 5,160 ไร่ ประกอบด้วยอำเภอเมือง จำนวน 7 ไร่ อำเภออัมพวา 2,293 ไร่ อำเภอบางคนที 2,860 ไร่ เป็นพื้นที่ปลูกลิ้นจี่พันธุ์คอมพิวเตอร์ จำนวนร้อยละ 99 ของพื้นที่ปลูกทั้งหมด ที่เหลือเป็นพันธุ์กะโหลก พันธุ์ไทย พันธุ์จีน พันธุ์สำเภาก้าว และอื่น ๆ ทั้งนี้ ลิ้นจี่พันธุ์คอมพิวเตอร์ต้นแรก มาจาก **นายติมีแก้วกฤษกร** ได้นำเมล็ดมาจากตรอกจันทร์ กรุงเทพมหานคร มาปลูกในพื้นที่ ตำบลแควอ้อม อำเภออัมพวา ในปี 2397 ปัจจุบันลิ้นจี่คอมพิวเตอร์ต้นแรก มีอายุกว่า 169 ปี อยู่ในสวนลิ้นจี่ 200 ปี ของ **นายจรัสศักดิ์ เสงประเสริฐ** ซึ่งเป็นลูกหลานของ **นายติมีแก้วกฤษกร** ต่อมาจึงได้มีการขยายพันธุ์กระจายไปทั่วทั้งจังหวัดสมุทรสงคราม





เลิศจจากฟาร์ม

April 20 at 12:13 PM ·



จัดใหญ่เทศกาลลีนจีค่อมสมุทรสงคราม กรมส่งเสริมการเกษตรชี้ปีนี้ได้กินแน่นอน

กรมส่งเสริมการเกษตร โดยสำนักงานเกษตรจังหวัดสมุทรสงคราม ร่วมกับสำนักงานพาณิชย์จังหวัดสมุทรสงคราม เตรียมจัดงาน "เทศกาลลีนจีค่อมสมุทรสงครามและของดีเมืองแม่กลอง" ครั้งที่ 1 ประจำปี 2566 ระหว่างวันที่ 21- 30 เมษายน 2566 ณ บริเวณลานหน้าศาลากลางจังหวัดสมุทรสงคราม เพื่อส่งเสริมการตลาดและประชาสัมพันธ์ลีนจีค่อม ลีนจีค่อม สินค้าเกษตร สินค้า OTOP และผลิตภัณฑ์เด่นของจังหวัดสมุทรสงคราม ให้เป็นที่รู้จักแพร่หลาย และช่วยระบายผลผลิตลีนจีค่อมให้กับเกษตรกรในช่วงที่ผลผลิตออกสู่ตลาดเป็นจำนวนมาก โดยกิจกรรมภายในงาน ประกอบด้วย บูธจำหน่ายสินค้าภายในงานกว่า 100 ร้านค้า และการประกวดลีนจีค่อมสมุทรสงคราม โดยคาดว่าจะมีประชาชนและนักท่องเที่ยวทั้งชาวไทยและชาวต่างชาติเข้าร่วมงานจำนวนมาก

นายรพีทัศน์ อุ่นจิตตพันธ์ รองอธิบดีกรมส่งเสริมการเกษตร กล่าวว่า ลีนจีค่อมสมุทรสงคราม หรือหอมสำเจียก เป็นลีนจีที่มีรสชาติหอมหวาน มีลักษณะเด่น คือ หวานมัน หอมมัน เนื้อเต่ง เมื่อแกะดูด้านในเปลือกจะมีสีแดง (ร่องขาด) ผลกลม รูปไข่หรือรูปหัวใจ เมล็ดยาว เปลือกมีหนามตั้งหรือหนามแหลมห่างเสมอกันทั้งผลและไม่เป็นกระจุก เนื้อเต่ง หนา กรอบ สีขาวอมชมพูเรื่อ ๆ เนื้อแห้ง และไม่แฉะ มีกลิ่นหอม รสหวานติดฝาดเล็กน้อย เป็นเอกลักษณ์เฉพาะจนได้รับการขึ้นทะเบียนเป็นสิ่งบ่งชี้ทางภูมิศาสตร์หรือ GI (Geographical Indication)

โดยลีนจีค่อมสมุทรสงคราม มีเกษตรกรขึ้นทะเบียนสินค้า GI แล้วจำนวน 12 ราย เป็นชาวอำเภออัมพวา 4 ราย และอำเภอบางคนที 8 ราย รวมทั้งยังได้รับการรับรองมาตรฐาน GAP (Good Agricultural Practice) หรือการปฏิบัติทางการเกษตรที่ดี จำนวน 47 ราย พื้นที่ 156 ไร่ ซึ่งผู้บริโภคสามารถเลือกซื้อลีนจีค่อมสมุทรสงครามแท้ได้ โดยการสังเกตป้ายการันตีที่ร้านค้า ประกอบไปด้วยหนังสือรับรองสินค้าลีนจีค่อมสมุทรสงคราม และโลโก้การันตีที่ออกให้โดยสำนักงานพาณิชย์จังหวัด หากพบเบาะแสผู้แอบอ้างจำหน่ายลีนจีค่อมสมุทรสงคราม สามารถโทรแจ้งได้ที่หมายเลขสายด่วน 1569

สำหรับ ลีนจีถือเป็นพืชเศรษฐกิจหลักของจังหวัดสมุทรสงคราม มีเกษตรกรผู้ปลูกลีนจี 1,954 ครัวเรือน พื้นที่ปลูก 5,160 ไร่ ประกอบด้วยอำเภอเมือง จำนวน 7 ไร่ อำเภออัมพวา 2,293 ไร่ อำเภอบางคนที 2,860 ไร่ เป็นพื้นที่ปลูกลีนจีพันธุ์ค่อม จำนวนร้อยละ 99 ของพื้นที่ปลูกทั้งหมด ที่เหลือเป็นพันธุ์กะโหลก พันธุ์ไทย พันธุ์จีน พันธุ์สำเภาแก้ว และอื่น ๆ

ทั้งนี้ ลีนจีพันธุ์ค่อมต้นแรก มาจากนายดี มีแก้วกฤษกร ได้นำเมล็ดมาจากตรอกจันทน์ กรุงเทพมหานคร มาปลูกในพื้นที่ ตำบลแควอ้อม อำเภออัมพวา ในปี 2397 ปัจจุบันลีนจีค่อมต้นแรก มีอายุกว่า 169 ปี อยู่ในสวนลีนจี 200 ปี ของนายจรัสศักดิ์ เฮงประเสริฐ ซึ่งเป็นลูกหลานของ นายดี มีแก้วกฤษกร ต่อมาจึงได้มีการขยายพันธุ์กระจายไปทั่วทั้งจังหวัดสมุทรสงคราม





เกษตรก้าวไกลไปด้วยกัน

April 20 at 10:47 AM · 🌐

...

จัดใหญ่เทศกาลลั่นจีค่อมสมุทรสงคราม 21-30 เม.ย. กรมส่งเสริมการเกษตรชี้ปีนี้ได้กินแน่นอน

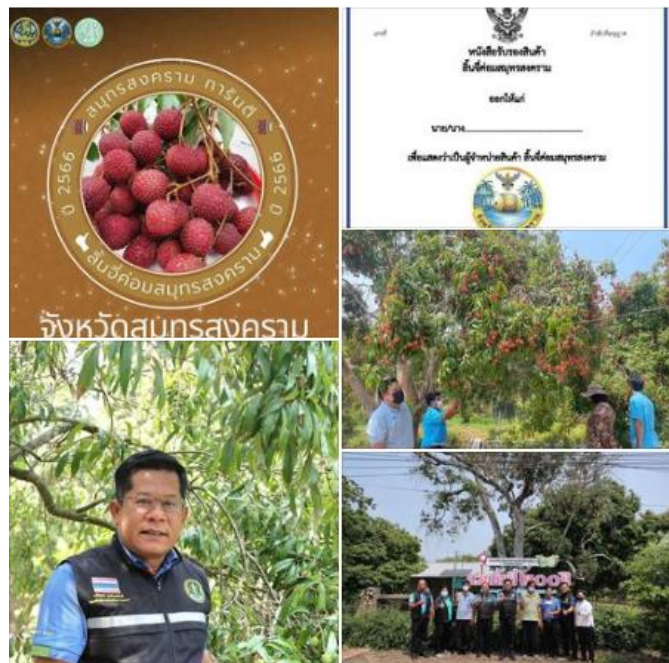
กรมส่งเสริมการเกษตร โดยสำนักงานเกษตรจังหวัดสมุทรสงคราม ร่วมกับสำนักงานพาณิชย์จังหวัดสมุทรสงคราม เตรียมจัดงาน "เทศกาลลั่นจีค่อมสมุทรสงครามและของดีเมืองแม่กลอง" ครั้งที่ 1 ประจำปี 2566 ระหว่างวันที่ 21- 30 เมษายน 2566 ณ บริเวณลานหน้าศาลากลางจังหวัดสมุทรสงคราม เพื่อส่งเสริมการตลาดและประชาสัมพันธ์ลั่นจีค่อม สินค้าเกษตร สินค้า OTOP และผลิตภัณฑ์เด่นของจังหวัดสมุทรสงคราม ให้เป็นที่รู้จักแพร่หลาย และช่วยระบายผลผลิตลั่นจีค่อมให้กับเกษตรกรในช่วงที่ผลผลิตออกสู่ตลาดเป็นจำนวนมาก โดยกิจกรรมภายในงาน ประกอบด้วย บูธจำหน่ายสินค้าภายในงานกว่า 100 ร้านค้า และการประกวดลั่นจีค่อมสมุทรสงคราม โดยคาดว่าจะมีประชาชนและนักท่องเที่ยวทั้งชาวไทยและชาวต่างชาติเข้าร่วมงานจำนวนมาก

นายพีทัศน์ อุ่นจิตตพันธ์ รองอธิบดีกรมส่งเสริมการเกษตร กล่าวว่า ลั่นจีค่อมสมุทรสงคราม หรือหอมสาเจี๊ยก เป็นลั่นจีค่อมที่มีรสชาติหอมหวาน มีลักษณะเด่น คือ หวานดี หอมดี เนื้อเต่ง เมื่อแกะดูด้านในเปลือกจะมีสีแดง (ร่องขาด) ผลกลม รูปไข่หรือรูปหัวใจ เมล็ดยาว เปลือกมีหนามตั้งหรือหนามแหลมห่างเสมอกันทั้งผลและไม่เป็นกระจุก เนื้อเต่ง หนา กรอบ สีขาวอมชมพูเรื่อ ๆ เนื้อแห้ง และไม่แฉะ มีกลิ่นหอม รสหวานติดฝาดเล็กน้อย เป็นเอกลักษณ์เฉพาะจนได้รับการขึ้นทะเบียนเป็นสิ่งบ่งชี้ทางภูมิศาสตร์หรือ GI (Geographical Indication) โดยลั่นจีค่อมสมุทรสงคราม มีเกษตรกรขึ้นทะเบียนสินค้า GI แล้วจำนวน 12 ราย เป็นชาวอำเภอดำรงวิทยะ 4 ราย และอำเภอบางคนที 8 ราย รวมทั้งยังได้รับการรับรองมาตรฐาน GAP (Good Agricultural Practice) หรือการปฏิบัติทางการเกษตรที่ดี จำนวน 47 ราย พื้นที่ 156 ไร่

ซึ่งผู้บริโภคสามารถเลือกซื้อลั่นจีค่อมสมุทรสงครามแท้ได้ โดยการสังเกตป้ายการันตีที่ร้านค้า ประกอบไปด้วย หนังสือรับรองสินค้าลั่นจีค่อมสมุทรสงคราม และโลโก้การันตีที่ออกให้โดยสำนักงานพาณิชย์จังหวัด หากพบเบาะแสผู้แอบอ้างจำหน่ายลั่นจีค่อมสมุทรสงคราม สามารถโทรแจ้งได้ที่หมายเลขสายด่วน 1569

สำหรับ ลั่นจีค่อมเป็นพืชเศรษฐกิจหลักของจังหวัดสมุทรสงคราม มีเกษตรกรผู้ปลูกลั่นจีค่อม 1,954 ครัวเรือน พื้นที่ปลูก 5,160 ไร่ ประกอบด้วยอำเภอมือง จำนวน 7 ไร่ อำเภอดำรงวิทยะ 2,293 ไร่ อำเภอบางคนที 2,860 ไร่ เป็นพื้นที่ปลูกลั่นจีค่อม จำนวนร้อยละ 99 ของพื้นที่ปลูกทั้งหมด ที่เหลือเป็นพื้นที่ปลูกกะโหลก พันธุ์ไทย พันธุ์จีน พันธุ์สาเกแก้ว และอื่น ๆ

ทั้งนี้ ลั่นจีค่อมต้นแรก มาจากนายดี มีแก้วกฤษกร ได้นำเมล็ดมาจากตรอกจันทน์ กรุงเทพมหานคร มาปลูกในพื้นที่ ตำบลควนอ้อม อำเภอดำรงวิทยะ ในปี 2397 ปัจจุบันลั่นจีค่อมต้นแรก มีอายุกว่า 169 ปี อยู่ในสวนลั่นจีค่อม 200 ปี ของนายจรัสศักดิ์ เฮงประเสริฐ ซึ่งเป็นลูกหลานของ นายดี มีแก้วกฤษกร ต่อมาจึงได้มีการขยายพันธุ์กระจายไปทั่วทั้งจังหวัดสมุทรสงคราม







**เกษตรกรก้าวหน้า**  
April 20 at 12:25 PM · 🌐

...

#NEWS กรมส่งเสริมการเกษตร โดยสำนักงานเกษตรจังหวัดสมุทรสงคราม ร่วมกับสำนักงานพาณิชย์จังหวัดสมุทรสงคราม เตรียมจัดงาน "เทศกาลลีนี่ค่อมสมุทรสงครามและของดีเมืองแม่กลอง" ครั้งที่ 1 ประจำปี 2566 ระหว่างวันที่ 21-30 เมษายน 2566 ณ บริเวณลานหน้าศาลากลางจังหวัดสมุทรสงคราม

● คุณรพีทัศน์ อุ่นจิตตพันธ์ รองอธิบดีกรมส่งเสริมการเกษตร กล่าวว่างานนี้จัดขึ้นเพื่อส่งเสริมการตลาดและประชาสัมพันธ์ลีนี่ค่อม ลีนี่ค่อม สินค้าเกษตร สินค้า OTOP และผลิตภัณฑ์เด่นของจังหวัดสมุทรสงครามให้เป็นที่รู้จักแพร่หลาย และเพื่อช่วยระบายผลผลิตลีนี่ค่อมให้กับเกษตรกรในช่วงที่ผลผลิตออกสู่ตลาดเป็นจำนวนมาก

โดยกิจกรรมภายในงานประกอบด้วยบุชจำหน่ายสินค้าภายในงานมากกว่า 100 ร้านค้า การประกวดลีนี่ค่อมสมุทรสงคราม คาดว่าจะมีประชาชนและนักท่องเที่ยวทั้งชาวไทยและชาวต่างชาติเข้าร่วมงานจำนวนมาก

● ลีนี่ค่อมสมุทรสงคราม หรือหอมสาเจียก เป็นลีนี่ที่มีรสชาติหอมหวาน ลักษณะเด่น คือ หวานดั่ง หนึ่งดั่ง เนื้อเต่ง เมื่อแกะดูด้านในเปลือกจะมีสีแดง (ร่องขาด) ผลกลม รูปไข่หรือรูปหัวใจ เมล็ดยาว เปลือกมีหนามดั่ง หรือหนามแหลมห่างเสมอกันทั้งผลและไม่เป็นกระจุก เนื้อเต่ง หนา กรอบ สีขาวอมชมพูเรื่อ ๆ เนื้อแห้ง และไม่แฉะ มีกลิ่นหอม รสหวานติดปลายเล็กน้อย เป็นเอกลักษณ์เฉพาะจนได้รับการขึ้นทะเบียนเป็นสิ่งบ่งชี้ทางภูมิศาสตร์หรือ GI (Geographical Indication)

โดยมีเกษตรกรขึ้นทะเบียนสินค้า GI แล้วจำนวน 12 ราย เป็นชาวอำเภออัมพวา 4 ราย และอำเภอบางคนที 8 ราย รวมทั้งยังได้รับการรับรองมาตรฐาน GAP (Good Agricultural Practice) หรือการปฏิบัติทางการเกษตรที่ดี จำนวน 47 ราย พื้นที่ 156 ไร่

ผู้บริโภคสามารถเลือกซื้อลีนี่ค่อมสมุทรสงครามแท้ได้ โดยการสังเกตป้ายการันตีที่ร้านค้า ประกอบไปด้วยหนังสือรับรองสินค้าลีนี่ค่อมสมุทรสงคราม และโลโก้การันตีที่ออกให้โดยสำนักงานพาณิชย์จังหวัด หากพบเบาะแสผู้แอบอ้างจำหน่ายลีนี่ค่อมสมุทรสงคราม สามารถโทรแจ้งได้ที่หมายเลขสายด่วน 1569

● สำหรับ ลีนี่ถือเป็นที่ขะเศรษฐกิจหลักของจังหวัดสมุทรสงคราม มีเกษตรกรผู้ปลูกลีนี่ 1,954 ครัวเรือน พื้นที่ปลูก 5,160 ไร่ ประกอบด้วยอำเภอเมือง จำนวน 7 ไร่ อำเภออัมพวา 2,293 ไร่ อำเภอบางคนที 2,860 ไร่ เป็นพื้นที่ปลูกลีนี่พันธุ์ค่อม จำนวนร้อยละ 99 ของพื้นที่ปลูกทั้งหมด ที่เหลือเป็นพันธุ์กะโหลก พันธุ์ไทย พันธุ์จิน พันธุ์สาเกแก้ว และอื่น ๆ

ทั้งนี้ ลีนี่พันธุ์ค่อมต้นแรก มาจากนายดี มีแก้วกฤษกร ได้นำเมล็ดมาจากตรอกจันทน์ กรุงเทพมหานคร มาปลูกในพื้นที่ ตำบลควนอ้อม อำเภออัมพวา ในปี 2397 ปัจจุบันลีนี่ค่อมต้นแรก มีอายุกว่า 169 ปี อยู่ในสวนลีนี่ 200 ปี ของนายจรงค์ดี เฮงประเสริฐ ซึ่งเป็นลูกหลานของ นายดี มีแก้วกฤษกร ต่อมาจึงได้มีการขยายพันธุ์กระจายไปทั่วทั้งจังหวัดสมุทรสงคราม

📌 ที่มา : กลุ่มเผยแพร่และประชาสัมพันธ์ กรมส่งเสริมการเกษตร



https://www.facebook.com/story.php?story\_fbid=pfbidonKpntz๒z๖nzHv๔AYNJQaWWhMHZHeXkBNdkm  
evdQbyEHYxUJTNUKtcdH๓๙'ukpMl&id=๑๐๐๐๖๔๕๕๐๖๕๒๗๐



Technologychaoban - เทคโนโลยีชาวบ้าน

April 20 at 5:00 PM

...

สำนักงานเกษตรจังหวัดสมุทรสงคราม ร่วมกับ สำนักงานพาณิชย์จังหวัดสมุทรสงคราม เตรียมจัดงาน  
“เทศกาลลีนี่คอมพิวเตอร์สมุทรสงครามและของดีเมืองแม่กลอง” ครั้งที่ 1

ลีนี่คอมพิวเตอร์สมุทรสงคราม หรือหอมสาเจียก เป็นลีนี่ที่มีรสชาติหอมหวาน มีลักษณะเด่น คือ หนามตั้ง หนึ่งตั้ง  
เนื้อเต่ง เมื่อแกะดูด้านในเปลือกจะมีสีแดง (ร่องขาด) ผลกลม รูปไข่หรือรูปหัวใจ เมล็ดยาว เปลือกมีหนามตั้ง  
หรือหนามแหลมห่างเสมอกันทั้งผลและไม้เป็นกระจุก เนื้อเต่ง หนา กรอบ สีขาวอมชมพูเรื่อๆ เนื้อแห้ง และไม้  
แฉะ มีกลิ่นหอม รสหวานติดฝาดเล็กน้อย

ลีนี่คอมพิวเตอร์สมุทรสงคราม มีเกษตรกรขึ้นทะเบียนสินค้า GI แล้วจำนวน 12 ราย เป็นชาวอำเภออัมพวา 4 ราย และ  
อำเภอบางคนที 8 ราย รวมทั้งยังได้รับการรับรองมาตรฐาน GAP

พบกันที่งาน เทศกาลลีนี่คอมพิวเตอร์สมุทรสงครามและของดีเมืองแม่กลอง ระหว่างวันที่ 21- 30 เมษายน 2566 ณ  
บริเวณลานหน้าศาลากลางจังหวัดสมุทรสงคราม

อ่านรายละเอียดคลิก

[https://www.technologychaoban.com/bullet.../article\\_247025](https://www.technologychaoban.com/bullet.../article_247025)

#กรมส่งเสริมการเกษตร #ลีนี่คอมพิวเตอร์ #ลีนี่อัมพวา

