

สรุปข่าวกรมส่งเสริมการเกษตร ประจำวันที่ ๔ - ๘ พฤษภาคม ๒๕๖๖

ส่วนกลาง		
ประเด็น	หัวข้อข่าว	ช่องทางการเผยแพร่
ไม้ผลภาคตะวันออก	๑. เกษตรฯ คุ่มเข้มคุณภาพทุเรียน-ผลไม้ภาคตะวันออกส่งออก	หนังสือพิมพ์แนวหน้า
ไม้ผลภาคตะวันออก	๒. กรมส่งเสริมการเกษตร คุ่มเข้มผลไม้ภาคตะวันออก	หนังสือพิมพ์แนวหน้า
การจัดการแมลงศัตรูพืช	๓. เทคนิคจัดการแมลงวันทองศัตรูผลไม้เปลือกบาง	หนังสือพิมพ์ไทยรัฐ
งานผึ้งโลก	๔. กรมส่งเสริมการเกษตร เตรียมจัดงานผึ้งโลกวันที่ ๖	หนังสือพิมพ์มติชน
หมอปืซ	๕. เล็งผูกเกษตรกรเป็นหมอปืซชุมชน	หนังสือพิมพ์เดลินิวส์
การจัดการแมลงศัตรูพืช	๖. เทคนิคจัดการแมลงวันทอง ศัตรูผลไม้เปลือกบาง	The World News
ประเมินแปลงใหญ่	๗. โครงการยกระดับแปลงใหญ่ด้วยเกษตรสมัยใหม่และเชื่อมโยงตลาดที่ดำเนินการโดยกรมส่งเสริมการเกษตรได้รับการประเมินระดับ A	แนวหน้าออนไลน์
ส่วนภูมิภาค		
BCG โมเดลทุเรียน	๘. กรมส่งเสริมการเกษตรยกทุเรียนบ้านเขาหินแท่นวังจันทร์ นำร่อง BCG โมเดลทุเรียน จ.ระยอง	หนังสือพิมพ์ผู้จัดการรายวัน
เกษตรแปลงใหญ่	๙. ประเมินแล้วดีมาก! โครงการยกระดับแปลงใหญ่ด้วยเกษตรสมัยใหม่ฯ	สยามธุรกิจออนไลน์

แนวหน้า <small>Naew Na Circulation: 900,000 Ad Rate: 1,250</small>	Section: First Section/เกษตรและสิ่งแวดล้อม วันที่: อังคาร 9 พฤษภาคม 2566 ปีที่: 44 ฉบับที่: 15348 หน้า: 8(บน)		
	Col.Inch: 39.89 Ad Value: 49,862.50 PRValue (x3): 149,587.50 ศิลปิน: ชาว-ดำ	หัวข้อข่าว: เกษตรฯคุมเข้มคุณภาพทุเรียน-ผลไม้ภาคตะวันออกส่งออก	

เกษตรฯคุมเข้มคุณภาพ ทุเรียน-ผลไม้ภาคตะวันออกส่งออก

ดร.เฉลิมชัย ศรีอ่อน รมว.เกษตรและสหกรณ์ ในฐานะประธานคณะกรรมการพัฒนาและบริหารจัดการผลไม้ (Fruit Board) เน้นย้ำให้ทุกหน่วยงานที่เกี่ยวข้องร่วมดำเนินการตามแผนบริหารจัดการไม้ผลภาคตะวันออก ปี 2566 ได้แก่ ทุเรียน มังคุด เงาะ และลองกอง ทั้งในเชิงคุณภาพและเชิงปริมาณ และเน้นย้ำให้หน่วยงานในพื้นที่วางแผนการบริหารจัดการผลไม้แบบเบ็ดเสร็จ เพื่อความเหมาะสมของแต่ละจังหวัด

ด้านนายเข้มแข็ง ยุติธรรมดำรง อธิบดีกรมส่งเสริมการเกษตร กล่าวว่า สถานการณ์ไม้ผลภาคตะวันออกในภาพรวม ปี 2566 ผลผลิตไม้ผลทุกชนิดมีปริมาณลดลง ยกเว้นทุเรียนที่มีผลผลิตเพิ่มขึ้นทั้ง 3 จังหวัด คือ จ.จันทบุรี ตราด และระยอง เนื่องจากมีเนื้อที่ให้ผลผลิตทุเรียนในภาพรวมเพิ่มขึ้นจากปีที่ผ่านมาก็คือเป็นร้อยละ 4.55 จากปัจจัยราคาทุเรียนที่ติดต่อกันสูงสำหรับทุเรียน คาดการณ์ว่าจะมีผลผลิตปี 2566 คาดว่าจะมีผลผลิต 756,465 ตัน เพิ่มขึ้น 24,135 ตัน หรือร้อยละ 3.30 เมื่อเปรียบเทียบกับในปี 2565

ทั้งนี้ หากเกษตรกรมีความประสงค์จะเกี่ยวเกี่ยวก่อนวันประกาศฯ ต้องนำตัวอย่างผลทุเรียนมาให้เจ้าหน้าที่ส่งเสริมการเกษตร หรือผู้ที่รับมอบหมายในพื้นที่ เช่น กลุ่มแปลงใหญ่ หน่วยงานปกครองส่วนท้องถิ่นฯ ทำการตรวจวัดเปอร์เซ็นต์เนื้อใน น้ำหนักแห้งเพื่อออกใบรับรองความแก่สำหรับนำไปกับรถขนส่งทุเรียนที่ไปจำหน่าย ณ ที่ตั้ง/โรงคัดบรรจุ นอกจากนี้ ยังได้มีการจัดตั้งชุดเฉพาะกิจช่วยกันสกัดกันทุเรียนอ่อน เพื่อป้องกันความเสียหายจากการส่งทุเรียนไม่มีคุณภาพออกสู่ตลาดด้วย ซึ่งหากเกษตรกรไม่มีหนังสือรับรองผลการตรวจเปอร์เซ็นต์

น้ำหนักแห้งในเนื้อทุเรียนและมีการตรวจพบทุเรียนด้อยคุณภาพ (ทุเรียนอ่อน) ทั้งในรอบรรทุก ในแผงรับซื้อและในลัง ทาง จ.จันทบุรี ตราด และระยอง จะใช้มาตรการทั้งทางการปกครองและทางกฎหมาย เพื่อดำเนินการลงโทษกับผู้กระทำผิดต่อไป

สำหรับมังคุด คาดการณ์จะมีผลผลิตในปี 2566 รวม 154,632 ตัน ลดลง 3,921 ตัน หรือร้อยละ -2.05 เมื่อเปรียบเทียบกับในปี 2565 และจะมีผลผลิตออกสู่ตลาดมากสุดในเดือนเมษายน 2566 เงาะ คาดการณ์จะมีผลผลิตในปี 2566 รวม 102,292 ตัน ลดลง 2,227 ตัน หรือร้อยละ -2.41 เมื่อเปรียบเทียบกับในปี 2565 และจะมีผลผลิตออกสู่ตลาดมากสุดในเดือนพฤษภาคม 2566 ส่วนลองกอง คาดการณ์จะมีผลผลิตในปี 2566 รวม 202,204 ตัน ลดลง 14,216 ตัน หรือร้อยละ -6.57 เมื่อเปรียบเทียบกับในปี 2565 และจะมีผลผลิตออกสู่ตลาดมากสุดในเดือนกรกฎาคม 2566

นายเข้มแข็งกล่าวอีกว่า สถานการณ์ไม้ผลภาคตะวันออกภาพรวมในปีนี้ ไม่เป็นที่น่ากังวล มีเพียงทุเรียนที่คาดว่าจะมีผลผลิตมากขึ้น ซึ่งกรมส่งเสริมการเกษตร ในฐานะฝ่ายเลขานุการคณะกรรมการพัฒนาและบริหารจัดการผลไม้ (Fruit Board) ได้มอบหมายให้สำนักงานส่งเสริมและพัฒนาการเกษตรที่ 3 จ.ระยอง ประสานงานอำนวยความสะดวกและร่วมปฏิบัติการกักในการดูแลภาพรวมการบริหารจัดการไม้ผลภาคตะวันออก อย่างใกล้ชิด ร่วมกับ จ.จันทบุรี ตราด และระยอง เพื่อให้บรรลุเป้าหมายได้ตามแผนที่วางไว้

รหัสข่าว: C-230509005020 (9 พ.ค. 66/06:06)

หน้า: 1/1

แนวหน้า

Naew Na
Circulation: 900,000
Ad Rate: 1,250

Section: First Section/เกษตรและสิ่งแวดล้อม

วันที่: อังคาร 9 พฤษภาคม 2566

ปีที่: 44

ฉบับที่: 15348

หน้า: 8(กลาง)

Col.Inch: 15.59

Ad Value: 19,487.50

PRValue (x3): 58,462.50

คลิป: ชาว-ดำ

ภาพขาว: คুমเข้ม



คুমเข้ม : นายเข้มแข็ง ยุติธรรมดำรง อธิบดีกรมส่งเสริมการเกษตร ติดตามสถานการณ์ผลไม้ภาคตะวันออก คุมเข้มคุณภาพทุเรียน และผลไม้ที่จะส่งออก ให้นำตัวอย่างทุเรียนส่งให้เจ้าหน้าที่กรมส่งเสริมฯ ตรวจสอบเนื้อในน้ำหนักแห้ง ออกใบรับรองก่อนส่งไปจำหน่ายที่ล้ง/โรงคัดบรรจุ เพื่อป้องกันทุเรียนไม่มีคุณภาพสู่ตลาด

รหัสข่าว: C-230509005047 (9 พ.ค. 66/06:16)

หน้า: 1/1

iqnewsClip
app.iqnewsclip.com

Dataxet Limited | 888/178 Ploenchit Road, 17th Floor, Mahatun Plaza Building, Lumpini, Patumwan, Bangkok 10330, THAILAND
02-253-5000, 02-651-4700 02-253-5001, 02-651-4701 help@iqnewsclip.com



แมลงวันทอง หรือแมลงวันผลไม้ ถือเป็นศัตรูพืชที่สำคัญชนิดหนึ่งในประเทศไทยสามารถเข้าทำลายผลไม้ได้หลายชนิด โดยเฉพาะผลไม้ที่มีเนื้อฉ่ำหวาน เช่น ฝรั่ง ชมพู่ มะม่วง ทูทรา กระท้อน ฯลฯ

เมื่อผลไม้ถูกแมลงวันผลไม้ทำลายจะทำให้คุณภาพลดลง ไปจนถึงเสียหายจนไม่สามารถรับประทานได้ ส่งผลให้เกษตรกรพบต้นทุนในการเพาะปลูกที่กำกวม แมลงวันผลไม้จึงก่อและหลังการเก็บเกี่ยว

แต่การใช้สารป้องกันกำจัดศัตรูพืชอย่างต่อเนื่อง อาจทำให้เกิดปัญหาสารพิษตกค้างในผลผลิตเกินค่ามาตรฐานได้

"การป้องกันกำจัดแมลงวันผลไม้สามารถทำได้ง่าย ๆ โดยใช้ โดยเมื่อเห็นผลผลิตเริ่มติดผล ควรหั่นผลด้วยถุงพลาสติกหรือถุงกระดาษและเก็บ



ผลไม้ที่ลงแมลงวันทองจากการเก็บเกี่ยวแล้วนำไปทำเป็นปุ๋ยหมักทำนาหรือใส่ลงบ่อเลี้ยงสัตว์ที่บริเวณนาของเกษตรกรอย่างน้อย 50 ซม. รวมถึงหั่นผลไม้ไปปรุงและกำจัดที่สะอาด เพื่อลดแหล่งอนุบาลของแมลงวันผลไม้ด้วย เพราะแมลงวันผลไม้สามารถหลบซ่อนอยู่ในที่อาศัยอื่น ๆ ได้กว่า 150 ชนิด"

นายเข้มแข็ง ยุติธรรมดำรง อธิบดีกรมส่งเสริมการเกษตร และอธิบดีป้องกันกำจัด... หากเริ่มพบแมลงวันผลไม้ไม่แปลกใจ สามารถใช้สารป้องกันแมลงวันผลไม้ที่เกษตรกรใช้กันมานานคือ โลซอล 3 ส่วน ผสมกับสารฆ่าแมลงที่ไม่มียากัน หรือมีกลิ่นน้อยที่สุด เช่น โลคอลวอด, แลมบ์ดาไซฮาโลทริน, มาลาไอออน 57% W/V EC, ไฮเพอร์เมริน 25% W/V EC จำนวน 1 ส่วน ผสมลงบนพื้นที่สีเขียวหรือสีส้มในกับดัก ที่สามารถประยุกต์ใช้แมลงวันทองได้จากขวดพลาสติก ขวดพลาสติก ใช้แผ่นสารล่อจากวัสดุคูลซิมบอเนลลา ให้ดี เช่น แผ่นชานอ้อย หรือกานมะพร้าว

และควรแขวนสารล่อห่างกันทุก 40-50 ม. ทางด้านทิศตะวันออกของทรงพุ่ม ที่มีแมลงวันทองสูง 2 เมตรขึ้นไป

เทคนิคจัดการแมลงวันทอง ศัตรูผลไม้เปลือกบาง



"แต่สารกำจัดแมลงวันผลไม้จะมีประสิทธิภาพได้ไม่ไกลนัก เกษตรกรสามารถเลือกใช้ เพื่อโปรตีนไฮโดรไลส หรือ ไฮโดรไลส 15 ส่วนเป็นเหยื่อในกับดักแทนได้ หรือใช้โปรตีน 4 ส่วน ผสมสารฆ่าแมลง 1 ส่วน และน้ำ 95 ส่วน เชลล์แทนเป็นเหยื่อที่ทานตั้งแต่ใบที่ฆ่าแมลงวันทองก็ได้ นอกจากนี้ ยังมีเทคนิคการทำที่แมลงวันทอง ซึ่งเป็นวิธีการฉายรังสีและนำกลับไปปล่อยคืนสู่ธรรมชาติ เพื่อให้แมลงวันทองที่เป็นหมันทำหน้าที่ควบคุมแมลงวันทองในธรรมชาติต่อไป"

อธิบดีกรมส่งเสริมการเกษตรแนะว่า เกษตรกรควรเลือกวิธีที่เหมาะสมกับสวนของตนเอง และต้องรู้จักวงจรชีวิตของแมลงวันผลไม้ เพื่อป้องกันกำจัดได้อย่างมีประสิทธิภาพ ได้แก่ ระยะไข่ หนอน ดักแด้ และตัวเต็มวัย

ระยะไข่ มีรูปร่างาวรีสีขาว ระยะหนอน มีรูปร่างหัวแหลมท้ายป้าน ไม่มีขา ไม่มีตา ส่วนหัวจะมีตะขอยื่นออกมาใช้สำหรับเกาะยึดผลไม้ที่กินและเพื่อกินเป็นอาหาร ทำให้ผลไม้มีลักษณะเน่าเสีย เมื่อหนอนโตเต็มที่จะสามารถตัดตัวได้ไกลประมาณ 30 ซม. เพื่อหาพื้นที่เหมาะสมสำหรับเข้าพักตัวในดิน

ระยะดักแด้จะอยู่ในดินลึกประมาณ 2-5 ซม. มีรูปร่างกลมรีสีน้ำตาล ไม่เคลื่อนไหว

ระยะตัวเต็มวัย จะออกหากินในช่วงเช้าเสมอ พันธุ์ในช่วงตอนค่ำและวางไข่ช่วงกลางวัน

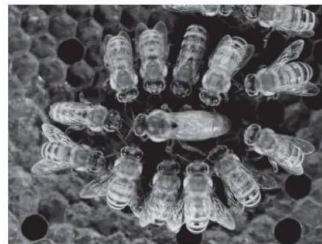
เกษตรกรจะหาผลไม้สุกแก่ที่เหมาะสมวางไว้ และทำกลิ่นไว้เพื่อป้องกันแมลงวันทองวางไข่ซ้ำรอยเดิม

หากเกษตรกรต้องการคำแนะนำเพิ่มเติมสามารถสอบถามได้ที่สำนักงานเกษตรอำเภอใกล้บ้าน.

ชาติชาย ศิริพัฒน์

กรมส่งเสริมการเกษตร เตรียมจัดงานวันผึ้งโลก ครั้งที่ 6 ที่จันทบุรี เปิดเข้าชมงาน-ช้อปปิ้งฟรี 20 พ.ค. 66 เชิญชวนประชาชนอุดหนุนน้ำผึ้งแท้เดือน 5 และนานาผลิตภัณฑ์คุณภาพจากแมลงเศรษฐกิจ

นายเข้มแข็ง ยุติธรรมดำรง อธิบดีกรมส่งเสริมการเกษตร กล่าวว่า กรมส่งเสริมการเกษตรในฐานะหน่วยงานหลักในการส่งเสริมการเลี้ยงผึ้งและแมลงช่วยผสมเกสร มีนโยบายในการสร้างการรับรู้ถึงประโยชน์ของผึ้งและแมลงผสมเกสรต่อภาคการเกษตร เพื่อให้เกษตรกรและบุคคลทั่วไปได้เห็นถึงความสำคัญของแมลงเหล่านี้ ซึ่งมีบทบาทสำคัญในการช่วยผลิตพืชผลทางการเกษตรที่ปลอดภัยจากสารเคมี รวมถึงส่งเสริมการเลี้ยงผึ้งและแมลงอย่างยั่งยืน ตลอดจนเป็นการอนุรักษ์สิ่งแวดล้อมและระบบนิเวศ โดยกรมส่งเสริมการเกษตรได้สนับสนุนการจัดงานวันผึ้งโลกอย่างต่อเนื่อง ซึ่งงานวันผึ้งโลก (World Bee Day) ตรงกับวันที่ 20 พฤษภาคมของทุกปี และในปี 2566 นี้ นับเป็นการจัดงานวันผึ้งโลก ครั้งที่ 6 กรมส่งเสริมการเกษตรโดยสำนักส่งเสริมและจัดการสินค้าเกษตร และหน่วยงานในพื้นที่อยู่ระหว่างเตรียมพร้อมการจัดงาน ซึ่งกำหนดจัดขึ้น ณ ศูนย์ส่งเสริมและพัฒนาอาชีพการเกษตร จังหวัดจันทบุรี ภายใต้หัวข้อ "ผึ้ง...แมลงตัวเล็ก ประโยชน์ยิ่งใหญ่ ธรรมชาติยั่งยืน" โดยมีวัตถุประสงค์เพื่อรณรงค์ให้เกษตรกรและบุคคลทั่วไปได้รู้ถึงคุณค่า ความสำคัญ และประโยชน์ของผึ้งและแมลงช่วยผสมเกสร ตระหนักถึงการใช้น้ำผึ้งอย่างถูกต้องและเหมาะสม เกิดการอนุรักษ์ผึ้งและแมลงช่วยผสมเกสรอย่างยั่งยืน โดยจะมีการจัดแสดงนิทรรศการให้ความรู้เกี่ยวกับการเลี้ยงผึ้งชันโรง พร้อมกับเจ้าหน้าที่ให้คำแนะนำด้านการเลี้ยงผึ้งและผลิตภัณฑ์จากผึ้งแก่ผู้ที่สนใจ ทั้งนี้ ประชาชนสามารถเข้าชมงานได้ฟรี โดยจะได้รับชมนิทรรศการวิชาการ แมลงช่วยผสมเกสรทั้งในด้านการเลี้ยงเพื่อช่วยผสมเกสร การนำผลิตภัณฑ์จากผึ้งมาแปรรูปเป็นสินค้าที่หลากหลาย ตลอดจนสามารถเลือกซื้อน้ำผึ้งรวมทั้งผลิตภัณฑ์จากผึ้ง



หลากหลายชนิดได้ในงานนี้ รับรองว่าเป็นของแท้และมีคุณภาพดีส่งมาจากมือเกษตรกรผู้เลี้ยงผึ้งโดยตรง และสำหรับเกษตรกรที่สนใจจะประชาสัมพันธ์ผลิตภัณฑ์จากผึ้งของตนเองสามารถนำผลิตภัณฑ์มาจำหน่ายในงานนี้ได้ฟรีเช่นกัน

สำหรับเกษตรกรที่มีความประสงค์จะร่วมออกบูธหรือนำผลิตภัณฑ์จากผึ้งมาจัดแสดงและจำหน่ายในงานวันผึ้งโลก ระหว่างวันที่ 20 - 21 พฤษภาคม 2566 ณ ศูนย์ส่งเสริมและพัฒนาอาชีพการเกษตร จังหวัดจันทบุรี จะต้องเป็นเกษตรกรหรือกลุ่มเกษตรกรที่ขึ้นทะเบียนกับกรมส่งเสริมการเกษตร หรือขึ้นทะเบียนแปลงใหญ่ หรือจดทะเบียนวิสาหกิจชุมชนกับกรมส่งเสริมการเกษตร สินค้าที่นำมาจัดแสดงและจำหน่ายจะต้องเป็นผลิตภัณฑ์จากชันโรง ผึ้งโพรง หรือผึ้งพันธุ์

ขอเชิญเกษตรกรร่วมออกบูธ
จัดแสดงและจำหน่ายสินค้า ฟรี!
ในงาน
วันผึ้งโลก ครั้งที่ 6
World Bee Day 6th
20 พฤษภาคม 2566
ณ ศูนย์ส่งเสริมและพัฒนาอาชีพการเกษตร จังหวัดจันทบุรี

เป็นโอกาสอันดีของเกษตรกร

1. ผู้ลงทะเบียน/ผู้ลงทะเบียนฟรี (ไม่เสียค่าลงทะเบียน/ไม่เสียค่าเช่าบูธ)
2. ผู้ลงทะเบียน/ผู้ลงทะเบียนฟรี (ไม่เสียค่าลงทะเบียน/ไม่เสียค่าเช่าบูธ)
3. ผู้ลงทะเบียน/ผู้ลงทะเบียนฟรี (ไม่เสียค่าลงทะเบียน/ไม่เสียค่าเช่าบูธ)

เวลา 08.00 - 17.00 น.

สถานที่จัดงาน
ณ ศูนย์ส่งเสริมและพัฒนาอาชีพการเกษตร โทร. 0803566416
กรมส่งเสริมการเกษตร โทร. 0814357336

ภาพนี้เป็นของของ

กรมส่งเสริมการเกษตร

และสินค้าที่เกี่ยวข้อง โดยสามารถลงทะเบียนแจ้งความประสงค์ ผ่านทางออนไลน์ได้ที่ https://docs.google.com/forms/d/e/1FAIpQLSdiD_UVKDXFq7Dv0nx0BdFzY9bWFG95uenTMRU5ounFTI3Ow/viewform หรือสอบถามเพิ่มเติมได้ที่คุณปริญทร์ฉัตร อุดมประสิทธิ์กุล โทร 08-0356-6416 หรือคุณภัทรมาศ พานพุ่ม โทร 08-1435-7336
อธิบดีกรมส่งเสริมการเกษตร

มติชน

กรอบบ่าย

Matichon (Mid-Day)
Circulation: 950,000
Ad Rate: 1,100

Section: First Section/-

วันที่: ศุกร์ 5 พฤษภาคม 2566

ปีที่: 46

ฉบับที่: 16490

หน้า: 5(ล่างขวา)

Col.Inch: 55.16

Ad Value: 60,676

PRValue (x3): 182,028

ศิลปิน: ชาว-ดำ

หัวข้อข่าว: กรมส่งเสริมการเกษตร เตรียมจัดงานวันผึ้งโลก ครั้งที่ 6

กล่าวเพิ่มเติมว่า ในโอกาสนี้ กรมส่งเสริมการเกษตร ขอเชิญชวนประชาชนร่วมเป็นส่วนหนึ่งของงานวันผึ้งโลก ครั้งที่ 6 ซึ่งท่านจะได้เห็นถึงคุณประโยชน์ที่ยิ่งใหญ่จากผึ้ง และได้ช่วยส่งเสริมให้เกษตรกรผลิตน้ำผึ้งคุณภาพดีและปลอดภัยต่อผู้บริโภค สามารถเชื่อมโยงเครือข่ายการผลิต และการตลาด อันจะนำไปสู่การส่งเสริมการต่อยอดธุรกิจชุมชน โดยเที่ยวชมงานและอุดหนุนผลิตภัณฑ์จากผึ้งคุณภาพดีจากเกษตรกรตัวจริงได้ในงานวันผึ้งโลก ครั้งที่ 6 ซึ่งจะจัดขึ้นระหว่างวันที่ 20 – 21 พฤษภาคม 2566 ณ ศูนย์ส่งเสริมและพัฒนาอาชีพการเกษตร จังหวัดจันทบุรี ตั้งอยู่เลขที่ 188/2 หมู่ 1 ตำบลมะขาม อำเภอมะขาม จังหวัดจันทบุรี

รหัสข่าว: C-230505038036 (4 พ.ค. 66/06:53)

หน้า: 2/2

 IQNewsClip
app.iqnewsclip.com

Dataxet Limited | 888/178 Ploenchit Road, 17th Floor, Mahatun Plaza Building, Lumpini, Patumwan, Bangkok 10330, THAILAND
☎ 02-253-5000, 02-651-4700 📠 02-253-5001, 02-651-4701 ✉ help@iqnewsclip.com

เล็งผูกเกษตรกรเป็นหมอพืชชุมชน

นายพิทักษ์ อุ่นจิตตพันธ์ รองอธิบดีกรมส่งเสริมการเกษตร เปิดเผยว่า ปัจจุบันการทำเกษตรมักพบศัตรูพืชเข้าทำลายพืชผลทางการเกษตรจำนวนมาก ทำให้ผลผลิตเสียหาย พืชอ่อนแอ ผลผลิตไม่ได้คุณภาพตามความต้องการของตลาด กระทั่งต่อรายได้และความเป็นอยู่ของเกษตรกรผู้ผลิต ด้วยเหตุนี้การวินิจฉัยหาสาเหตุจากอาการผิดปกติของพืชที่ถูกทำลายจากศัตรูพืชจึงเป็นสิ่งสำคัญ

เนื่องจากจะส่งผลต่อการเลือกใช้วิธีการที่เหมาะสม ดังนั้นกรมส่งเสริมการเกษตรจึงได้ผลักดันให้มีบริการตรวจวินิจฉัยอาการผิดปกติของพืช พร้อมให้คำแนะนำการป้องกันและกำจัดศัตรูพืชที่ถูกต้องแก่เกษตรกรในแต่ละพื้นที่ผ่านรูปแบบการให้บริการคลินิกพืช (Plant Clinic) ขึ้น ซึ่งคลินิกพืชจะมีหมอพืชที่ได้รับการอบรม มีความเชี่ยวชาญพร้อมให้บริการวินิจฉัยอาการผิดปกติของพืชเบื้องต้น และให้คำแนะนำกับเกษตรกรในพื้นที่อย่างใกล้ชิด โดยเปิดให้บริการคลินิกพืชในทุกพื้นที่ รวมทั้งสิ้น ๑๖๘ คลินิก ประกอบด้วย คลินิกพืชระดับภูมิภาค คลินิกพืชระดับจังหวัด และคลินิกพืชระดับอำเภอ

สำหรับเกษตรกรหรือผู้สนใจขอเข้ารับบริการ ควรเตรียมตัวอย่างพืชที่แสดงอาการผิดปกติของพืชที่ถูกต้องตรงตามสาเหตุ สามารถลด ละ การใช้สารเคมีป้องกันกำจัด



สถานงานเกษตรจังหวัดอุบล

ศตรูพืชเกินความจำเป็น ซึ่งจะช่วยลดต้นทุนการผลิตได้ โดยผลประเมินการให้บริการที่ผ่านม



สำรวจเงินแปลงของเกษตรกรเพิ่มเติม การวินิจฉัยที่ถูกต้อง โดยเกษตรกรไม่ต้องเสียค่าใช้จ่ายใด ๆ ในการขอรับบริการ ประโยชน์ที่เกษตรกรจะได้รับจากคลินิกพืช คือ เกษตรกรสามารถแก้ไขอาการผิดปกติของพืชได้ถูกต้องตรงตามสาเหตุ สามารถลด ละ การใช้สารเคมีป้องกันกำจัด

พบว่า เกษตรกรมีความพึงพอใจในการเข้ารับบริการเป็นอย่างมาก ทั้งเรื่องความสะดวก รวดเร็ว และสถานที่ที่เหมาะสม รวมถึงเจ้าหน้าที่ผู้ให้บริการมีความสุภาพ เอาใจใส่ กระตือรือร้น และสามารถวินิจฉัยอาการผิดปกติและให้คำแนะนำได้อย่างถูกต้อง ชัดเจน



นอกจากนี้ การขับเคลื่อนคลินิกพืช ยังให้ความสำคัญกับการพัฒนาศักยภาพเจ้าหน้าที่ ให้มีความรู้และทักษะเกี่ยวกับการวินิจฉัยอาการผิดปกติของพืช เพื่อให้เจ้าหน้าที่มีความรู้ ความเข้าใจ และมีความมั่นใจในการปฏิบัติหน้าที่ในฐานะหมอพืชมากยิ่งขึ้น อีกทั้งกรมส่งเสริมการเกษตรยังมีแผนในการพัฒนาเกษตรกรให้เป็นหมอพืชชุมชน โดยการถ่ายทอดความรู้ด้านการวินิจฉัยและจัดการศัตรูพืชเบื้องต้น เพื่อให้เป็นผู้ช่วยเจ้าหน้าที่ พร้อมประสานงาน ส่งต่อข้อมูล ถ่ายภาพ เก็บตัวอย่างพืชที่พบอาการผิดปกติ เป็นการเชื่อมโยงเครือข่ายการดำเนินงานคลินิกพืชเข้าสู่ระดับหมู่บ้าน ทำให้เกษตรกรสามารถเข้าถึงการบริการได้อย่างสะดวก รวดเร็ว และทั่วถึงมากยิ่งขึ้น.

เทคนิคจัดการแมลงวันทอง ศัตรูผลไม้เปลือกบาง

แมลงวันทอง หรือแมลงวันผลไม้ ถือเป็นศัตรูพืชที่สำคัญชนิดหนึ่งในประเทศไทย สามารถเข้าทำลายผลไม้ได้หลายชนิด โดยเฉพาะผลไม้ที่มีเปลือกบาง เช่น ฝรั่ง ชมพู่ มะม่วง พุทรา กระท้อน ฯลฯ

เมื่อผลไม้ถูกแมลงวันผลไม้ทำลายจะทำให้คุณภาพลดลง ไปจนถึงเสียหายจนไม่สามารถรับประทานได้ ส่งผลกระทบต่อเกษตรกรที่มั่งคั่งทุนในการเพาะปลูกเพื่อกำจัดแมลงวันผลไม้ทั้งก่อนและหลังการเก็บเกี่ยว



แต่การใช้สารป้องกันกำจัดศัตรูพืชอย่างต่อเนื่อง อาจทำให้เกิดปัญหาสารพิษตกค้างในผลผลิตเกินค่ามาตรฐานได้

"การป้องกันกำจัดแมลงวันผลไม้สามารถทำได้อย่างถูกวิธี โดยเมื่อผลผลิตเริ่มติดผล ควรห่อผลด้วยถุงพลาสติกหรือถุงกระดาษ และเก็บผลไม้ที่หลงเหลือจากการเก็บเกี่ยวหรือนำเสียไปทำเป็นปุ๋ยหมัก น้ำหมัก หรือฝังกลบดินที่มีความหนาของหน้าดินอย่างน้อย 50 ซม. รวมถึงตัดแต่งกิ่งให้โปร่ง และกำจัดพืชอาศัยเพื่อลดแหล่งหลบซ่อนของแมลงวันผลไม้ด้วย เพราะแมลงวันผลไม้สามารถหลบซ่อนอยู่ในพืชอาศัยอื่นๆ ได้กว่า 150 ชนิด"

นายเข้มแข็ง ยุติธรรมดำรง อธิบดีกรมส่งเสริมการเกษตร แนะนำวิธีป้องกันกำจัด...หากเริ่มพบแมลงวันผลไม้ในแปลงปลูก สามารถใช้สารล่อกำจัดแมลงวันผลไม้เพศผู้เพื่อไม่ให้สืบพันธุ์ โดยใช้ เมทิล ยูจินอล 3 ส่วน ผสมกับสารฆ่าแมลงที่ไม่มีกลิ่นหรือมีกลิ่นน้อยที่สุด เช่น ไดคลอรวออส, แลมบ์ดา ไซฮาโลทริน, มาลาโธออน 57% W/V EC, ไซเพอร์เมทริน 25% W/V EC จำนวน 1 ส่วน หยดลงบนแท่งฝ้ายหรือสำลีในกับดัก ที่สามารถประยุกต์ทำขึ้นมาเองได้จากขวดน้ำพลาสติก หรือใช้แผ่นสารล่อทำจากวัสดุดูดซับของเหลวได้ดี เช่น แผ่นขานอ้อย หรือกาบมะพร้าว

และควรแขวนสารล่อห่างกันทุก 40-50 ม. ทางด้านทิศตะวันออกของทรงพุ่ม ที่มีร่มเงา ระดับสูง 2 เมตรขึ้นไป

"แต่สารล่อกำจัดแมลงวันผลไม้จะมีในระยะตั้งดูดได้ไม่ไกลนัก เกษตรกรสามารถเลือกใช้เหยื่อโปรตีนไฮโดรไลเสท หรือ ไฮโดรไลเสท 1 ส่วนผสมกับน้ำ 15 ส่วนเป็นเหยื่อในกับดักแทนได้ หรือใช้โปรตีน 4 ส่วน ผสมสารฆ่าแมลง 1 ส่วน และน้ำ 95 ส่วน ฉีดพ่นเป็นเหยื่อพิษตามต้นและใบพืชกำจัดแมลงวันทองก็ได้ นอกจากนี้ ยังมีเทคนิคการทำให้แมลงเป็นหมัน ซึ่งเป็นวิธีการฉายรังสีและนำกลับไปปล่อยคืนสู่ธรรมชาติ เพื่อให้แมลงวันทองที่เป็นหมันทำหน้าที่ควบคุมแมลงชนิดเดียวกันเองในธรรมชาติต่อไป"

อธิบดีกรมส่งเสริมการเกษตรแนะนำ เกษตรกรควรเลือกวิธีที่เหมาะสมกับสวนของตนเอง และต้องรู้จักวงจรชีวิตของแมลงวันผลไม้เพื่อป้องกันกำจัดได้อย่างมีประสิทธิภาพ ได้แก่ ระยะไข่ หนอน ดักแด้ และตัวเต็มวัย

ระยะไข่ มีรูปร่างยาวรีสีขาว ระยะหนอน มีรูปร่างหัวแหลมท้ายป้าน ไม่มีขา ไม่มีตา ส่วนหัวจะมีตะขอแข็งสีดำใช้สำหรับตะกุยเนื้อผลไม้ให้ละเอียดเป็นอาหาร ทำให้ผลไม้มีตำหนิเน่าเสีย เมื่อหนอนโตเต็มที่จะสามารถติดตัวได้ไกลประมาณ 30 ซม. เพื่อหาพื้นที่เหมาะสมสำหรับเข้าดักแด้ในดิน

ระยะดักแด้จะอยู่ในดินลึกประมาณ 2-5 ซม. มีรูปร่างกลมรีสีน้ำตาล ไม่เคลื่อนไหว ...ระยะตัวเต็มวัย จะออกหากินในช่วงเช้า ผสมพันธุ์ในช่วงพลบค่ำและวางไข่ช่วงกลางวัน เพศเมียจะหาผลไม้สุกแก่เหมาะสำหรับวางไข่และหากินไว้เพื่อป้องกันเพศเมียตัวอื่นมาวางไข่ซ้ำรอยเดิม

หากเกษตรกรต้องการคำแนะนำเพิ่มเติมสามารถสอบถามได้ที่สำนักงานเกษตรอำเภอใกล้บ้าน.



โครงการยกระดับแปลงใหญ่ด้วยเกษตรสมัยใหม่และเชื่อมโยงตลาดที่ดำเนินการโดยกรมส่งเสริมการเกษตรได้รับการประเมินระดับ A

โครงการยกระดับแปลงใหญ่ด้วยเกษตรสมัยใหม่และเชื่อมโยงตลาด ที่ดำเนินการโดยกรมส่งเสริมการเกษตร ได้รับการประเมินระดับ A หรือดีมาก พร้อมเดินหน้าสนับสนุนแปลงใหญ่ต่อเนื่อง และประสานสถาบันการเงินเพื่อให้เกษตรกรเข้าถึงแหล่งทุนได้ง่ายขึ้น

นายเข้มแข็ง ยุติธรรมดำรง อธิบดีกรมส่งเสริมการเกษตร กล่าวถึงผลการประเมินโครงการยกระดับแปลงใหญ่ด้วยเกษตรสมัยใหม่และเชื่อมโยงตลาด ที่ดำเนินการโดยกรมส่งเสริมการเกษตร เพื่อให้เกษตรกรมีการนำเทคโนโลยีสมัยใหม่และนวัตกรรมที่มีความหลากหลายมาประยุกต์ใช้ในการบริหารจัดการแปลงใหญ่ฯ ผลการประเมินอยู่ในระดับ A หรือดีมาก โดยได้ 2.72 คะแนน (ระดับ A คะแนน 2.50 – 3.00) และภาพรวมของแผนงานหรือโครงการอยู่ในระดับดีมากเช่นกัน โดยได้ 2.67 คะแนน ซึ่งเป็นการประเมินโดยมูลนิธิสถาบันวิจัยนโยบายเศรษฐกิจการคลังและบริษัท ทริส คอร์ปอเรชั่น จำกัด ตามแผนงานหรือโครงการภายใต้พระราชกำหนดให้อำนาจกระทรวงการคลังกู้เงินเพื่อแก้ไขปัญหาเยียวยา และฟื้นฟูเศรษฐกิจและสังคมที่ได้รับผลกระทบจากการระบาดของโรคติดเชื้อไวรัสโคโรนา 2019 พ.ศ. 2563(แผนงาน/โครงการกลุ่มที่3 จำนวน 329 โครงการ)

เช่นเดียวกับแผนงาน/โครงการกลุ่มที่1 ที่มีวัตถุประสงค์ทางการแพทย์และสาธารณสุขเพื่อแก้ไขปัญหาการระบาดของโรคติดเชื้อไวรัสโคโรนา จำนวน 51 โครงการ และแผนงาน/โครงการกลุ่มที่2 ที่มีวัตถุประสงค์เพื่อช่วยเหลือเยียวยาและชดเชยให้กับภาคเอกชน เกษตรกร และผู้ประกอบการ ซึ่งได้รับผลกระทบจากการระบาดของโรคติดเชื้อไวรัสโคโรนา จำนวน 20 โครงการ ได้รับระดับดีมากเช่นกัน โดยได้ 2.84 และ 2.75 ตามลำดับ

สำหรับโครงการยกระดับแปลงใหญ่ด้วยเกษตรสมัยใหม่และเชื่อมโยงตลาดนอกจากนี้มีเป้าหมายให้เกษตรกรนำเทคโนโลยีสมัยใหม่ และนวัตกรรมมาใช้ในแปลงเกษตรแล้ว ยังต้องการสร้างความร่วมมือเชื่อมโยงไปยังช่องทางการตลาดที่หลากหลาย วางแผนการผลิตให้สอดคล้องกับความต้องการของตลาดลดต้นทุนการผลิต กระบวนการผลิตต้องมีมาตรฐาน ความปลอดภัยและถูกสุขลักษณะ นำไปสู่การผลิตรูปแบบใหม่ ผลักดันสู่เกษตรกรอัจฉริยะ และเกษตรกรแม่นยำ เพื่อการสร้างรายได้ที่ยั่งยืนของเกษตรกรทั่วประเทศ

อธิบดีกรมส่งเสริมการเกษตร กล่าวอีกว่า การดำเนินงานแปลงใหญ่ที่ผ่านมา พบว่ามีปัญหาที่ควบคุมไม่ได้อยู่บ้าง เช่น ภัยธรรมชาติ โรคระบาดโควิด และการได้รับงบประมาณล่าช้าไม่ทันฤดูกาลผลิต โดยกรมส่งเสริมการเกษตรพร้อมรับข้อเสนอแนะจากทีมประเมินเพื่อดำเนินการต่อไปในเรื่องต่าง ๆ เช่น 1.เพิ่มแผนสำรองหรือแผนบริหารความเสี่ยงกรณีได้รับงบประมาณล่าช้า 2.สนับสนุนโครงการเกษตรแปลงใหญ่ต่อเนื่อง เนื่องจากเป็นการพัฒนาพื้นที่เกษตรขนาดใหญ่ ส่งเสริมการรวมกลุ่ม และช่วยสร้างความเข้มแข็งให้เกษตรกร 3. ให้ความรู้ความเข้าใจด้านกฎหมาย นิติบุคคล การเงิน อย่างต่อเนื่อง 4.ส่งเสริมประชาสัมพันธ์ให้กลุ่มแปลงใหญ่ทุกแปลงมีการจดทะเบียนเป็นนิติบุคคลเพื่อรองรับมาตรการ หรือโครงการต่างๆ ที่ภาครัฐจะมีการส่งเสริมในอนาคตเช่น สนับสนุนสินเชื่อดอกเบี้ยต่ำ การพัฒนาความรู้และทักษะต่างๆ และเงินอุดหนุนอื่นๆและ5. ให้ความรู้ด้านการเงิน หรือประสานสถาบันการเงิน เพื่อให้เกษตรกรสามารถเข้าถึงแหล่งเงินทุนได้ง่าย

ผู้จัดการรายวัน 360°

Poo Jadkarn Daily 360 Degree
Circulation: 850,000
Ad Rate: 1,200

Section: First Section/เมืองไทย 360

วันที่: พฤหัสบดี 4 พฤษภาคม 2566

ปีที่: 15

ฉบับที่: 3945

Col.Inch: 37.41

Ad Value: 44,892

หน้า: 11(ขวา)

PRValue (x3): 134,676

ศิลปิน: ชาว-ดำ

หัวข้อข่าว: ยกทุเรียนบ้านเขาหินแทนวังจันทร์ นำร่องBCGโมเดลทุเรียน จ.ระยอง



ยกทุเรียนบ้านเขาหินแทนวังจันทร์ นำร่องBCGโมเดลทุเรียน จ.ระยอง

ระยอง - กรมส่งเสริมการเกษตร หนุนชาวสวนทุเรียนร่วมโครงการเกษตรแปลงใหญ่ ด้วยการใช้เทคโนโลยีสมัยใหม่ผลิตทุเรียนคุณภาพมาตรฐาน GAP ยกทุเรียนบ้านเขาหินแทน นำร่อง BCG โมเดลทุเรียน จ.ระยอง

นายมานพ โปษยาอนวัตร เกษตรอำเภอวังจันทร์ จ.ระยอง และเจ้าหน้าที่กรมส่งเสริมการเกษตร ได้ลงพื้นที่ติดตามสถานการณ์การผลิตสินค้าเกษตร (ทุเรียนและไม้ผล) ของเกษตรกรชาวสวนทุเรียนที่เข้าร่วมโครงการเกษตรแปลงใหญ่ด้วยการนำหลักเกษตรสมัยใหม่เข้าบริหารจัดการ และเชื่อมโยงตลาดของกรมส่งเสริมการเกษตร ที่มุ่งส่งเสริมและพัฒนาเพื่อลดต้นทุนในการผลิต



นายจรรยา โพธิ์ทอง ประธานกลุ่มเกษตรแปลงใหญ่ทุเรียนบ้านเขาหินแทน ม.5 ต.วังจันทร์ อ.วังจันทร์ ที่ได้เข้าร่วมโครงการยกระดับแปลงใหญ่ด้วยเกษตรสมัยใหม่และเชื่อมโยงตลาดกับการส่งเสริมการเกษตรในปี 2562 จนสามารถสร้างผลผลิตที่มีคุณภาพ

นายมานพ โปษยาอนวัตร เกษตรอำเภอวังจันทร์ กล่าวว่า ในอ.วังจันทร์ มีพื้นที่มีเกษตรแปลงใหญ่จำนวน 9 แปลง แบ่งเป็นแปลงใหญ่ทุเรียน 4 แปลง และเป็น 1 ใน 4 เป็นแปลงใหญ่ทุเรียนบ้านเขาหินแทนแปลง ที่มีการผลิตทุเรียนคุณภาพ

โดยสำนักงานเกษตรอำเภอวังจันทร์ ได้ส่งเสริมให้เกษตรกรทุกรายได้ขอใบรับรอง GAP ที่มีกรมส่งเสริมวิชาการเกษตร กระทรวงเกษตรและสหกรณ์ เข้าตรวจแปลงและได้ใบรับรอง GAP กับเกษตรกรและแปลงใหญ่ทุเรียนบ้านเขาหินแทน เพื่อเป็นการยกระดับมาตรฐานทุเรียนเข้าสู่การแข่งขันกับประเทศเพื่อนบ้าน

นอกจากนั้น สำนักงานเกษตรอำเภอวังจันทร์ ยังได้ประสานงานไปยัง EECi สวทช. เพื่อให้ความรู้ในเรื่องของถุงแดงห่อทุเรียน หรือ Magic Growth ซึ่งเป็นถุงสำหรับห่อทุเรียนให้ได้คุณภาพระดับพรีเมียม ทั้งลักษณะภายในและนอก

รวมทั้งยังได้ประสานงานกับการมอดุณิมวิทยา เพื่อให้ความรู้เรื่องพยากรณ์อากาศ โดยใช้แอปพลิเคชัน Windy ที่จะสามารถวางแผนการผลิต การให้น้ำและให้ธาตุอาหารสำหรับทุเรียนได้อย่างแม่นยำ ลดความเสี่ยงหายโดยเฉพาะในช่วงมีฝนตก หรือลมแรง เป็นต้น

ทั้งนี้ แปลงใหญ่ทุเรียนบ้านเขาหินแทน ปัจจุบันเป็นแปลงใหญ่ นำร่อง BCG โมเดลทุเรียนของจังหวัดระยอง ที่มีการนำเทคโนโลยีเข้ามาใช้ในสวน เพื่อรักษาสภาพแวดล้อมอย่างยั่งยืนอีกด้วย.

รหัสข่าว: C-230504040043 (4 พ.ค. 66/05:29)

หน้า: 1/1

NewsClip
app.iqnewsclip.com

Dataxet Limited | 888/178 Ploenchit Road, 17th Floor, Mahatun Plaza Building, Lumpini, Patumwan, Bangkok 10330, THAILAND
02-253-5000, 02-651-4700 02-253-5001, 02-651-4701 help@iqnewsclip.com

กรมส่งเสริมการเกษตรยกทุเรียนบ้านเขาหินแท่น วังจันทร์ นำร่อง BCG โมเดลทุเรียน จ.ระยอง

เผยแพร่: 3 พ.ค. 2566 15:23 | ปรับปรุง: 3 พ.ค. 2566 15:23 | โดย: ผู้จัดการออนไลน์



205



ระยอง -กรมส่งเสริมการเกษตรหนุนชาวสวนทุเรียนร่วมโครงการเกษตรแปลงใหญ่ด้วยการใช้เทคโนโลยีสมัยใหม่ผลิตทุเรียน
คุณภาพมาตรฐาน GAP ยกทุเรียนบ้านเขาหินแท่น วังจันทร์ นำร่อง BCG โมเดลทุเรียน จ.ระยอง

วันนี้ (3 พ.ค.) นายมานพ โปษยานุวัตร เกษตรอำเภอวังจันทร์ จ.ระยอง และเจ้าหน้าที่กรมส่งเสริมการเกษตร ได้ลงพื้นที่
ติดตามสถานการณ์การผลิตสินค้าเกษตร (ทุเรียนและไม้ผล) ของเกษตรกรชาวสวนทุเรียนที่เข้าร่วมโครงการเกษตรแปลง
ใหญ่ด้วยการนำหลักเกษตรสมัยใหม่เข้าบริหารจัดการ และเชื่อมโยงตลาดของกรมส่งเสริมการเกษตร ที่มุ่งส่งเสริมและพัฒนา
เพื่อลดต้นทุนในการผลิต

โดยมี นายจรรุญ โพธิ์ทอง ประธานกลุ่มเกษตรแปลงใหญ่ทุเรียนบ้านเขาหินแท่น ม.5 ต.วังจันทร์ อ.วังจันทร์ ที่ได้เข้าร่วม
โครงการนำชมสวนทุเรียนแปลงใหญ่ที่ใช้ระบบการพัฒนาแบบเกษตรสมัยใหม่ที่สามารถเชื่อมโยงตลาดกับกรมส่งเสริม
การเกษตรในปี 2562 จนสามารถสร้างผลผลิตที่มีคุณภาพให้การต้อนรับ

นายมานพ เผยว่า ปัจจุบัน อ.วังจันทร์ มีพื้นที่มีเกษตรแปลงใหญ่จำนวน 9 แปลง แบ่งเป็นแปลงใหญ่ทุเรียน 4 แปลง และเป็น 1 ใน 4 เป็นแปลงใหญ่ทุเรียนบ้านเขาหินแท่น แปลงที่มีการผลิตทุเรียนคุณภาพ ซึ่งสำนักงานเกษตรอำเภอวังจันทร์ ได้ส่งเสริมให้เกษตรกรทุกรายได้ขอใบรับรอง GAP ที่มีกรมส่งเสริมวิชาการเกษตร กระทรวงเกษตรและสหกรณ์ เข้าตรวจแปลงและได้ใบรับรอง GAP เกษตรกรและแปลงใหญ่ทุเรียนบ้านเขาหินแท่น เพื่อเป็นการยกระดับมาตรฐานทุเรียนเข้าสู่การแข่งขันกับประเทศเพื่อนบ้าน

นอกจากนั้น สำนักงานเกษตรอำเภอวังจันทร์ ยังได้ประสานงานไป EECi สวทช. เพื่อให้ความรู้ในเรื่องของถุงแดงห่อทุเรียน หรือ Magik Growth ซึ่งเป็นถุงสำหรับห่อทุเรียนให้ได้คุณภาพระดับพรีเมียม ทั้งลักษณะภายในและนอก รวมทั้งยังได้ประสานงานกับกรมอุตุนิยมวิทยา เพื่อให้ความรู้เรื่องพยากรณ์อากาศ โดยใช้แอปพลิเคชัน Windy ที่จะสามารถวางแผนการผลิต การให้ปุ๋ยและให้ธาตุอาหารสำหรับทุเรียนได้อย่างแม่นยำ ลดความเสียหายโดยเฉพาะในช่วงมีฝนตก หรือลมแรง เป็นต้น

โดยแปลงใหญ่ทุเรียนบ้านเขาหินแท่น ปัจจุบันเป็นแปลงใหญ่นำร่อง BCG โมเดลทุเรียนของจังหวัดระยอง ที่มีการนำเทคโนโลยีเข้ามาใช้ในสวน เพื่อรักษาสภาพแวดล้อมอย่างยั่งยืนอีกด้วย