



สรุปข่าว ส่งเสริมการเกษตร

กรมส่งเสริมการเกษตร
 กรมส่งเสริมการเกษตร
 กรมส่งเสริมการเกษตร
 ศูนย์ข่าวกรมส่งเสริมการเกษตร
 agritech.pr@gmail.com

สรุปข่าวกรมส่งเสริมการเกษตร ประจำวันที่ 1 สิงหาคม 2567

ส่วนกลาง			
ประเด็น	ลำดับ	หัวข้อข่าว	ช่องทางการเผยแพร่
แม่ฮ่องสอนโมเดล	1	เกษตรฯ เตรียมชูแม่ฮ่องสอน ต้นแบบการพัฒนาเกษตรเชิงสร้างสรรค์	ไทยรัฐ
วิกฤตโลกร้อน	2	เปิดแผนช่วยเกษตรกรไทยรับมือวิกฤตโลกร้อน	FB: Stockmarketnews
ชั้นโรง	3	ชาวเกาะลันตา รวมกลุ่มเลี้ยงชั้นโรง ภายใต้โครงการระบบส่งเสริมเกษตรแบบแปลงใหญ่ ชู น้ำผึ้งชั้นโรงคุณภาพ จากป่าที่มีความหลากหลายทางพันธุ์พืชและเป็นมิตรต่อสิ่งแวดล้อม	Head topics
	4	ชาวเกาะลันตา รวมกลุ่มเลี้ยงชั้นโรง ภายใต้โครงการระบบส่งเสริมเกษตรแบบแปลงใหญ่ ชู น้ำผึ้งชั้นโรงคุณภาพ จากป่าที่มีความหลากหลายทางพันธุ์พืชและเป็นมิตรต่อสิ่งแวดล้อม	ไทยโพสต์
แปลงใหญ่ช่อม	5	แปลงใหญ่ช่อมโพธิ์รังนก อ่างทอง แหล่งผลิตช่อมมาตรฐาน GAP ส่งขายตลาดทั้งในและต่างประเทศ	Head topics
	6	แปลงใหญ่ช่อมโพธิ์รังนก อ่างทอง แหล่งผลิตช่อมมาตรฐาน GAP ส่งขายตลาดทั้งในและต่างประเทศ	ไทยโพสต์
ระวังหนูทำลายข้าว-ข้าวโพด	7	สำนักงานส่งเสริมและพัฒนาการเกษตรที่ 2 จังหวัดราชบุรี ประชุมเกษตรกรจังหวัด และหัวหน้าส่วนราชการระดับเขต ครั้งที่ 3/2567	Thai pr
	8	สำนักงานส่งเสริมและพัฒนาการเกษตรที่ 2 จังหวัดราชบุรี ประชุมเกษตรกรจังหวัด และหัวหน้าส่วนราชการระดับเขต ครั้งที่ 3/2567	News wit
	9	สำนักงานส่งเสริมและพัฒนาการเกษตรที่ 2 จังหวัดราชบุรี ประชุมเกษตรกรจังหวัด และหัวหน้าส่วนราชการระดับเขต ครั้งที่ 3/2567	Thailand 4
	10	สำนักงานส่งเสริมและพัฒนาการเกษตรที่ 2 จังหวัดราชบุรี ประชุมเกษตรกรจังหวัด และหัวหน้าส่วนราชการระดับเขต ครั้งที่ 3/2567	Ryt 9
ระวังหนูทำลายข้าว-ข้าวโพด	11	ปลูกข้าว-ข้าวโพด ช่วงนี้เริ่มให้ผล ระวังหนูทำลายเสียหาย	Thai pr
	12	ปลูกข้าว-ข้าวโพด ช่วงนี้เริ่มให้ผล ระวังหนูทำลายเสียหาย	Thailand 4
	13	ปลูกข้าว-ข้าวโพด ช่วงนี้เริ่มให้ผล ระวังหนูทำลายเสียหาย	News wit
	14	ปลูกข้าว-ข้าวโพด ช่วงนี้เริ่มให้ผล ระวังหนูทำลายเสียหาย	Ryt 9
ส่วนภูมิภาค			
ตรวจสอบนาข้าวที่รับความเสียหายจากน้ำท่วม	15	เกษตรฯ ไซสร ลงพื้นที่ตรวจสอบนาข้าวที่รับความเสียหายจากน้ำท่วม 2 อำเภอ กว่า 2.4 พันไร่	สยามรัฐ
	16	เกษตรฯ ไซสร ลงพื้นที่ตรวจสอบนาข้าวที่รับความเสียหายจากน้ำท่วม 2 อำเภอ กว่า 2.4 พันไร่	line Today
มอบรางวัลเกษตรกรบุคคลทางการเกษตรและสถาบันเกษตรกรดีเด่น ประจำปี 2567	17	สำนักงานเกษตรจังหวัดตราด จัดพิธีมอบรางวัลและใบประกาศเกียรติคุณให้แก่เกษตรกร บุคคลทางการเกษตร และสถาบันเกษตรกรดีเด่น ประจำปี 2567	NBT connext

ประเด็น	ลำดับ	หัวข้อข่าว	ช่องทางการเผยแพร่
สัมมนาแกนนำ เครือข่ายศูนย์จัดการ ศัตรูพืชชุมชน (ศจช.) ระดับเขต ปี 2567	18	เกษตรอำเภอย่านตาขาว จังหวัดตรัง พร้อมด้วยตัวแทน ศจช.ตำบลทุ่งค่าย เข้าร่วมสัมมนาแกนนำเครือข่ายศูนย์จัดการศัตรูพืชชุมชน (ศจช.) ระดับเขต ปี 2567	NBT connext
แปลงใหญ่สละสุมาลี	19	เกษตรอำเภอย่านตาขาว จังหวัดตรัง ลงพื้นที่ประชุมและส่งมอบปัจจัย การผลิตให้แก่สมาชิกแปลงใหญ่สละสุมาลี ตำบลทุ่งค่าย	NBT connext

ไทยรัฐ กรอบบ่าย Thai Rath (Mid-Day) Circulation: 800,000 Ad Rate: 750	Section: First Section/- วันที่: พุธที่ 1 สิงหาคม 2567 ปีที่: 75 ฉบับที่: 24299 หน้า: 11(ล่างขวา) Col.Inch: 64.51 Ad Value: 48,382.50 PRValue (x3): 145,147.50 ศิลปิน: ชาว-ต้า หัวข้อข่าว: เกษตรฯ เตรียมชูแม่ฮ่องสอน ต้นแบบการพัฒนาเกษตรเชิงสร้างสรรค์

เกษตรฯ เตรียมชูแม่ฮ่องสอน ต้นแบบการพัฒนาเกษตรเชิงสร้างสรรค์



พื้นที่ป่าที่อุดมสมบูรณ์ วิถีชีวิตและพหุวัฒนธรรมที่เป็นอัตลักษณ์ของแม่ฮ่องสอน ผู้คนที่คุ้นเคยผูกพันกับธรรมชาติการผลิตภาคเกษตรที่ยังคงอิงกับวิถีธรรมชาติ

โอกาสที่มาพร้อมกับความท้าทาย

นายพีรพันธุ์ คองทอง อธิบดีกรมส่งเสริมการเกษตรกล่าวถึงการขับเคลื่อนแม่ฮ่องสอนโมเดลของกระทรวงเกษตรและสหกรณ์ว่า ได้รับมอบหมายจากร้อยเอก ธรรมนัส พรหมเผ่า รัฐมนตรีว่าการกระทรวงเกษตรและสหกรณ์ ในการขับเคลื่อนต้นแบบการพัฒนาภาคเกษตร ซึ่งมี 2 พื้นที่ ที่ท่านรัฐมนตรีกำหนดไว้ คือ แม่ฮ่องสอน และกาญจนบุรี ในส่วนของแม่ฮ่องสอนโมเดล กรมส่งเสริมการเกษตร วางเป้าหมายให้จัดการบูรณาการการทำงานในพื้นที่ให้ได้มากที่สุด ปรับกลยุทธ์เพื่อการบรรลุเป้าหมายภายในปี 2570 โดยปรับเพิ่มผลิตภาพการผลิต 8 มิติ สู่อุตสาหกรรมมูลค่าสูงด้วยเกษตรแม่ข่าย พัฒนาตลอดห่วงโซ่อุปทาน ตั้งแต่การเตรียมการก่อนปลูก (ตลาดแม่นยำ พื้นที่แม่นยำ พันธุ์แม่นยำ) การดูแลรักษา (ปุ๋ยแม่นยำ น้ำแม่นยำ เครื่องจักรกลแม่นยำ) การจัดการโรคและแมลงแม่ข่าย) การจัดการหลังการเก็บเกี่ยวแม่นยำ และการจำหน่ายแม่นยำ (ที่ดิน ดินและปุ๋ย น้ำ ทักษะเกษตรกร เทคโนโลยีทุน ป่าชุมชน และตลาด) สินค้าเกษตรมูลค่าสูงเชื่อมต่อการท่องเที่ยวและเศรษฐกิจสร้างสรรค์ เพื่อสร้างความได้เปรียบในการแข่งขันที่ให้การัน รวมถึงสร้างพื้นที่การทำงานร่วมกัน โดย จะขับเคลื่อนผ่าน 6 โมเดลย่อย 29 โครงการ

ผลักดันสินค้าเกษตรมูลค่าสูง สู่อุตสาหกรรมได้อย่างยั่งยืน

ผู้คนอยากเข้าถึงธรรมชาติ บริโภคอาหารที่มีคุณค่า เกิดการสร้างสรรคผลผลิตกัน เพื่อตอบโจทย์ผู้บริโภค มีคุณค่าโภชนาการ ควบคู่กับเทรนด์โลกที่มุ่งจัดการทรัพยากรธรรมชาติอย่างยั่งยืน ขับเคลื่อนจะต้องสร้างประสบการณ์ท่องเที่ยวเชิงวัฒนธรรม ด้วยธรรมชาติและวัฒนธรรมอาหาร



เฉพาะถิ่น จึงเป็นอีกหนึ่งโอกาสที่จะทำให้การขับเคลื่อนครั้งนี้บรรลุผล วันนี้กระแส Young Smart Farmer ดันตัว ร่วมกันพัฒนาพื้นที่บ้านเกิดของเค้า หลายภาคส่วนต้องเข้ามาช่วย ต้องพัฒนาหลายๆด้านพร้อมกัน ซึ่งตามเป้าหมายการขับเคลื่อนจะต้องให้เกิดการจัดการระบบโลจิสติกส์ที่ดี ให้การขนส่งถึงผู้บริโภค สินค้าเกษตรต้องการความสดใหม่ สมบูรณ์ เกษตรกรต้องเรียนรู้บริหารจัดการต้นทุนควบคู่กัน รวมถึงการส่งเสริมพลังงานสีเขียว ด้วยระบบไฟฟ้าพลังงานสะอาดสร้างความหลากหลายทางชีวภาพ

จากป่าชุมชน (Food Bank) สร้างผลิตภัณฑ์ใหม่หลากหลาย เพื่อให้ผู้บริโภคสามารถสร้างคุณค่าและประสบการณ์ใหม่อยู่เสมอ สิ่งเหล่านี้ต้องพัฒนาสู่กับการจัดการทรัพยากรที่ดี ให้คนอยู่ร่วมกับธรรมชาติได้อย่างสมดุล

การขับเคลื่อนที่จะเห็นผลอย่างชัดเจน

กระทรวงเกษตรและสหกรณ์ จัดประเด็นนี้ให้เป็นประเด็นท้าทาย โดยวางโครงการและงบประมาณ ที่พร้อมจะขับเคลื่อนงานร่วมกัน เปิดเวทีทำงานร่วมระหว่างภาครัฐ ภาคเอกชน ภาคประชาสังคม ภาคการศึกษา ในการขับเคลื่อนแม่ฮ่องสอนโมเดลอย่างเต็มกำลัง สำหรับกรมส่งเสริมการเกษตร มีสำนักงานส่งเสริมและพัฒนาการเกษตรที่ 6 จังหวัดเชียงใหม่เป็นหน่วยงานประสานความร่วมมือ กำกับงานในพื้นที่ สำนักงานเกษตรจังหวัดแม่ฮ่องสอนเป็นหลักในการขับเคลื่อนและประสานส่วนต่างๆ และศูนย์ปฏิบัติการ จะคอยสนับสนุนงานในส่วนที่เกี่ยวข้อง ซึ่งกรมส่งเสริมการเกษตร มีโครงการในส่วนโมเดลย่อยที่พร้อมจะขับเคลื่อน 9 โครงการ เช่น การเพิ่มประสิทธิภาพการผลิตและการตลาด ตัวลิสสายเลือด การพัฒนาภาคตลอดห่วงโซ่อุปทาน การเพิ่มประสิทธิภาพการผลิตกระเทียมอินทรีย์ เป็นต้น

การขับเคลื่อนแม่ฮ่องสอนโมเดลเน้นการวางเป้าหมายและแนวทางที่ชัดเจน เป็นกฎแจสำคัญที่ทำให้ประสบความสำเร็จตามที่รัฐบาลตั้งเป้าหมายไว้



เปิดแผนช่วยเหลือเกษตรกรไทยรับมือวิกฤตโลกร้อน วันที่ 30 กรกฎาคม 2567 ไทยติดอันดับ 1 ใน 8 ประเทศที่มีความเปราะบางต่อการเปลี่ยนแปลงสภาพภูมิอากาศมากที่สุดในโลก ความเปลี่ยนแปลงและแปรปรวนของสภาพภูมิอากาศ สร้างผลกระทบต่อทุกภาคส่วน โดยเฉพาะภาคการเกษตรที่ผลผลิตเสียหาย ทั้งจากภาวะน้ำแล้งและน้ำท่วม ขณะที่การแข่งขันเพื่อเข้าสู่ยุคคาร์บอนต่ำเริ่มทวีความสำคัญยิ่งขึ้นต่อการรักษาโครงสร้างการผลิตที่มีอยู่ กรมส่งเสริมการเกษตร (กสก.) จึงต้องปรับแผนรับมือ และรักษาการเติบโตของภาคเกษตรไทยเอาไว้ได้อย่างยั่งยืนในอนาคต นายพีรพันธุ์ คอกทอง อธิบดีกรมส่งเสริมการเกษตรกล่าวว่า แนวทางการพัฒนาสู่ยุคคาร์บอนต่ำเพื่อรับมือกับปัญหาสภาพภูมิอากาศ เพื่อปรับตัวเพื่อรับมือกับความเสี่ยงของการเปลี่ยนแปลงสภาพภูมิอากาศและปัญหาที่เกิดขึ้นอย่างช้า ๆ ในระยะยาว และการวางแผนเพื่อจัดการและเตรียมการรับมือการเปลี่ยนผ่านไปสู่ยุคคาร์บอนต่ำ ที่จะสามารถช่วยประเทศไทยลดต้นทุนที่เป็นผลมาจากการเปลี่ยนแปลงสภาพอากาศลงได้อย่างมาก โดยยังคงรักษาความสามารถในการแข่งขันเอาไว้ สำหรับแนวทางการดำเนินงานเพื่อเตรียมรับมือสภาพอากาศที่เปลี่ยนแปลง กระทรวงเกษตรและสหกรณ์วางเป้าหมายไว้ 2 ด้าน ได้แก่ การปรับตัวต่อการเปลี่ยนแปลงสภาพภูมิอากาศ และการลดผลกระทบหรือการลดการปล่อยก๊าซเรือนกระจก ซึ่งวิธีการลดการปล่อยก๊าซเรือนกระจกในภาคการเกษตร คือการปรับวิธีการผลิตการเกษตรให้เหมาะสม เช่น การปรับวิธีการด้วยเทคโนโลยี 4 ป. +1 IPM โดยการปรับหน้าดินให้น้ำเปียกสลับแห้ง ใช้น้ำให้เหมาะสมกับค่าดินที่ได้จากการวิเคราะห์ค่าดิน แปรสภาพฟางและตอซัง การใช้วิธีการป้องกันและกำจัดศัตรูพืชแบบผสมผสาน และการลดการเผาในพื้นที่เกษตร ทั้งนี้ แต่ละกิจกรรมการผลิตสินค้าเกษตรจะมีการปลดปล่อยก๊าซเรือนกระจกออกมาแตกต่างกัน ทั้งในแง่ชนิดก๊าซและปริมาณ เช่น กิจกรรมการปลูกข้าวจะมีการปล่อยก๊าซมีเทนมากที่สุด รวมถึงก๊าซไนตรัสออกไซด์จากกิจกรรมการใช้น้ำในโตรเจนในภาคเกษตร เป็นต้น กรมส่งเสริมการเกษตรสนับสนุนการลดผลกระทบหรือลดการปล่อยก๊าซเรือนกระจก และการปรับตัวต่อการเปลี่ยนแปลงสภาพภูมิอากาศด้วยการจัดตั้งศูนย์ประมวลและวิเคราะห์สถานการณ์ภัยพิบัติ (ด้านเศรษฐกิจ ด้านโรคแมลงศัตรูพืช และด้านการเปลี่ยนแปลงสภาพภูมิอากาศโลก) ระดับส่วนกลาง เพื่อดำเนินงานให้สอดคล้องกับแนวทางแผนปฏิบัติการด้านการเกษตรเพื่อรองรับการเปลี่ยนแปลงสภาพภูมิอากาศ พ.ศ....

Head Topics

ชาวเกาะลันตา รวมกลุ่มเลี้ยงชันโรง ภายใต้โครงการระบบส่งเสริมเกษตรแบบแปลงใหญ่ ชูน้ำผึ้งชันโรงคุณภาพ จากป่าที่มีความหลากหลายทางพันธุ์พืชและเป็นมิตรต่อสิ่งแวดล้อม



ชันโรงเป็นแมลงผสมเกสรชนิดหนึ่งที่มีบทบาทสำคัญช่วยให้ผลผลิตทางการเกษตรได้รับ

นายพีทัศน์ อุ่นจิตตพันธ์ รองอธิบดีกรมส่งเสริมการเกษตร กล่าวว่า ในปี 2567 สำนักงานเกษตรอำเภอเกาะลันตา จังหวัดกระบี่ ได้สนับสนุนให้เกษตรกรที่เลี้ยงชันโรงในตำบลคลองยาง อำเภอเกาะลันตา จังหวัดกระบี่ รวมตัวกันจัดตั้งเป็นกลุ่มแปลงใหญ่ชันโรงตำบลคลองยาง ภายใต้โครงการระบบส่งเสริมเกษตรแบบแปลงใหญ่ มีเกษตรกรผู้เลี้ยงชันโรงรายย่อยในพื้นที่ตำบลคลองยาง จำนวน 34 ราย เข้าร่วมโครงการ พื้นที่ดำเนินการครอบคลุม 320.

ด้าน นายประสาน บุตรสมัน ประธานกลุ่มแปลงใหญ่ชั้นโรงตำบลดคลองยาง อำเภอ เกาะลันตา จังหวัดกระบี่ กล่าวเพิ่มเติมว่า เนื่องจากสภาพพื้นที่ตำบลคลองยางเป็นป่าชายเลน ซึ่งมีตัวชั้นโรงอาศัย อยู่จำนวนมาก จึงมีชาวบ้านบางรายเลี้ยงชั้นโรงไว้ 1-5 กลอง เพื่อใช้บริโภคในครอบครัว ต่อมาเมื่อมีปราชญ์ชุมชนได้ค้นพบว่าการเลี้ยงชั้นโรงในป่าชายเลน จะทำให้น้ำตื้นชั้นโรงที่ได้มีคุณภาพ เนื่องจากเป็นอาชีพเสริม โดยรวมกันเป็นกลุ่ม เริ่มจาก 14 ราย ต่อมาในปี 2567 สำนักงานเกษตรอำเภอเกาะลันตา

เข้ามาส่งเสริมให้เข้าสู่ระบบเกษตรแปลงใหญ่ จึงมีชาวบ้านสนใจเข้าร่วมกลุ่มเพิ่มขึ้นจนถึง ปัจจุบันมีสมาชิก 34 ราย มีชั้นโรงทั้งหมด 2,000 กว่ากลองได้เข้ามาส่งเสริมองค์ความรู้ เกี่ยวกับการเลี้ยงชั้นโรง และสนับสนุนงบประมาณบางส่วนสำหรับจัดทำกอลงเลี้ยงชั้นโรง แจกจ่ายให้กับสมาชิก และทำเอกสารเผยแพร่ประชาสัมพันธ์ผลิตภัณฑ์ของกลุ่ม พร้อมทั้ง ประสานหน่วยงานต่าง ๆ เพื่อเข้ามาบูรณาการถ่ายทอดองค์ความรู้ให้กับเกษตรกร ไม่ว่าจะเป็น ด้านการผลิต การแปรรูปผลิตภัณฑ์และเชื่อมโยงการตลาด...

ไทยโพสต์

ชาวเกาะลันตา รวมกลุ่มเลี้ยงชันโรง ภายใต้โครงการระบบส่งเสริมเกษตรแบบแปลงใหญ่ ชู น้ำผึ้งชันโรงคุณภาพ จากป่าที่มีความหลากหลายทางพันธุ์พืชและเป็นมิตรต่อสิ่งแวดล้อม

31 กรกฎาคม 2567 เวลา 21:54 น.



ชันโรงเป็นแมลงผสมเกสรชนิดหนึ่งที่มีบทบาทสำคัญช่วยให้ผลผลิตทางการเกษตรได้รับการผสมเกสร ได้ผลผลิตที่มีคุณภาพ ซึ่งนอกจากมีประโยชน์ต่อการผลิตทางการเกษตรแล้ว ชันโรงยังสามารถเลี้ยงเพื่อเก็บเกี่ยวน้ำผึ้ง สร้างรายได้ให้กับเกษตรกรอีกทางหนึ่งด้วย ดังเช่น เกษตรกรตำบลคลองยาง อำเภอเกาะลันตา จังหวัดกระบี่ ที่เลี้ยงชันโรงเป็นอาชีพเสริม ขยายจากกลุ่มผู้เลี้ยงรายย่อย กลุ่มแปลงใหญ่ที่เข้มแข็ง ก้าวสู่ตลาดท้องถิ่นและทั่วประเทศผ่านช่องทางออนไลน์

นายพีทัศน์ อุ่นจิตตพันธ์ รองอธิบดีกรมส่งเสริมการเกษตร กล่าวว่า ในปี 2567 สำนักงานเกษตรอำเภอ เกาะลันตา จังหวัดกระบี่ ได้สนับสนุนให้เกษตรกรที่เลี้ยงชันโรงในตำบลคลองยาง อำเภอเกาะลันตา จังหวัดกระบี่ รวมตัวกันจัดตั้งเป็นกลุ่มแปลงใหญ่ชันโรงตำบลคลองยาง ภายใต้โครงการระบบส่งเสริมเกษตรแบบแปลงใหญ่ มีเกษตรกรผู้เลี้ยงชันโรงรายย่อยในพื้นที่ตำบลคลองยาง จำนวน 34 ราย เข้าร่วมโครงการ พื้นที่ดำเนินการ ครอบคลุม 320.75 ไร่ โดยมีการส่งเสริมการผลิตกล่องเลี้ยงชันโรง เพื่อจำหน่ายให้แก่สมาชิกกลุ่ม พร้อมทั้งถ่ายทอดองค์ความรู้ในการแปรรูปผลิตภัณฑ์ที่ได้จากชันโรง โดยผ่านกระบวนการจัดเวทีวิเคราะห์ปัญหาและความต้องการของกลุ่ม จากนั้นได้ดำเนินการจัดอบรมถ่ายทอด

องค์ความรู้ที่จำเป็นให้แก่เกษตรกรสมาชิกแปลงใหญ่แบบครบวงจร ทั้งในด้านเทคนิคการเลี้ยง อาทิ การดูแลรักษา และการผลิตกล่องเลี้ยงชันโรงที่ได้มาตรฐานและเหมาะสมต่อการเลี้ยง รวมทั้งด้านการเพิ่มศักยภาพและลดต้นทุนการผลิตของเกษตรกร อาทิ การบริหารจัดการกลุ่ม การลดต้นทุน การเพิ่มผลผลิต และการพัฒนาคุณภาพ



“ปัจจุบัน กลุ่มแปลงใหญ่ชันโรงตำบลคลองยาง มีความเข้มแข็ง เป็นแหล่งผลิตน้ำผึ้งชันโรง ที่มีคุณภาพและมีจุดเด่นเฉพาะตัว เนื่องจากเลี้ยงในป่าชายเลนที่อุดมไปด้วยพืชสมุนไพรที่หลากหลาย ไม่มีการใช้สารเคมี ผ่านกระบวนการผลิตที่ได้มาตรฐาน จากการได้รับองค์ความรู้จากกรมส่งเสริมการเกษตร ทำให้ได้น้ำผึ้งที่สะอาด ปลอดภัย เป็นที่ต้องการของคนที่รักสุขภาพ” รองอธิบดีกรมส่งเสริมการเกษตร กล่าว

ด้าน นายประสาน บุตรสมัน ประธานกลุ่มแปลงใหญ่ชันโรงตำบลคลองยาง อำเภอเกาะลันตา จังหวัดกระบี่ กล่าวเพิ่มเติมว่า เนื่องจากสภาพพื้นที่ตำบลคลองยางเป็นป่าชายเลน ซึ่งมีตัวชันโรงอาศัย อยู่จำนวนมาก จึงมีชาวบ้านบางรายเลี้ยงชันโรงไว้ 1-5 กล่อง เพื่อใช้บริโภคในครอบครัว ต่อมาเมื่อมีปราชญ์ชุมชนได้ ค้นพบว่าการเลี้ยงชันโรงในป่าชายเลน จะทำให้น้ำผึ้งชันโรงที่ได้มีคุณภาพ เนื่องจาก มีความหลากหลายของพันธุ์พืช โดยเฉพาะพืชสมุนไพร จึงได้รณรงค์ให้คนในชุมชนมาเลี้ยงชันโรง เป็นอาชีพเสริม โดยรวมกันเป็นกลุ่ม เริ่มจาก 14 ราย ต่อมาในปี 2567 สำนักงานเกษตรอำเภอเกาะลันตา เข้ามาส่งเสริมให้เข้าสู่ระบบเกษตรแปลงใหญ่ จึงมีชาวบ้านสนใจเข้าร่วมกลุ่มเพิ่มขึ้นจนถึงปัจจุบันมีสมาชิก 34 ราย มีชันโรงทั้งหมด 2,000 กว่ากล่อง

กรมส่งเสริมการเกษตร โดยสำนักงานเกษตรอำเภอเกาะลันตา สำนักงานเกษตรจังหวัดกระบี่ ได้เข้ามาส่งเสริมองค์ความรู้เกี่ยวกับการเลี้ยงชันโรง และสนับสนุนงบประมาณบางส่วนสำหรับจัดทำกล่องเลี้ยงชันโรงแจกจ่ายให้กับสมาชิก และทำเอกสารเผยแพร่ประชาสัมพันธ์ผลิตภัณฑ์ของกลุ่ม พร้อมทั้งประสานหน่วยงานต่าง ๆ เพื่อเข้ามาบูรณาการถ่ายทอดองค์ความรู้ให้กับเกษตรกร ไม่ว่าจะเป็นด้านการผลิต การแปรรูป ผลิตภัณฑ์และเชื่อมโยงการตลาด ส่งผลให้สมาชิกสามารถลดต้นทุนการผลิตจากการผลิตกล่องเลี้ยงชันโรงใช้เองได้ ซึ่งเดิมที่จะต้องซื้อจากพื้นที่อื่นที่มีราคาสูง และยังคงแบกรับค่าขนส่งและกล่องที่ได้ไม่เหมาะสมต่อการเลี้ยงชันโรงในพื้นที่อีกด้วย นอกจากนี้ เกษตรกรยังได้รับความรู้ด้านการแยกขยาย การล่อหรือการต่อชันโรงตามธรรมชาติเข้ากล่องเลี้ยง การสร้างแหล่งอาหาร การจัดวางกล่องเลี้ยงในพื้นที่ที่ชันโรงสามารถมีแหล่งอาหารได้ตลอดทั้งปี สามารถเพิ่มผลผลิต ทั้งทางด้านการขยายแม่พันธุ์ ในกล่องเลี้ยง และผลผลิตน้ำผึ้งได้สูงขึ้นกว่า 50% ซึ่งขึ้นอยู่กับสภาพแวดล้อมและอากาศในแต่ละปี

ด้วยสภาพพื้นที่ของตำบลคลองยางเป็นป่าชายเลน ซึ่งมีความหลากหลายของพันธุ์พืชมากกว่า 70 ชนิดและเป็นพืชที่มีสรรพคุณทางยา 39 ชนิด จึงทำให้น้ำผึ้งชันโรงของกลุ่มแปลงใหญ่ชันโรง ตำบลคลองยางมีคุณสมบัติพิเศษ ประกอบกับมีการเก็บเกี่ยวผลผลิตตามหลักวิชาการที่ถูกต้อง สามารถควบคุมผลผลิตให้มีความสะอาด ลดการปนเปื้อน และเทคนิคการจัดการหลังการเก็บเกี่ยวด้วยการไล่ความชื้นด้วยวิธีการต้ม การหมักบ่ม ซึ่งกระบวนการจัดการเหล่านี้ทำให้คุณภาพผลผลิตน้ำผึ้งมีคุณภาพแตกต่างจากการเลี้ยงในรูปแบบเดิม

การบริหารจัดการของกลุ่มจะขับเคลื่อนโดยสมาชิกทั้งหมด แบ่งหน้าที่คณะกรรมการกลุ่มรับผิดชอบในแต่ละส่วน โดยจะมีการติดตามให้คำแนะนำสมาชิกในทุก ๆ ด้าน เมื่อถึงกำหนดเก็บน้ำผึ้ง ทางกลุ่มก็จะรวบรวมผลผลิตจากสมาชิก โดยรับซื้อในราคาขวดละ 700 บาท (ขนาด 700 ซีซี) เมื่อผ่านกระบวนการไล่อากาศแล้ว จะบรรจุขวดขนาด 250 ซีซี จำหน่ายขวดละ 400 บาท และบางส่วนจะนำไปแปรรูปเป็นผลิตภัณฑ์ต่าง ๆ เช่น แชมพู ครีมน้ำ โลชั่น น้ำมันหอม น้ำมันนวด และสบู่ ซึ่งในแต่ละปี ทางกลุ่มจะรวบรวมผลผลิตจากสมาชิกได้ประมาณ 57 กิโลกรัม เพื่อจำหน่ายในตลาดชุมชน ออกบูธงานที่จัดโดยภาครัฐและมีจำหน่ายทางออนไลน์บางส่วน ซึ่งทางกลุ่มจะมีรายได้จากการจำหน่ายน้ำผึ้งชันโรงและผลิตภัณฑ์ประมาณ 100,000 กว่าบาท และกำหนดให้มีการแบ่งเงินรายได้ 15% เข้าสวัสดิการให้กับชุมชน และอีก 15% สำหรับสมาชิกผู้เลี้ยงชันโรง

“หลังจากเรามารวมกลุ่มกันเลี้ยงภายใต้ระบบส่งเสริมเกษตรแบบแปลงใหญ่ ทำให้เรามีเครือข่ายจากหลาย ๆ ภาคส่วนเข้ามาช่วยเหลือเกื้อกูลกัน จนสามารถผลิตน้ำผึ้งได้ตามหลักวิชาการที่ถูกต้อง ควบคุมผลผลิตให้มีความสะอาด ลดการปนเปื้อน ผู้บริโภคให้การตอบรับที่ดี ซึ่งในอนาคตเราจะขยายจำนวน การเลี้ยงโดยจะส่งเสริมให้ผู้ด้อยโอกาสในชุมชนได้เลี้ยงชันโรงเป็นอาชีพเสริม เพราะถือว่าทุกคนในชุมชนมีส่วนร่วมในการดูแลป่าชายเลน ซึ่งเป็นป่าชุมชนของพวกเรา และบางคนยังขาดโอกาส ขาดแหล่งทุน ทางกลุ่มแปลงใหญ่จะเข้าไปช่วยกลุ่มเปราะบางเหล่านี้ให้มีอาชีพ มีรายได้ เพื่อคุณภาพชีวิตที่ดี และเศรษฐกิจของชุมชนที่ดีต่อไป” นายประสาน กล่าวทิ้งท้าย

Head Topics

แปลงใหญ่ชะอมโพธิ์รังนก อ่างทอง แหล่งผลิตชะอมมาตรฐาน GAP ส่งขายตลาดทั้งในและต่างประเทศ



ประเทศไทย ชาวลำสนด,ประเทศไทย หัวข้อข่าว

แปลงใหญ่ชะอมโพธิ์รังนก อ่างทอง แหล่งผลิตชะอมมาตรฐาน GAP ส่งขายตลาดทั้งในและต่างประเทศ

แต่ก่อนเกษตรกรมีการใช้สารเคมีในการกำจัดโรคและแมลงในปริมาณมากและใช้ไม่ถูกต้อง ไม่มีการปรับปรุงบำรุงดิน รวมทั้งมีการกำจัดเศษกิ่งชะอมด้วยการเผา จากปัญหาดังกล่าว สำนักงานเกษตรอำเภอโพธิ์ทอง จึงเข้าไปส่งเสริมให้ความรู้ในเรื่องการผลิตชะอมที่ถูกต้อง โดยเริ่มจากการปรับปรุงบำรุงดิน วิธีการปลูก การลดต้นทุนและเพิ่มผลผลิต เมื่อพบการเปลี่ยนแปลง จึงเกิดการบอกต่อในกลุ่มเกษตรกรด้วยกันเอง จนกระทั่งมีการรวมกลุ่มกัน เพื่อร่วมผลิต ร่วมกันขายและแก้ปัญหาร่วมกัน โดยมีสำนักงานเกษตรอำเภอโพธิ์ทองเป็นที่ปรึกษา...

กระทั่งในปี 2564 ตำบลโพธิ์รังนก อำเภอโพธิ์ทอง ได้มีการจัดตั้งแปลงใหญ่ชะอม มีสมาชิก 71 ราย พื้นที่ปลูก 180 ไร่ มีเป้าหมายคือลดต้นทุน เพิ่มคุณภาพผลผลิตและเพิ่มรายได้ ต่อมาในปี 2564 ได้เริ่มนำผลผลิตไปจำหน่ายที่ตลาดไท ในโครงการผักร่วมใจ ซึ่งเป็นความร่วมมือระหว่างกรมส่งเสริมการเกษตรและตลาดไท โดยทางตลาดไทได้จัดสรรพื้นที่จำหน่ายสินค้า GAP พร้อมสนับสนุนการจัดทำ QR Code เพื่อตรวจสอบย้อนกลับได้ โดยผลผลิตจากแปลงใหญ่ชะอมได้รับการตอบรับที่ดีจากผู้บริโภค...

สำหรับการบริหารจัดการผลผลิตจำหน่าย ทางกลุ่มจะให้สมาชิกนำชะอมมาจำหน่ายให้แก่แปลงใหญ่บางส่วน บางส่วนจะขายให้แก่พ่อค้าคนกลาง ซึ่งราคาที่แปลงใหญ่และพ่อค้าคนกลางรับซื้อจะไม่แตกต่างกัน สำหรับผลผลิตที่พ่อค้าคนกลางมารับซื้อ ซึ่งจะกระจายไปยังตลาดต่าง ๆ เช่น ตลาดไท ตลาดสี่มุมเมือง ตลาดศรีเมือง ตลาดทองถิ่น และมีพ่อค้าคนกลางบางรายรับซื้อแล้วนำชะอมไปคัดเลือกและส่งออกต่างประเทศ เช่น ประเทศญี่ปุ่น สำหรับผลผลิตที่ทางกลุ่มรับซื้อจากสมาชิก ประมาณ 20-30 เปอร์เซ็นต์ของปริมาณชะอมทั้งหมดในตำบล...

งานส่งเสริมผู้ประกอบการนำเข้าผลิตภัณฑ์สุขภาพตามวิธีการที่ดีในการนำหรือส่งผลิตภัณฑ์สุขภาพเข้ามาในราชอาณาจักร วันอังคาร ที่ 30 กรกฎาคม 2567 ณ โรงแรม อัสซีนี แกรนด์ คอนเวนชั่น กรุงเทพมหานคร

ไทยโพสต์

แปลงใหญ่ชะอมโพธิ์รังนก อ่างทอง แหล่ง ผลิตชะอมมาตรฐาน GAP ส่งขายตลาด ทั้งในและต่างประเทศ

31 กรกฎาคม 2567 เวลา 21:51 น.



อำเภอโพธิ์ทอง จังหวัดอ่างทอง มีพื้นที่การเกษตร 101,844 ไร่ ซึ่งส่วนใหญ่ทำนาข้าว แต่ยังมีพืชอีกชนิดหนึ่ง ที่เกษตรกรปลูกกันมาก ทั้งริมรั้วบ้านและหัวไร่ปลายนา นั่นคือชะอม มีจำนวนมากถึง 1,683 ไร่ เกษตรกร 643 ราย โดยเฉพาะในพื้นที่ตำบลโพธิ์รังนก และถือเป็นพืชเศรษฐกิจที่ช่วยเสริมรายได้ระหว่างการรอเก็บเกี่ยวข้าวอีกทางหนึ่งด้วย

แต่ก่อนเกษตรกรมีการใช้สารเคมีในการกำจัดโรคและแมลงในปริมาณมากและใช้ไม่ถูกต้อง ไม่มีการปรับปรุงบำรุงดิน รวมทั้งมีการกำจัดเศษกิ่งชะอมด้วยการเผา จากปัญหาดังกล่าว สำนักงานเกษตรอำเภอโพธิ์ทอง จึงเข้าไปส่งเสริมให้ความรู้ในเรื่องการผลิตชะอมที่ถูกต้อง โดยเริ่มจากการปรับปรุงบำรุงดิน วิธีการปลูก การลดต้นทุนและเพิ่มผลผลิต เมื่อพบการเปลี่ยนแปลง จึงเกิดการบอกต่อในกลุ่มเกษตรกรด้วยกันเอง จนกระทั่งมีการรวมกลุ่มกันเพื่อร่วมผลิต ร่วมกันขายและแก้ปัญหาร่วมกัน โดยมีสำนักงานเกษตรอำเภอโพธิ์ทองเป็นที่ปรึกษา ต่อมาได้พัฒนากลุ่มเกษตรกรปลูกชะอมตำบลโพธิ์รังนก เป็นศูนย์จัดการดินปุ๋ยชุมชนในปี 2558 เพื่อให้เป็นจุดแลกเปลี่ยนเรียนรู้และแก้ไขปัญหาในเรื่องดิน พร้อมกับได้ประสานสถานีพัฒนาที่ดินอ่างทองเข้ามาสนับสนุนความรู้ด้านวิชาการ การฝึกปฏิบัติและสนับสนุนปัจจัยการผลิต และได้มีการพัฒนากิจกรรมต่อยอดเป็นการผลิตปุ๋ยหมักคุณภาพสูงเพื่อใช้ปรับปรุงบำรุงดินในแปลงชะอม



เมื่อเกษตรกรให้ความสำคัญกับการรวมกลุ่ม และต้องการแก้ไขปัญหาเรื่องการผลิตและการตลาด ตลอดจนถึงเห็นว่า ชะอมสามารถพัฒนาให้เป็นพืชที่สร้างอาชีพเสริมและลดความเสี่ยงด้านอาชีพการปลูกข้าวเพียงอย่างเดียว สำนักงานเกษตรอำเภอโพธิ์ทอง และสำนักงานเกษตรจังหวัดอ่างทอง จึงเข้ามาส่งเสริมการผลิตชะอมให้ได้คุณภาพ โดยใช้วิธีแลกเปลี่ยนเรียนรู้จากประสบการณ์ของเกษตรกรควบคู่กับข้อมูลทางวิชาการของกรมส่งเสริมการเกษตร เมื่อเกษตรกรได้เห็นถึงความเปลี่ยนแปลงจากการนำองค์ความรู้ไปปรับใช้ในแปลงชะอมและเห็นถึงความสำคัญในการรวมกลุ่ม จึงมีความต้องการพัฒนากลุ่มให้มีความเข้มแข็ง ทั้งในด้านการผลิตและการตลาด สำนักงานเกษตรอำเภอโพธิ์ทอง และสำนักงานเกษตรจังหวัดอ่างทอง



กระทั่งในปี 2564 ตำบลโพธิ์รังนก อำเภอโพธิ์ทอง ได้มีการจัดตั้งแปลงใหญ่ชะอม มีสมาชิก 71 ราย พื้นที่ปลูก 180 ไร่ มีเป้าหมายคือลดต้นทุน เพิ่มคุณภาพผลผลิตและเพิ่มรายได้ ต่อมาในปี 2564 ได้เริ่มนำผลผลิตไปจำหน่ายที่ตลาดไท ในโครงการผักร่วมใจ ซึ่งเป็นความร่วมมือระหว่างกรมส่งเสริมการเกษตรและตลาดไท โดยทางตลาดไท ได้จัดสรรพื้นที่จำหน่ายสินค้า GAP พร้อมสนับสนุนการจัดทำ QR Code เพื่อตรวจสอบย้อนกลับได้ โดยผลผลิตจากแปลงใหญ่ชะอมได้รับการตอบรับที่ดีจากผู้บริโภค เนื่องจากผลผลิตมีคุณภาพและยังเป็นการสนับสนุนเกษตรกรโดยตรง

นายพยุห คุ่มสกุลณี ประธานแปลงใหญ่ชะอมตำบลโพธิ์รังนก อำเภอโพธิ์ทอง จังหวัดอ่างทอง เปิดเผยว่า การผลิตชะอมของตำบลโพธิ์รังนก เริ่มมีการผลิตในหมู่บ้านมานานกว่า 30 ปี โดยเป็นพันธุ์พื้นบ้านดั้งเดิมที่มีลักษณะต้นสูงและเลื้อยขึ้นไปตามยอดไม้ เมื่อเริ่มปลูกเป็นการค้า จึงมีการพัฒนานำท่อนพันธุ์มาปลูกในแปลง ซึ่งปัจจุบัน กลุ่มผลิตชะอมโพธิ์รังนกได้จดทะเบียนเป็นกลุ่มแปลงใหญ่ เมื่อปี 2564 มีสมาชิก 71 ราย มีวัตถุประสงค์เพื่อรวมกลุ่มกันในการจำหน่ายผลผลิตชะอม ช่วยเหลือเงินทุนในการจัดซื้อปัจจัยการผลิต ปัจจุบันแปลงใหญ่ฯ มีเงินกองทุนเพื่อจัดซื้อสารเคมีและปุ๋ยมาจำหน่ายให้สมาชิก และมีการผลิตปุ๋ยใช้เองตามความต้องการของพืช เพื่อนำไปจำหน่ายให้แก่สมาชิกในราคาถูกลงกว่าท้องตลาดโดยทั่วไป โดยมีสำนักงานเกษตรอำเภอโพธิ์ทองและสำนักงานเกษตรจังหวัดเข้ามาเป็นที่เล็งและให้คำแนะนำ องค์ความรู้ในการผลิตชะอมคุณภาพและให้ผลผลิตสูง และการกระตุนให้ชะอมแตกยอดในฤดูหนาว เช่น การตัดแต่งกิ่งหรือรูดใบออก การให้อาหารบำรุงการออกยอด เป็นต้น ตลอดจนให้คำแนะนำการผลิตที่ได้มาตรฐาน GAP

สำหรับการบริหารจัดการผลผลิตจำหน่าย ทางกลุ่มจะให้สมาชิกนำขะอมมาจำหน่ายให้แก่แปลงใหญ่บางส่วน บางส่วนจะขายให้แก่พ่อค้าคนกลาง ซึ่งราคาที่แปลงใหญ่และพ่อค้าคนกลางรับซื้อจะไม่แตกต่างกัน สำหรับผลผลิตที่พ่อค้าคนกลางมารับซื้อ ซึ่งจะกระจายไปยังตลาดต่าง ๆ เช่น ตลาดไท ตลาดสี่มุมเมือง ตลาดศรีเมือง (ราชบุรี) ตลาดทองถิ่น และมีพ่อค้าคนกลางบางรายรับซื้อแล้วนำขะอมไปคัดเลือกและส่งออกต่างประเทศ เช่น ประเทศญี่ปุ่น สำหรับผลผลิตที่ทางกลุ่มรับซื้อจากสมาชิก ประมาณ 20-30 เปอร์เซ็นต์ของปริมาณขะอมทั้งหมดในตำบล ทางกลุ่มจะทำการรวบรวมผลผลิตขะอมในช่วงบ่าย - เย็นของทุกวันและเก็บไว้ในรถห้องเย็น จากนั้นจะนำไปจำหน่ายที่ตลาดไท โดยออกเดินทาง ประมาณเวลา 01.00 น. ถึงตลาดไทไม่เกินเวลา 03.00 น. โดยแปลงใหญ่จะได้รับสิทธิพิเศษสามารถเข้าไปจำหน่ายได้ตลอดเวลา ซึ่งการจำหน่ายขะอมที่ตลาดไท จะต้องส่งขะอมไปทดสอบสารเคมีทุกวัน สามารถเก็บผลผลิตไปตรวจสอบได้ทุกกำ เพราะมั่นใจคุณภาพผลผลิตขะอมของสมาชิกว่าปลอดภัยจากสารพิษแน่นอน โดยการจำหน่ายขะอมของแปลงใหญ่ตำบลโพธิ์รังนกจะมีบาร์โค้ด (Bar Code) ของกลุ่มติดที่แพ็คของขะอมด้วย สำหรับราคาของขะอมจะผันผวนไปตามฤดูกาลและในแต่ละวัน เฉลี่ยสูงที่สุดจะอยู่ในช่วงฤดูหนาว ต่อมาก็ฤดูฝน และราคาเฉลี่ยต่ำสุดในช่วงฤดูร้อน จะขายได้ราคาค่อนข้างต่ำราคา 10-12 บาท/แพ็ค ในช่วงฤดูฝนราคาประมาณ 15 บาท/แพ็ค แต่จะขายได้ราคาสูงในช่วงฤดูหนาวประมาณ 25 บาท/แพ็ค

“การรวมกลุ่มของเกษตรกรในรูปแบบแปลงใหญ่ทำให้ราคาผลผลิตของขะอมในตำบลโพธิ์รังนกสูงขึ้นกว่าเมื่อก่อน พ่อค้าคนกลางไม่กล้ากดราคาเกษตรกร เนื่องจากกลุ่มแปลงใหญ่โพธิ์รังนกทราบราคาจำหน่ายผลผลิตขะอมที่จำหน่ายให้แก่พ่อค้าแม่ค้าที่มารับซื้อ ซึ่งเป็นตลาดเดียวกันกับที่พ่อค้าคนกลางที่มารับซื้อขะอมของเกษตรกร จึงมีกล้ากดราคา ซึ่งในอนาคต กลุ่มมีเป้าหมายที่จะขยายจำนวนแปลงที่ได้รับมาตรฐาน GAP เพิ่มขึ้น รวมถึงจะพัฒนาการผลิตให้ต้นทุนการผลิตของสมาชิกให้ลดลงจาก 28,000 บาทต่อไร่ เหลือ 24,000 บาทต่อไร่ และที่สำคัญจะพัฒนาให้ขะอมเป็นพืช GI ภายในปี 2570 เนื่องจากขะอมของตำบลโพธิ์รังนกมีลักษณะเด่นคือ ยอดอวบหนามแหลมคม ปลายยอดมีหนามนุ่มอ่อน กลิ่นฉุนและแรงกว่าขะอมทั่วไป รสชาติไม่ขมฝื่อน” นายพยุ่ง กล่าวทั้งท้าย

ThaiPR.NET

สำนักงานส่งเสริมและพัฒนากาษตรที่ 2 จังหวัดราชบุรี ประชุมเกษตรจังหวัด และหัวหน้าส่วนราชการระดับเขต ครัง ที่ 3/2567

📅 กัวยไป 🕒 31 ก.ค. 67 17:24



นายรพีทัศน์ อุ่นจิตตพันธ์ รองอธิบดีกรมส่งเสริมการเกษตร เป็นประธานในการประชุมเกษตรจังหวัด และหัวหน้าส่วนราชการระดับเขต ครังที่ 3/2567 ณ ห้องประชุมสำนักงานส่งเสริมและพัฒนากาษตรที่ 2 จังหวัดราชบุรี



โดยมีนายประสาน ปานคง ผู้อำนวยการสำนักงานส่งเสริมและพัฒนากาษตรที่ 2 จังหวัดราชบุรี ผู้อำนวยการกลุ่ม/หัวหน้าฝ่ายบริหารทั่วไป เกษตรจังหวัดทั้ง 8 จังหวัด และผู้อำนวยการศูนย์ปฏิบัติการ 6 ศูนย์ ในพื้นที่ของสจ.2 รบ. เข้าร่วมประชุมในครังนี้

เพื่อประสานงาน เชื่อมโยงการปฏิบัติงาน รวมทั้งการบริหารโครงการ/กิจกรรม ติดตามความก้าวหน้า และแก้ไข ปัญหาในการปฏิบัติงาน ทั้งนี้ที่ประชุมได้รับทราบการขับเคลื่อนงานนโยบาย และงานส่งเสริมการเกษตรในพื้นที่ การให้บริการศูนย์บริการเกษตรพืชรานาส เกษตรมูลค่าสูง โครงการอันเนื่องมาจากพระราชดาริ สถานการณ์การขึ้น ทะเบียนและปรับปรุงทะเบียนเกษตรกรและการวาดแปลง ปี 2567 ในพื้นที่ภาคตะวันตก การสำรวจ การส่งเสริม ด้านมาตรฐาน การผลิตและการตลาดสินค้าเกษตร ระบบส่งเสริมเกษตรแบบแปลงใหญ่ ติดตามสถานการณ์การ ระบาดศัตรูพืช การดำเนินงานด้านเกษตรกรและกลุ่มเกษตรกร ผลการดำเนินงานด้านการพัฒนาบุคลากร และ ติดตามผลการจัดซื้อ จัดจ้างงบประมาณ พ.ศ. 2567 ของหน่วยงานในสังกัด สำนักงานส่งเสริมและ พัฒนากาษตรที่ 2 จังหวัดราชบุรี

สำนักงานส่งเสริมและพัฒนากการเกษตรที่ 2 จังหวัดราชบุรี ประชุมเกษตรจังหวัด และหัวหน้าส่วนราชการระดับเขต ครั้งที่ 3/2567

นายพีทักษ์ อุ่นจิตตพันธ์ รองอธิบดีกรมส่งเสริมการเกษตร เป็นประธานในการประชุมเกษตรจังหวัด และหัวหน้าส่วนราชการระดับเขต ครั้งที่ 3/2567 ณ ห้องประชุมสำนักงานส่งเสริมและพัฒนากการเกษตรที่ 2 จังหวัดราชบุรี



โดยมีนายประธาน ปานคง ผู้อำนวยการสำนักงานส่งเสริมและพัฒนากการเกษตรที่ 2 จังหวัดราชบุรี ผู้อำนวยการกลุ่ม/หัวหน้าฝ่ายบริหารทั่วไป เกษตรจังหวัดทั้ง 8 จังหวัด และผู้อำนวยการศูนย์ปฏิบัติการ 6 ศูนย์ ในพื้นที่ของสสท.2 รบ. เข้าร่วมประชุมในครั้งนี้

เพื่อประสานงาน เชื่อมโยงการปฏิบัติงาน รวมทั้งการบริหารโครงการ/กิจกรรม ติดตามความก้าวหน้า และแก้ไขปัญหาในการปฏิบัติงาน ทั้งนี้ที่ประชุมได้รับทราบการขับเคลื่อนงานนโยบาย และงานส่งเสริมการเกษตรในพื้นที่ การให้บริการศูนย์บริการเกษตรพิรุณราช เกษตรมูลค่าสูง โครงการอันเนื่องมาจากพระราชดำริ สถานการณ์การขึ้นทะเบียนและปรับปรุงทะเบียนเกษตรกรและการवादแปลง ปี 2567 ในพื้นที่ภาคตะวันตก การสำรวจ การส่งเสริมด้านมาตรฐาน การผลิตและการตลาดสินค้าเกษตร ระบบส่งเสริมเกษตรแบบแปลงใหญ่ ติดตามสถานการณ์การระบาดของศัตรูพืช การดำเนินงานด้านเกษตรกรและกลุ่มเกษตรกร ผลการดำเนินงานด้านการพัฒนาบุคลากร และติดตามผลการจัดซื้อ จัดจ้างงบลงทุน ปีงบประมาณ พ.ศ. 2567 ของหน่วยงานในสังกัด สำนักงานส่งเสริมและพัฒนากการเกษตรที่ 2 จังหวัดราชบุรี

สำนักงานส่งเสริมและพัฒนากการเกษตรที่ 2 จังหวัดราชบุรี ประชุมเกษตรจังหวัด และหัวหน้าส่วนราชการระดับเขต ครั้งที่ 3/2567

พธ ๓๑ กรกฎาคม ๒๕๖๗ ๑๗:๒๔

นายพีทัศน์ อุ่นจิตตพันธ์ รองอธิบดีกรมส่งเสริมการเกษตร เป็นประธานในการประชุมเกษตรจังหวัด และหัวหน้าส่วนราชการระดับเขต ครั้งที่ 3/2567 ณ ห้องประชุมสำนักงานส่งเสริมและพัฒนากการเกษตรที่ 2 จังหวัดราชบุรี



โดยมีนายประสาน ปานคง ผู้อำนวยการสำนักงานส่งเสริมและพัฒนากการเกษตรที่ 2 จังหวัดราชบุรี ผู้อำนวยการกลุ่ม/หัวหน้าฝ่ายบริหารทั่วไป เกษตรจังหวัดทั้ง 8 จังหวัด และผู้อำนวยการศูนย์ปฏิบัติการ 6 ศูนย์ ในพื้นที่ของสสก.2 รม. เข้าร่วมประชุมในครั้งนี้

เพื่อประสานงาน เชื่อมโยงการปฏิบัติงาน รวมทั้งการบริหารโครงการ/กิจกรรม ติดตามความก้าวหน้า และแก้ไขปัญหาในการปฏิบัติงาน ทั้งนี้ที่ประชุมได้รับทราบการขับเคลื่อนงานนโยบาย และงานส่งเสริมการเกษตรในพื้นที่ การให้บริการศูนย์บริการเกษตรพิรุณราช เกษตรมูลค่าสูง โครงการอันเนื่องมาจากพระราชดำริ สถานการณ์การขึ้นทะเบียนและปรับปรุงทะเบียนเกษตรกรและการवादแปลง ปี 2567 ในพื้นที่ภาคตะวันตก การสำรวจ การส่งเสริมด้านมาตรฐาน การผลิตและการตลาดสินค้าเกษตร ระบบส่งเสริมเกษตรแบบแปลงใหญ่ ติดตามสถานการณ์การระบาดของศัตรูพืช การดำเนินงานด้านเกษตรกรและกลุ่มเกษตรกร ผลการดำเนินงานด้านการพัฒนาบุคลากร และติดตามผลการจัดซื้อ จัดจ้างงบประมาณ ปีงบประมาณ พ.ศ. 2567 ของหน่วยงานในสังกัด สำนักงานส่งเสริมและพัฒนากการเกษตรที่ 2 จังหวัดราชบุรี

ที่มา: สำนักงานส่งเสริมและพัฒนากการเกษตรที่ 2 จังหวัดราชบุรี



สำนักงานส่งเสริมและพัฒนาการเกษตรที่ 2 จังหวัดราชบุรี ประชุมเกษตรจังหวัด และหัวหน้าส่วนราชการระดับเขต ครั้งที่ 3/2567

ข่าวทั่วไป Wednesday July 31, 2024 17:24 –ThaiPR.net



นายพีทัศน์ อุ่นจิตตพันธ์ รองอธิบดีกรมส่งเสริมการเกษตร เป็นประธานในการประชุมเกษตรจังหวัด และหัวหน้าส่วนราชการระดับเขต ครั้งที่ 3/2567 ณ ห้องประชุมสำนักงานส่งเสริมและพัฒนาการเกษตรที่ 2 จังหวัดราชบุรี

โดยมีนายประสาน ปานคง ผู้อำนวยการสำนักงานส่งเสริมและพัฒนาการเกษตรที่ 2 จังหวัดราชบุรี ผู้อำนวยการกลุ่ม/หัวหน้าฝ่ายบริหารทั่วไป เกษตรจังหวัดทั้ง 8 จังหวัด และผู้อำนวยการศูนย์ปฏิบัติการ 6 ศูนย์ ในพื้นที่ของสสจ.2 รบ. เข้าร่วมประชุมในครั้งนี้

เพื่อประสานงาน เชื่อมโยงการปฏิบัติงาน รวมทั้งการบริหารโครงการ/กิจกรรม ติดตามความก้าวหน้า และแก้ไขปัญหาในการปฏิบัติงาน ทั้งนี้ที่ประชุมได้รับทราบการขับเคลื่อนงานนโยบาย และงานส่งเสริมการเกษตรในพื้นที่ การให้บริการศูนย์บริการเกษตรพิรุณราช เกษตรมูลค่าสูง โครงการอันเนื่องมาจากพระราชดำริ สถานการณ์การขึ้นทะเบียนและปรับปรุงทะเบียนเกษตรกรและการวาดแปลง ปี 2567 ในพื้นที่ภาคตะวันตก การสำรวจ การส่งเสริมด้านมาตรฐาน การผลิตและการตลาดสินค้าเกษตร ระบบส่งเสริมเกษตรแบบแปลงใหญ่ ติดตามสถานการณ์การระบาดศัตรูพืช การดำเนินงานด้านเกษตรกรและกลุ่มเกษตรกร ผลการดำเนินงานด้านการพัฒนาบุคลากร และติดตามผลการจัดซื้อ จัดจ้างงบลงทุน ปีงบประมาณ พ.ศ. 2567 ของหน่วยงานในสังกัด สำนักงานส่งเสริมและพัฒนาการเกษตรที่ 2 จังหวัดราชบุรี

ThaiPR.NET

ปลูกข้าว-ข้าวโพด ช่วงนี้เริ่มให้ผล ระวังหนูทำลายเสียหาย

📄 ทั่วไป 🕒 31 ก.ค. 67 9:49



ขณะนี้กรมส่งเสริมการเกษตรได้รับรายงานจากเจ้าหน้าที่ระดับพื้นที่ว่าพบหนูระบาดในนาข้าวและไร่ข้าวโพด จังหวัดเชียงรายเป็นจำนวนมาก สร้างความเสียหายรวมกว่า 11,095 ไร่ โดยกรมส่งเสริมการเกษตรได้เร่งสั่งการให้เจ้าหน้าที่ลงพื้นที่ให้ความรู้และช่วยเหลือเกษตรกรที่ประสบปัญหาการระบาดของหนูดังกล่าว เพื่อให้สามารถควบคุมสถานการณ์ไม่ให้เกิดความเสียหายในวงกว้างและสามารถจัดการและป้องกันกำจัดหนูได้อย่างถูกวิธี อย่างไรก็ตาม เนื่องจากช่วงนี้นาข้าวหลายพื้นที่อยู่ในระยะตั้งท้อง และข้าวโพดฤดูฝนอยู่ในระยะออกไหมสร้างเมล็ด จึงขอเตือนให้เกษตรกรผู้ปลูกข้าว และเกษตรกรผู้ปลูกข้าวโพด โดยเฉพาะภาคเหนือ ภาคตะวันออกเฉียงเหนือ และภาคกลาง หมั่นสำรวจแปลงเพาะปลูกของตนเองอย่างสม่ำเสมอ เพื่อป้องกันหนูเข้ามาทำลายผลผลิตที่กำลังจะให้ผล พร้อมเก็บเกี่ยว



ปลูกข้าว-ข้าวโพด ช่วงนี้เริ่มให้ผล ระวังหนูทำลายเสียหาย !

📄 🕒 🌐 กรมส่งเสริมการเกษตร

ลักษณะการทำลายของหนู สามารถพบได้ตั้งแต่เริ่มการเพาะปลูก โดยในนาข้าวนั้น หนูจะกัดกินเมล็ดข้าวที่เริ่มงอก หากข้าวเข้าสู่ระยะแตกกอหนูจะกัดต้นข้าว แต่อาจจะไม่กินข้าวที่กัต้นนั้นทั้งหมด เมื่อข้าวออกรวงหนูจะกัดกินลำต้น หรือคอรวงให้ขาด แล้วแกะเมล็ดออกจากรวงกิน ทั้งยังเก็บสะสมรวงข้าวไว้ในรัง เพื่อเป็นอาหารหลังฤดูการเก็บเกี่ยวด้วย สำหรับข้าวโพด หนูจะคุ้ยดินและกัดกินเมล็ดที่เพิ่งปลูกหรือเริ่มงอกใหม่ๆ เมื่อข้าวโพดอยู่ในระยะติดฝักจะกัดต้นให้ล้มเพื่อแทะกินเมล็ด หรือ ปีนต้นข้าวโพดขึ้นไปกัดกินเมล็ดตั้งแต่ฝักอ่อนจนถึงเก็บเกี่ยว

วิธีการป้องกันกำจัดหนูทำลายผลผลิตทางการเกษตร เกษตรกรจะต้องหมั่นกำจัดวัชพืชบริเวณแปลงปลูก และพื้นที่ใกล้เคียงเพื่อไม่ให้เป็นที่อาศัยของหนู ใช้กรงดักหรือกับดักจับ หรือ ใช้สัตว์ศัตรูธรรมชาติ เช่น นกแสก เหยี่ยว รวมทั้งหมั่นสำรวจแปลงปลูกเป็นประจำ อย่างน้อยสัปดาห์ละ 2 ครั้ง หากสำรวจพบร่องรอยการทำลายของหนู หรือรูหนูในพื้นที่ที่จะเพาะปลูกให้ใช้วิธีป้องกันกำจัดแบบผสมผสาน คือ ใช้กรงดักหรือกับดักร่วมกับการใช้เหยื่อพิษตามคำแนะนำ และ/หรือ เหยื่อโปรโตซัวกำจัดหนู โดยเหยื่อพิษมี 2 ประเภท ได้แก่ สารประเภทออกฤทธิ์เร็ว เช่น ซิงค์ฟอสไฟด์ 80 % ชนิดผง 1 กิโลกรัม ผสมกับเมล็ดพืช (ปลายข้าว ข้าวกล้อง ข้าวโพดป่น) 100 กิโลกรัม ผสมเป็นเหยื่อพิษก่อนปลูกข้าววางตามคันนาหรือแหล่งที่หนูอาศัยรอบแปลงปลูก จุดละประมาณ 1 ซ่อนชา ห่างกันประมาณ 5-10 เมตร แต่ไม่ควรใช้เกิน 1 ครั้ง ต่อ 1 ฤดูปลูก เพราะทำให้หนูเซ็ดขยายต่อเหยื่อพิษได้ง่าย ส่วนสารประเภทออกฤทธิ์ช้า เช่น โพลีคูมาเฟน 0.005 %, โบรมาดีโอโลน 0.005 %, โบรดิฟาคุม 0.005 %, ไดฟีไทอาโลน 0.0025 % โดยเลือกสารชนิดใดชนิดหนึ่ง อัตรา 100 กรัมหรือประมาณ 20 ก้อน/ไร่ หรือ คูมาเตดริลลิส 0.0375 % อัตรา 400 กรัม หรือประมาณ 40 ก้อน/ไร่ วางในภาชนะใส่เหยื่อบนทางเดินของหนูตามคันนาหรือใส่ลงในรูหนูโดยตรง หรือวางตามแหล่งที่มีหนูระบาด ควรใช้เหยื่อพิษกำจัดหนู 2 – 3 ครั้ง ครั้งแรกใช้เมื่อข้าว หรือธัญพืชเริ่มปลูกครั้งที่ 2 และครั้งที่ 3 ใช้หลังวางเหยื่อพิษครั้งแรกไปแล้ว 30 และ 60 วัน ตามลำดับ ควรวางเหยื่อพิษในแนวป้องกันรอบ ๆ แปลง เพื่อป้องกันหนูเคลื่อนย้ายมาในแปลง สำหรับเหยื่อโปรโตซัว ให้ใช้ในอัตรา 20 – 25 ก้อน/ไร่ โดยวางจุดละ 1-3 ก้อน บริเวณรอยทางวิ่ง หรือรอยทำลายให้ทั่วแปลง ตั้งแต่ระยะเริ่มปลูกจนถึงระยะก่อนเกี่ยวแต่ละครั้งห่างกัน 15 – 20 วัน โดยต้องระวังไม่ให้โดนน้ำหรือแสงแดดและควรถูกหนูกินภายใน 1 สัปดาห์ จึงจะให้ผลที่มีประสิทธิภาพในการป้องกันกำจัดหนู



ปลูกข้าว-ข้าวโพด ช่วงนี้เริ่มให้ผล ระวังหนูทำลายเสียหาย

พุด ๓๑ กรกฎาคม ๒๕๖๗ ๐๙:๔๗

ขณะนี้กรมส่งเสริมการเกษตรได้รับรายงานจากเจ้าหน้าที่ระดับพื้นที่ว่าพบหนูระบาดในนาข้าว และไร่ข้าวโพดจังหวัดเชียงรายเป็นจำนวนมาก สร้างความเสียหายรวมกว่า 11,095 ไร่ โดยกรมส่งเสริมการเกษตรได้เร่งสั่งการให้เจ้าหน้าที่ลงพื้นที่ให้ความรู้และช่วยเหลือเกษตรกรที่ประสบปัญหาการระบาดของหนูดังกล่าว เพื่อให้สามารถควบคุมสถานการณ์ไม่ให้เกิดความเสียหายในวงกว้างและสามารถจัดการและป้องกันกำจัดหนูได้อย่างถูกวิธี อย่างไรก็ตาม เนื่องจากช่วงนี้นาข้าวหลายพื้นที่อยู่ในระยะตั้งท้อง และข้าวโพดฤดูฝนอยู่ในระยะออกไหมสร้างเมล็ด จึงขอเตือนให้เกษตรกรผู้ปลูกข้าว และเกษตรกรผู้ปลูกข้าวโพด โดยเฉพาะภาคเหนือ ภาคตะวันออกเฉียงเหนือ และภาคกลาง หมั่นสำรวจแปลงเพาะปลูกของตนเองอย่างสม่ำเสมอ เพื่อป้องกันหนูเข้ามาทำลายผลผลิตที่กำลังจะให้ผลพร้อมเก็บเกี่ยว



ปลูกข้าว-ข้าวโพด ช่วงนี้เริ่มให้ผล ระวังหนูทำลายเสียหาย !

กรมส่งเสริมการเกษตร

ลักษณะการทำลายของหนู สามารถพบได้ตั้งแต่เริ่มการเพาะปลูก โดยในนาข้าวนั้น หนูจะกัดกินเมล็ดข้าวที่เริ่มงอก หากข้าวเข้าสู่ระยะแตกกอหนูจะกัดต้นข้าว แต่อาจจะไม่กินข้าวที่กีดกันทั้งหมด เมื่อข้าวออกรวงหนูจะกัดกินลำต้นหรือคอรวงให้ขาด แล้วแกะเมล็ดออกจากรวงกิน ทั้งยังเก็บสะสมรวงข้าวไว้ในรัง เพื่อเป็นอาหารหลังฤดูกาลเก็บเกี่ยวด้วย สำหรับข้าวโพด หนูจะคุ้ยดินและกัดกินเมล็ดที่เพิ่งปลูกหรือเริ่มงอกใหม่ๆ เมื่อข้าวโพดอยู่ในระยะติดฝักจะกัดต้นให้ล้มเพื่อแทะกินเมล็ด หรือ ปีนต้นข้าวโพดขึ้นไปกัดกินเมล็ดตั้งแต่ฝักอ่อนจนถึงเก็บเกี่ยว

วิธีการป้องกันกำจัดหนูทำลายผลผลิตทางการเกษตร เกษตรกรจะต้องหมั่นกำจัดวัชพืชบริเวณแปลงปลูก และพื้นที่ใกล้เคียงเพื่อไม่ให้เป็นที่อาศัยของหนู ใช้กรงดักหรือกับดักจับ หรือ ใช้สัตว์ศัตรูธรรมชาติ เช่น นกแสก เหยี่ยว รวมทั้งหมั่นสำรวจแปลงปลูกเป็นประจำ อย่างน้อยสัปดาห์ละ 2 ครั้ง หากสำรวจพบร่องรอยการทำลายของหนู หรือหนูในพื้นที่ที่จะเพาะปลูกให้ใช้วิธีป้องกันกำจัดแบบผสมผสาน คือ ใช้กรงดักหรือกับดักร่วมกับการใช้เหยื่อพิษตามคำแนะนำและ/หรือ เหยื่อโปรโตซัวกำจัดหนู โดยเหยื่อพิษมี 2 ประเภท ได้แก่ สารประเภทออกฤทธิ์เร็ว เช่น ซิงค์ฟอสไฟด์ 80% ชนิดผง 1 กิโลกรัม ผสมกับเมล็ดพืช (ปลายข้าว ข้าวกล้อง ข้าวโพดป่น) 100 กิโลกรัม ผสมเป็นเหยื่อพิษก่อนปลูกข้าววางตามคันนาหรือแหล่งที่หนูอาศัยรอบแปลงปลูก จุดละประมาณ 1 ขอนชา ห่างกันประมาณ 5-10 เมตร แต่ไม่ควรใช้เกิน 1 ครั้ง ต่อ 1 ฤดูปลูก เพราะทำให้หนูเข็ดขยาดต่อเหยื่อพิษได้ง่าย ส่วนสารประเภทออกฤทธิ์ช้า เช่น โฟลคูมาเฟน 0.005%, โบรมาดีโอโลน 0.005%, โบรดิฟาคูม 0.005%, ไดฟีไทอาโลน 0.0025% โดยเลือกสารชนิดใดชนิดหนึ่ง อัตรา 100 กรัมหรือประมาณ 20 ก้อน/ไร่ หรือ คูมาเตตระลิล 0.0375% อัตรา 400 กรัม หรือประมาณ 40 ก้อน/ไร่ วางในภาชนะใส่เหยื่อบนทางเดินของหนูตามคันนาหรือใส่ลงในรูหนูโดยตรง หรือวางตามแหล่งที่มีหนูระบาด ควรใช้เหยื่อพิษกำจัดหนู 2-3 ครั้ง ครั้งแรกใช้เมื่อข้าว หรือธัญพืชเริ่มปลูกครั้งที่ 2 และครั้งที่ 3 ใช้หลังวางเหยื่อพิษครั้งแรกไปแล้ว 30 และ 60 วัน ตามลำดับ ควรวางเหยื่อพิษในแนวป้องกันรอบ ๆ แปลง เพื่อป้องกันหนูเคลื่อนย้ายมาในแปลง สำหรับเหยื่อโปรโตซัว ให้ใช้ในอัตรา 20-25 ก้อน/ไร่ โดยวางจุดละ 1-3 ก้อน บริเวณรอยทางรัง หรือรอยทำลายให้ทั่วแปลง ตั้งแต่ระยะเริ่มปลูกจนถึงระยะก่อนเกี่ยวแต่ละครั้งห่างกัน 15-20 วัน โดยต้องระวังไม่ให้โดนน้ำหรือแสงแดดและควรอุกหนูกินภายใน 1 สัปดาห์ จึงจะให้ผลที่มีประสิทธิภาพในการป้องกันกำจัดหนู

ที่มา: กรมส่งเสริมการเกษตร

ปลุกข้าว-ข้าวโพด ช่วงนี้เริ่มให้ผล ระวังหนูทำลายเสียหาย

31 Jul 2024

ขณะนี้กรมส่งเสริมการเกษตรได้รับรายงานจากเจ้าหน้าที่ระดับพื้นที่ว่าพบหนูระบาดในนาข้าวและไร่ข้าวโพดจังหวัดเชียงรายเป็นจำนวนมาก สร้างความเสียหายรวมกว่า 11,095 ไร่ โดยกรมส่งเสริมการเกษตรได้เร่งสั่งการให้เจ้าหน้าที่ลงพื้นที่ให้ความรู้และช่วยเหลือเกษตรกรที่ประสบปัญหาการระบาดของหนูดังกล่าว เพื่อให้สามารถควบคุมสถานการณ์ไม่ให้เกิดความเสียหายในวงกว้าง และสามารถจัดการและป้องกันกำจัดหนูได้อย่างถูกวิธี อย่างไรก็ตาม เนื่องจากช่วงนี้นาข้าวหลายพื้นที่อยู่ในระยะตั้งท้อง และข้าวโพดฤดูฝนอยู่ในระยะออกไหมสร้างเมล็ด จึงขอเตือนให้เกษตรกรผู้ปลูกข้าว และเกษตรกรผู้ปลูกข้าวโพด โดยเฉพาะภาคเหนือ ภาคตะวันออกเฉียงเหนือ และภาคกลาง หมั่นสำรวจแปลงเพาะปลูกของตนเองอย่างสม่ำเสมอ เพื่อป้องกันหนูเข้ามาทำลายผลผลิตที่กำลังจะให้ผลพร้อมเก็บเกี่ยว

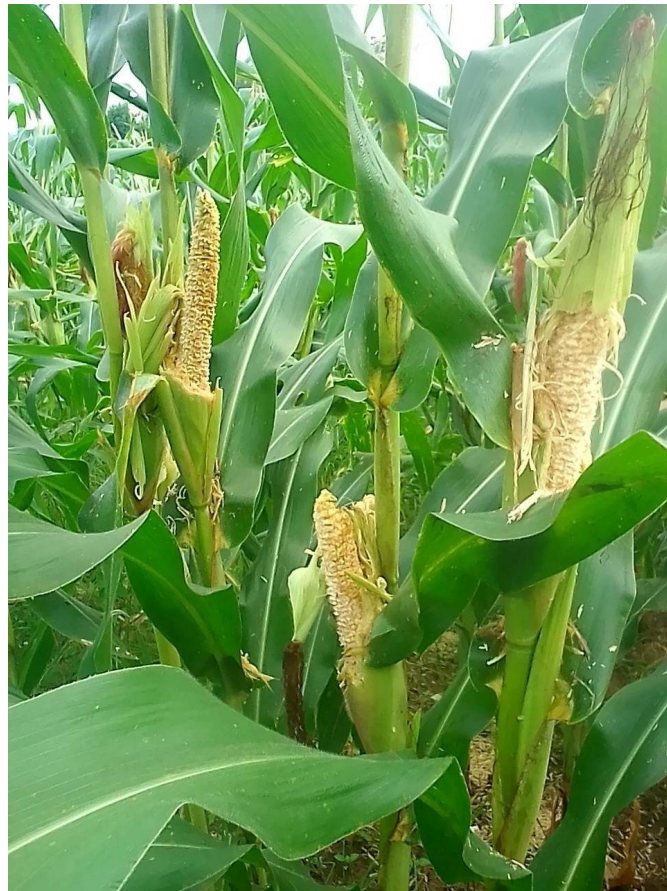


ปลุกข้าว-ข้าวโพด ช่วงนี้เริ่มให้ผล ระวังหนูทำลายเสียหาย !

f v x กรมส่งเสริมการเกษตร

ลักษณะการทำลายของหนู สามารถพบได้ตั้งแต่เริ่มการเพาะปลูก โดยในนาข้าวนั้น หนูจะกัดกินเมล็ดข้าวที่เริ่มงอก หากข้าวเข้าสู่ระยะแตกกอหนูจะกัดต้นข้าว แต่อาจจะไม่กินข้าวที่กัदनั้นทั้งหมด เมื่อข้าวออกรวงหนูจะกัดกินลำต้นหรือคอรวงให้ขาด แล้วแกะเมล็ดออกจากรวงกิน ทั้งยังเก็บสะสมรวงข้าวไว้ในรัง เพื่อเป็นอาหารหลังฤดูกาลเก็บเกี่ยวด้วย สำหรับข้าวโพด หนูจะคุ้ยดินและกัดกินเมล็ดที่เพิ่งปลุกหรือเริ่มงอกใหม่ๆ เมื่อข้าวโพดอยู่ในระยะติดฝักจะกัดต้นให้ล้มเพื่อแกะกินเมล็ด หรือ ปีนต้นข้าวโพดขึ้นไปกัดกินเมล็ดตั้งแต่ฝักอ่อนจนถึงเก็บเกี่ยว

วิธีการป้องกันกำจัดหนูทำลายผลผลิตทางการเกษตร เกษตรกรจะต้องหมั่นกำจัดวัชพืชบริเวณแปลงปลูก และพื้นที่ใกล้เคียงเพื่อไม่ให้เป็นที่อาศัยของหนู ใช้กรงดักหรือกับดักจับ หรือ ใช้สัตว์ศัตรูธรรมชาติ เช่น นกแสก เหยี่ยว รวมทั้งหมั่นสำรวจแปลงปลูกเป็นประจำ อย่างน้อยสัปดาห์ละ 2 ครั้ง หากสำรวจพบร่องรอยการทำลายของหนู หรือหนูในพื้นที่ที่จะเพาะปลูกให้ใช้วิธีป้องกันกำจัดแบบผสมผสาน คือ ใช้กรงดักหรือกับดักร่วมกับการใช้เหยื่อพิษตามคำแนะนำ และ/หรือ เหยื่อโปรโตซัวกำจัดหนู โดยเหยื่อพิษมี 2 ประเภท ได้แก่ สารประเภทออกฤทธิ์เร็ว เช่น ซิงค์ฟอสไฟด์ 80 % ชนิดผง 1 กิโลกรัม ผสมกับเมล็ดพืช (ปลายข้าว ข้าวกล้อง ข้าวโพดป่น) 100 กิโลกรัม ผสมเป็นเหยื่อพิษก่อนปลูกข้าววางตามคันนาหรือแหล่งที่หนูอาศัยรอบแปลงปลูก จุดละประมาณ 1 ซ่อนซา ห่างกัน ประมาณ 5-10 เมตร แต่ไม่ควรใช้เกิน 1 ครั้ง ต่อ 1 ฤดูปลูก เพราะทำให้หนูเข็ดขยาดต่อเหยื่อพิษได้ง่าย ส่วนสารประเภทออกฤทธิ์ช้า เช่น โฟลคูมาเฟน 0.005 % , โบรมาดีโอโลน 0.005 % , โบรดีฟาคุม 0.005 % , ไดฟีไทอาโลน 0.0025 % โดยเลือกสารชนิดใดชนิดหนึ่ง อัตรา 100 กรัมหรือประมาณ 20 ก้อน/ไร่ หรือ คูมาเตตระลิล 0.0375 % อัตรา 400 กรัม หรือประมาณ 40 ก้อน/ไร่ วางในลักษณะใส่เหยื่อบนทางเดินของหนูตามคันนาหรือใส่ลงในรูหนู โดยตรง หรือวางตามแหล่งที่มีหนูระบาด ควรใช้เหยื่อพิษกำจัดหนู 2 - 3 ครั้ง ครั้งแรกใช้เมื่อข้าว หรือธัญพืชเริ่มปลูกครั้งที่ 2 และครั้งที่ 3 ใช้หลังวางเหยื่อพิษครั้งแรกไปแล้ว 30 และ 60 วัน ตามลำดับ ควรวางเหยื่อพิษในแนวป้องกันรอบ ๆ แปลง เพื่อป้องกันหนูเคลื่อนย้ายมาในแปลง สำหรับเหยื่อโปรโตซัว ให้ใช้ในอัตรา 20 - 25 ก้อน/ไร่ โดยวางจุดละ 1-3 ก้อน บริเวณรอยทางวัง หรือรอยทำลายให้ทั่วแปลง ตั้งแต่ระยะเริ่มปลูกจนถึงระยะก่อนเกี่ยว แต่ละครั้งห่างกัน 15 - 20 วัน โดยต้องระวังไม่ให้โดนน้ำหรือแสงแดดและควรถูกหนูกินภายใน 1 สัปดาห์ จึงจะให้ผลที่มีประสิทธิภาพในการป้องกันกำจัดหนู



RYT9

ปลูกข้าว-ข้าวโพด ช่วงนี้เริ่มให้ผล ระวังหนูทำลายเสียหาย



ขณะนี้กรมส่งเสริมการเกษตรได้รับรายงานจากเจ้าหน้าที่ระดับพื้นที่ว่าพบหนูระบาดในนาข้าวและไร่ข้าวโพดจังหวัดเชียงรายเป็นจำนวนมาก สร้างความเสียหายรวมกว่า 11,095 ไร่ โดยกรมส่งเสริมการเกษตรได้เร่งสั่งการให้เจ้าหน้าที่ลงพื้นที่ให้ความรู้และช่วยเหลือเกษตรกรที่ประสบปัญหาการระบาดของของหนูดังกล่าว เพื่อให้สามารถควบคุมสถานการณ์ไม่ให้เกิดความเสียหายในวงกว้างและสามารถจัดการและป้องกันกำจัดหนูได้อย่างถูกวิธี อย่างไรก็ตาม เนื่องจากช่วงนี้นาข้าวหลายพื้นที่อยู่ในระยะตั้งท้อง และข้าวโพดฤดูฝนอยู่ในระยะออกไหมสร้างเมล็ด จึงขอเตือนให้เกษตรกรผู้ปลูกข้าว และเกษตรกรผู้ปลูกข้าวโพด โดยเฉพาะภาคเหนือ ภาคตะวันออกเฉียงเหนือ และภาคกลาง หมั่นสำรวจแปลงเพาะปลูกของตนเองอย่างสม่ำเสมอ เพื่อป้องกันหนูเข้ามาทำลายผลผลิตที่กำลังจะให้ผลพร้อมเก็บเกี่ยว

ลักษณะการทำลายของหนู สามารถพบได้ตั้งแต่เริ่มการเพาะปลูก โดยในนาข้าวนั้น หนูจะกัดกินเมล็ดข้าวที่เริ่มงอก หากข้าวเข้าสู่ระยะแตกกอหนูจะกัดต้นข้าว แต่อาจจะไม่กินข้าวที่กัต้นนั้นทั้งหมด เมื่อข้าวออกรวงหนูจะกัดกินลำต้นหรือคอรวงให้ขาด แล้วแกะเมล็ดออกจากรวงกิน ทั้งยังเก็บสะสมรวงข้าวไว้ในรัง เพื่อเป็นอาหารหลังฤดูการเก็บเกี่ยวด้วย สำหรับข้าวโพด หนูจะคุ้ยดินและกัดกินเมล็ดที่เพิ่งปลูกหรือเริ่มงอกใหม่ๆ เมื่อข้าวโพดอยู่ในระยะติดฝักจะกัดต้นให้ล้มเพื่อแทะกินเมล็ด หรือ ปีนต้นข้าวโพดขึ้นไปกัดกินเมล็ดตั้งแต่ฝักอ่อนจนถึงเก็บเกี่ยว

วิธีการป้องกันกำจัดหนูทำลายผลผลิตทางการเกษตร เกษตรกรจะต้องหมั่นกำจัดวัชพืชบริเวณแปลงปลูก และพื้นที่ใกล้เคียงเพื่อไม่ให้เป็นที่อาศัยของหนู ใช้กรงดักหรือกับดักจับ หรือ ใช้สัตว์ศัตรูธรรมชาติ เช่น นกแสก เหยี่ยว รวมทั้งหมั่นสำรวจแปลงปลูกเป็นประจำ อย่างน้อยสัปดาห์ละ 2 ครั้ง หากสำรวจพบร่องรอยการทำลายของหนู หรือหนูในพื้นที่ที่จะเพาะปลูกให้ใช้วิธีป้องกันกำจัดแบบผสมผสาน คือ ใช้กรงดักหรือกับดักร่วมกับการใช้เหยื่อพิษตามคำแนะนำ และ/หรือ เหยื่อโปรโตซัวกำจัดหนู โดยเหยื่อพิษมี 2 ประเภท ได้แก่ สารประเภทออกฤทธิ์เร็ว เช่น ซิงค์ฟอสไฟด์ 80 % ชนิดผง 1 กิโลกรัม ผสมกับเมล็ดพืช (ปลายข้าว ข้าวกล้อง ข้าวโพดป่น) 100 กิโลกรัม ผสมเป็นเหยื่อพิษก่อนปลูกข้าววางตามคันนาหรือแหล่งที่หนูอาศัยรอบแปลงปลูก จุดละประมาณ 1 ซ่อนชา ห่างกันประมาณ 5-10 เมตร แต่ไม่ควรใช้เกิน 1 ครั้ง ต่อ 1 ฤดูปลูก เพราะทำให้หนูเข็ดขยาดต่อเหยื่อพิษได้ง่าย ส่วนสารประเภทออกฤทธิ์ช้า เช่น โพลคูมาเฟน 0.005 %, โบรมาดิโอโลน 0.005 %, โบรดิฟาคุม 0.005 %, ไดฟีไทอาโลน 0.0025 % โดยเลือกสารชนิดใดชนิดหนึ่ง อัตรา 100 กรัมหรือประมาณ 20 ก้อน/ไร่ หรือ คูมาเตตระลิล 0.0375 % อัตรา 400 กรัม หรือประมาณ 40 ก้อน/ไร่ วางในภาชนะใส่เหยื่อบนทางเดินของหนูตามคันนาหรือใส่ลงในรูหนูโดยตรง หรือวางตามแหล่งที่มีหนูระบาด ควรใช้เหยื่อพิษกำจัดหนู 2 - 3 ครั้ง ครั้งแรกใช้เมื่อข้าว หรือธัญพืชเริ่มปลูกครั้งที่ 2 และครั้งที่ 3 ใช้หลังวางเหยื่อพิษครั้งแรกไปแล้ว 30 และ 60 วัน ตามลำดับ ควรวางเหยื่อพิษในแนวป้องกันรอบ ๆ แปลง เพื่อป้องกันหนูเคลื่อนย้ายมาในแปลง สำหรับเหยื่อโปรโตซัว ให้ใช้ในอัตรา 20 - 25 ก้อน/ไร่ โดยวางจุดละ 1-3 ก้อน บริเวณรอยทางวิ่ง หรือรอยทำลายให้ทั่วแปลง ตั้งแต่ระยะเริ่มปลูกจนถึงระยะก่อนเกี่ยวแต่ละครั้งห่างกัน 15 - 20 วัน โดยต้องระวังไม่ให้โดนน้ำหรือแสงแดดและควรถูกหนูกินภายใน 1 สัปดาห์ จึงจะให้ผลที่มีประสิทธิภาพในการป้องกันกำจัดหนู



เกษตรรายโสร ลงพื้นที่ตรวจสอบนาข้าวที่รับ ความเสียหายจากน้ำท่วม 2 อำเภอ กว่า 2.4 พันไร่

แชร์ ติว ไลน์

31 กรกฎาคม 2567 17:54 น. สยามรัฐออนไลน์ ชาวทั่วไป



วันที่ 31 ก.ค.67 ผู้สื่อข่าวรายงานว่านายพันพล มุดม่องเกษตรจังหวัดชัยโสรพร้อมด้วยเกษตรอำเภอกลงพื้นที่ตรวจสอบน้ำท่วมพื้นที่การเกษตรอำเภอคำเขื่อนแก้วและอำเภอมหาชนะชัยจังหวัดชัยโสรคาดเสียหายกว่า2.4พันไร่



นายพดล ผุดผ่อง เกษตรจังหวัดยโสธร เปิดเผยว่า จากอิทธิพลของความกดอากาศต่ำที่พัดผ่านบริเวณภาคเหนือและภาคตะวันออกเฉียงเหนือของประเทศไทย ทำให้เกิดฝนตกหนักในพื้นที่จังหวัดยโสธร อีกทั้งมีกระแสน้ำจากเขื่อนมากขึ้น ทำให้เกิดน้ำท่วมนาข้าวที่กำลังเจริญเติบโตของพี่น้องเกษตรกรในพื้นที่ลุ่มต่ำติดริมแม่น้ำชี ได้รับผลกระทบ ซึ่งจากการรายงานและลงพื้นที่ติดตามสถานการณ์ร่วมกับเกษตรอำเภอ เกษตรตำบล และผู้นำชุมชน ในวันนี้มีอำเภอที่ได้รับผลกระทบ ได้แก่ อำเภอมหาชนะชัย และอำเภอคำเขื่อนแก้ว มีพื้นที่การเกษตร (ข้าว) ได้รับผลกระทบ ประมาณ 2,486 ไร่ซึ่งกรมส่งเสริมการเกษตร ได้กำหนดแนวทางการบริหารจัดการภัยพิบัติในช่วงฤดูฝน ปี 2567 ให้แก่เจ้าหน้าที่ส่งเสริมการเกษตร เป็นแนวทางการติดตาม ป้องกันและลดผลกระทบของพื้นที่การเกษตรจากสถานการณ์ภัยพิบัติ เพื่อช่วยลดความเสียหายต่อพื้นที่เกษตรโดยแบ่งออกเป็น 3 ระยะ และแนวทางการดำเนินการ 4 ด้าน คือ



- ระยะที่ 1. ก่อนเกิดภัย ได้แก่ ด้านการป้องกัน (Prevention) และด้านการเตรียมความพร้อม (Preparation)
- ระยะที่ 2. ขณะเกิดภัย ได้แก่ ด้านการเผชิญเหตุ (Response)
- ระยะที่ 3. หลังเกิดภัย ได้แก่ ด้านการฟื้นฟู (Recovery)



และได้แจ้งให้เจ้าหน้าที่ส่งเสริมการเกษตรดำเนินการ ทั้ง 4 ด้าน ประกอบด้วย

- 1.การติดตามสภาพอากาศ การติดตามและประเมินสภาพอากาศอย่างต่อเนื่องเพื่อแจ้งเตือนเกษตรกรล่วงหน้า เพื่อรับทราบข้อมูล ได้เข้าใจสถานการณ์ และเตรียมรับมือกับเหตุการณ์ที่จะเกิดขึ้น
- 2.สำรวจและสอบถามความพร้อมของอุปกรณ์ต่าง ๆ ให้พร้อมในการใช้งานตลอดเวลา และเมื่อเกิดภัยพิบัติให้เจ้าหน้าที่ส่งเสริมการเกษตรลงพื้นที่ติดตาม ประเมินสถานการณ์อย่างรวดเร็วเหมาะสมกับสถานการณ์ และให้แจ้งสิทธิ์ สอบถามสิทธิ์ สำรวจ ประเมินผลกระทบเบื้องต้น ให้คำแนะนำเตรียมการฟื้นฟูพื้นที่ให้มีความสามารถในการผลิตได้เหมือนเดิมหรือดีกว่าเดิม
- 3.รายงานสถานการณ์เหตุด่วนฉุกเฉินต่อสำนักงานเกษตรจังหวัดทราบทันที และ4.ปฏิบัติงานร่วมกับเจ้าหน้าที่จากหน่วยงานต่าง ๆ เพื่อช่วยเหลือและแก้ไขสถานการณ์ของพี่น้องเกษตรกรในพื้นที่ทั้งนี้ เกษตรกรที่ได้รับผลกระทบจากภัยธรรมชาติ สามารถสอบถามข้อมูลเพิ่มเติมได้ที่ นักวิชาการส่งเสริมการเกษตรประจำตำบล (เกษตรตำบล) หรือที่สำนักงานเกษตรอำเภอทั้ง 9 อำเภอ ในพื้นที่จังหวัดยโสธร

เกษตรยโสธร ลงพื้นที่ตรวจสอบนาข้าวที่รับความเสียหายจากน้ำท่วม 2 อำเภอ กว่า 2.4 พันไร่


สยามรัฐ

อัปเดต 15 ชั่วโมงที่ผ่านมา • เผยแพร่ 15 ชั่วโมงที่ผ่านมา

ติดตาม



วันที่ 31 ก.ค.67 ผู้สื่อข่าวรายงานวานายนพดล ผุดผ่องเกษตรจังหวัดยโสธรพร้อมด้วยเกษตรอำเภอ ลงพื้นที่ตรวจสอบน้ำท่วมพื้นที่การเกษตรอำเภอคำเขื่อนแก้วและอำเภอมหาชนะชัยจังหวัดยโสธร คาดเสียหายกว่า 2.4 พันไร่

โฆษณา - อ่านบทความต่อด้านล่าง



นายพนม พุดผ่อง เกษตรจังหวัดยโสธร เปิดเผยว่า จากอิทธิพลของความกดอากาศต่ำที่พัดผ่านบริเวณภาคเหนือและภาคตะวันออกเฉียงเหนือของประเทศไทย ทำให้เกิดฝนตกหนักในพื้นที่จังหวัดยโสธร อีกทั้งมีการระบายน้ำจากเขื่อนมากขึ้น ทำให้เกิดน้ำท่วมนาข้าวที่กำลังเจริญเติบโตของพี่น้องเกษตรกรในพื้นที่ลุ่มต่ำติดริมแม่น้ำชี ได้รับผลกระทบ ซึ่งจากการรายงานและลงพื้นที่ติดตามสถานการณ์ร่วมกับเกษตรอำเภอ เกษตรตำบล และผู้นำชุมชน ในวันนี้มีอำเภอที่ได้รับผลกระทบ ได้แก่ อำเภอมหาชนะชัย และอำเภอคำเขื่อนแก้ว มีพื้นที่การเกษตร (ข้าว) ได้รับผลกระทบประมาณ 2,486 ไร่ ซึ่งกรมส่งเสริมการเกษตร ได้กำหนดแนวทางการบริหารจัดการภัยพิบัติในช่วงฤดูฝน ปี 2567 ให้แก่เจ้าหน้าที่ส่งเสริมการเกษตร เป็นแนวทางการติดตาม ป้องกันและลดผลกระทบของพื้นที่การเกษตรจากสถานการณ์ภัยพิบัติ เพื่อช่วยลดความเสียหายต่อพื้นที่เกษตรโดยแบ่งออกเป็น 3 ระยะ และแนวทางการดำเนินการ 4 ด้าน คือ

ระยะที่ 1. ก่อนเกิดภัย ได้แก่ ด้านการป้องกัน (Prevention) และด้านการเตรียมความพร้อม (Preparation)

ระยะที่ 2. ขณะเกิดภัย ได้แก่ ด้านการเผชิญเหตุ (Response)

ระยะที่ 3. หลังเกิดภัย ได้แก่ ด้านการฟื้นฟู (Recovery)



และได้แจ้งให้เจ้าหน้าที่ส่งเสริมการเกษตรดำเนินการ ทั้ง 4 ด้าน ประกอบด้วย

1. การติดตามสภาพอากาศ การติดตามและประเมินสภาพอากาศอย่างต่อเนื่องเพื่อแจ้งเตือนเกษตรกรล่วงหน้า เพื่อรับทราบข้อมูล ได้เข้าใจสถานการณ์ และเตรียมรับมือกับเหตุการณ์ที่จะเกิดขึ้น

2. ตรวจสอบและสอบถามความพร้อมของอุปกรณ์ต่าง ๆ ให้พร้อมในการใช้งานตลอดเวลา และเมื่อเกิดภัยพิบัติให้เจ้าหน้าที่ส่งเสริมการเกษตรลงพื้นที่ติดตาม ประเมินสถานการณ์อย่างรวดเร็วเหมาะสมกับสถานการณ์ และให้แจ้งสิทธิ์ สอบถามสิทธิ์ สำรอง ประเมินผลกระทบเบื้องต้น ให้คำแนะนำเตรียมการฟื้นฟูพื้นที่ให้มีศักยภาพในการผลิตได้เหมือนเดิมหรือดีกว่าเดิม

3. รายงานสถานการณ์เหตุด่วนฉุกเฉินต่อสำนักงานเกษตรจังหวัดทราบทันที และ 4. ปฏิบัติงานร่วมกับเจ้าหน้าที่จากหน่วยงานต่าง ๆ เพื่อช่วยเหลือและแก้ไขสถานการณ์ของพี่น้องเกษตรกรในพื้นที่ทั้งนี้เกษตรกรที่ได้รับผลกระทบจากภัยธรรมชาติ สามารถสอบถามข้อมูลเพิ่มเติมได้ที่ นักวิชาการส่งเสริมการเกษตรประจำตำบล (เกษตรตำบล) หรือที่สำนักงานเกษตรอำเภอทั้ง 9 อำเภอ ในพื้นที่จังหวัดยโสธร

สำนักงานเกษตรจังหวัดตราด จัดพิธีมอบรางวัลและใบประกาศเกียรติคุณให้แก่เกษตรกร บุคคลทางการเกษตร และสถาบันเกษตรกรดีเด่น ประจำปี 2567



วันที่ (31 ก.ค. 67) นายณัฐพงษ์ สงวนจิตร ผู้ว่าราชการจังหวัดตราด เป็นประธานมอบรางวัลและใบประกาศเกียรติคุณให้แก่เกษตรกร บุคคลทางการเกษตร และสถาบันเกษตรกรดีเด่น ประจำปี 2567 ซึ่งสำนักงานเกษตรจังหวัดตราด จัดขึ้น ในโอกาสการประชุมคณะกรรมการจังหวัดและหัวหน้าส่วนราชการ จังหวัดตราด ครั้งที่ 7/2567 ประจำเดือนกรกฎาคม 2567 ที่ห้องประชุมพลอยแดง ศาลากลางจังหวัดตราด

นายวินัย ชัยนิตย์ เกษตรจังหวัดตราด กล่าวรายงานว่า กรมส่งเสริมการเกษตร ได้ดำเนินการคัดเลือกเกษตรกร บุคคลทางการเกษตร และสถาบันเกษตรกรดีเด่น ประจำปี 2567 และสำนักงานเกษตรจังหวัดตราดได้ดำเนินการคัดเลือกอาสาสมัครเกษตรหมู่บ้าน (อกม.) ต้นแบบและการประกวดศูนย์จัดการศัตรูพืชชุมชนดีเด่น ระดับจังหวัด ประจำปี 2567 และได้กำหนดจัดพิธีมอบรางวัลและใบประกาศเกียรติคุณ เพื่อมอบเป็นขวัญและกำลังใจให้แก่ผู้ได้รับรางวัล ในครั้งนี้ประกอบด้วย

1.การคัดเลือกเกษตรกร บุคคลทางการเกษตร และสถาบันเกษตรกรดีเด่น ระดับประเทศ ประจำปี 2567 จำนวน 3 ประเภท ได้แก่

1.1 นายคมัญศิริษฐ์ กล่อมสังข์ ตำบลไม้รูด อำเภอคลองใหญ่ จังหวัดตราด ได้รับรางวัลอันดับที่ 2 ประเภทเกษตรกรดีเด่น สาขา อาชีพทำสวน ได้รับเงินรางวัล 12,000 บาท พร้อมใบประกาศเกียรติคุณ

1.2 นายภัสกร เขียวขจี ตำบลหนองคันทรง อำเภอเมืองตราด จังหวัดตราด ได้รับรางวัลชมเชย ประเภทเกษตรกรดีเด่น สาขา อาชีพไร่นาสวนผสม ได้รับใบประกาศเกียรติคุณ

1.3 นายภูวดล จิตนาวสาร สมาชิกกลุ่มยุวเกษตรกรโรงเรียนเขาน้อยวิทยาคม ตำบลห้วยแร้ง อำเภอเมืองตราด จังหวัดตราด ได้รับรางวัลชมเชย บุคคลทางการเกษตรดีเด่น ประเภท สมาชิกกลุ่มยุวเกษตรกร ได้รับใบประกาศเกียรติคุณ

2. การคัดเลือกอาสาสมัครเกษตรหมู่บ้าน (อกม.) ต้นแบบ ประจำปี 2567 ได้รับใบประกาศเกียรติคุณ ประกอบด้วย

2.1 อาสาสมัครเกษตรหมู่บ้าน (อกม.) ต้นแบบ ระดับจังหวัด ได้แก่ นายบัณฑิต กุลพฤกษ์ อาสาสมัครเกษตรหมู่บ้าน (อกม.) ต้นแบบ อำเภอเขาสมิง

2.2 อาสาสมัครเกษตรหมู่บ้าน (อกม.) ต้นแบบ ระดับอำเภอ

1) อำเภอเมืองตราด ได้แก่ นางรักชนก ส้าราษฎร์ อาสาสมัครเกษตรหมู่บ้าน (อกม.) หมู่ที่ 2 ตำบลชำราก

2) อำเภอเขาสมิง ได้แก่ นายบัณฑิต กุลพฤกษ์ อาสาสมัครเกษตรหมู่บ้าน (อกม.) หมู่ที่ 6 ตำบลเขาสมิง

3) อำเภอแหลมงอบ ได้แก่ นางจรรยา เวชศาสตร์ อาสาสมัครเกษตรหมู่บ้าน (อกม.) หมู่ที่ 4 ตำบลบางปิด

4) อำเภอบ่อไร่ ได้แก่ นางสาวเสาวลักษณ์ แผ่นทอง อาสาสมัครเกษตรหมู่บ้าน (อกม.) หมู่ที่ 8 ตำบลบ่อพลอย

5) อำเภอคลองใหญ่ ได้แก่ นางทิพย์วรรณ ราชสมบูรณ์ อาสาสมัครเกษตรหมู่บ้าน (อกม.) หมู่ที่ 1 ตำบลหาดเล็ก

6) อำเภอเกาะช้าง ได้แก่ นายสมโภชน์ ทัตมากร อาสาสมัครเกษตรหมู่บ้าน (อกม.) หมู่ที่ 2 ตำบลเกาะช้าง

7) อำเภอเกาะกูด ได้แก่ นายนพดล สุทธิธนกุล อาสาสมัครเกษตรหมู่บ้าน (อกม.) หมู่ที่ 1 ตำบลเกาะหมาก

3. การประกวดศูนย์จัดการศัตรูพืชชุมชนดีเด่น ระดับจังหวัด ประจำปี 2567

3.1 รางวัลชนะเลิศ ได้แก่ ศูนย์จัดการศัตรูพืชชุมชนตำบลหนองคันทรัง อำเภอเมืองตราด ได้รับเงินรางวัล 3,000 บาท พร้อมใบประกาศเกียรติคุณ

3.2 รางวัลรองชนะเลิศอันดับ 1 ได้แก่ ศูนย์จัดการศัตรูพืชชุมชนตำบลเกาะช้างใต้อำเภอเกาะช้าง ได้รับเงินรางวัล 2,000 บาท พร้อมใบประกาศเกียรติคุณ

3.3 รางวัลรองชนะเลิศอันดับ 2 ได้แก่ ศูนย์จัดการศัตรูพืชชุมชนตำบลคลองใหญ่อำเภอแหลมงอบ ได้รับเงินรางวัล 2,000 บาท พร้อมใบประกาศเกียรติคุณ

รูปภาพ



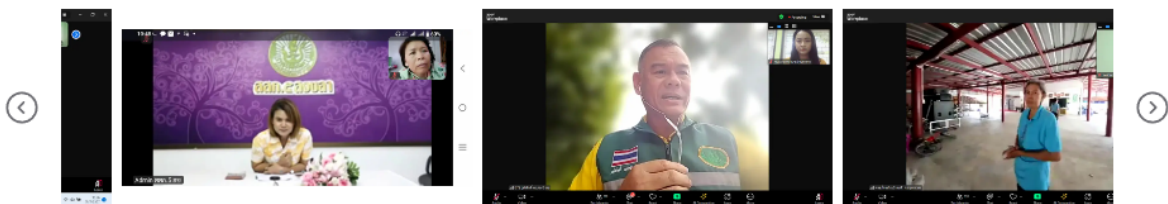
เกษตรอำเภอย่านตาขาว จังหวัดตรัง พร้อมด้วยตัวแทน ศจช.ตำบลทุ่งค่าย เข้าร่วมสัมมนาแกนนำเครือข่ายศูนย์จัดการศัตรูพืชชุมชน (ศจช.) ระดับเขต ปี 2567



นายณนทน์ภนต์ นาพอ เกษตรอำเภอย่านตาขาว มอบหมายให้นางแพรวพรรณ ทองพิทักษ์ นักวิชาการส่งเสริมการเกษตรชำนาญการ พร้อมด้วยนางสุพัตรา เอียดสงคราม ตัวแทน ศจช.ตำบลทุ่งค่าย เข้าร่วมสัมมนาแกนนำเครือข่ายศูนย์จัดการศัตรูพืชชุมชน (ศจช.) ระดับเขต ปี 2567 ผ่านระบบ Zoom ซึ่งได้รับความรู้ในเรื่องวิธีการรับมือโรครากเน่าโคนเน่าทุเรียน นวัตกรรมชีวภัณฑ์จัดการศัตรูพืช เพื่อธุรกิจเกษตรปลอดภัย ภัยร้ายศัตรูมะพร้าว การขับเคลื่อนงานการจัดการโรคลำต้นเน่าในปาล์มน้ำมัน นวัตกรรมการเพิ่มประสิทธิภาพการใช้น้ำในระบบไร่นา โรคและแมลงศัตรูกาแฟ และได้ร่วมศึกษาดูงานออนไลน์ ในด้านของแนวทางการขับเคลื่อนศูนย์จัดการศัตรูพืชชุมชนสู่ระดับประเทศ ณ ศูนย์จัดการศัตรูพืชชุมชนตำบลโรงเข้ อำเภอบ้านแพ้ว จังหวัดสมุทรสาคร

ทั้งนี้ เพื่อนำความรู้ที่ได้จากการเข้าร่วมสัมมนาในครั้งนี้ ไปปรับใช้ในการขับเคลื่อนศูนย์จัดการศัตรูพืชชุมชนให้มีความเข้มแข็ง และสามารถแก้ปัญหาด้านการป้องกันกำจัดโรคและแมลงศัตรูพืชได้ทันต่อสถานการณ์การแพร่ระบาด เพื่อให้ผลผลิตด้านการเกษตรในชุมชนมีคุณภาพ และได้มาตรฐานต่อไป ซึ่งในการสัมมนาได้รับเกียรติจากนายวุฒิสักดิ์ เพชรมีศรี ผู้อำนวยการสำนักงานส่งเสริมและพัฒนาการเกษตรที่ 5 จังหวัดสงขลา เป็นประธานในพิธีเปิดการสัมมนา ซึ่งท่านได้คาดหวังไว้ว่าหลังจากจบการสัมมนา เกษตรกรและเจ้าหน้าที่สามารถร่วมกันขับเคลื่อนศูนย์จัดการศัตรูพืชชุมชนในพื้นที่ของตนเองได้อย่างมีประสิทธิภาพ สามารถแก้ปัญหาด้านการเกษตรให้กับเกษตรกรในชุมชนได้อย่างทั่วถึง

รูปภาพ



เกษตรกรอำเภอยานตาขาว จังหวัดตรัง ลงพื้นที่ประชุมและส่งเสริมปัจจัยการผลิตให้แก่สมาชิกแปลงใหญ่สละสุมาลี ตำบลทุ่งค่าย



วันนี้ (31 ก.ค.67) นายพนธ์พนธ์ นานพ เกษตรอำเภอยานตาขาว มอบหมายให้นางแพรวพรรณ ทองพิทักษ์ นักวิชาการส่งเสริมการเกษตรชำนาญการ ลงพื้นที่ประชุมและส่งเสริมปัจจัยการผลิตตามโครงการระบบส่งเสริมเกษตรแบบแปลงใหญ่ ปี 2567 กิจกรรม ส่งเสริมและสร้างมูลค่าเพิ่มสินค้าเกษตร (แปลงปี 2565) ซึ่งสนับสนุนให้แปลงใหญ่สละสุมาลี หมู่ที่ 7 ตำบลทุ่งค่าย อำเภอยานตาขาว จังหวัดตรัง งบประมาณจำนวน 35,000 บาท ปัจจัยการผลิตที่ดำเนินการสนับสนุนและส่งเสริมให้แก่สมาชิกแปลงใหญ่ฯ เกิดจากความต้องการของสมาชิก โดยแปลงใหญ่สละสุมาลีมีการบริหารจัดการปัจจัยการผลิตให้เกิดประสิทธิภาพสูงสุดแก่สมาชิก เพื่อขับเคลื่อนกลุ่มให้ดำเนินกิจกรรมอย่างต่อเนื่อง และได้เน้นย้ำรายละเอียดของโครงการส่งเสริมการเกษตรแบบแปลงใหญ่ให้บรรลุเป้าหมาย 5 ด้าน ได้แก่ การลดต้นทุนการผลิต การเพิ่มผลผลิต การพัฒนาคุณภาพ การตลาด และการบริหารจัดการ

โดยนายปรีชา มีสุข ประธานแปลงใหญ่ฯ ได้ชี้แจงรายละเอียดการใช้จ่ายงบประมาณประจำปี 2567 การจำหน่ายสละที่มีคุณภาพผ่านการรับรองมาตรฐาน GAP จากกรมวิชาการเกษตร โดยเน้นการเป็นเอกลักษณ์ "สละทุ่งค่าย" เพื่อสร้างการรับรู้ให้เป็นที่รู้จักมากยิ่งขึ้น เป็นการเตรียมความพร้อมต้อนรับคณะศึกษาดูงานจากสำนักงานส่งเสริมและพัฒนาการเกษตรที่ 5 จังหวัดสงขลา ในวันที่ 6 สิงหาคม 2567

รูปภาพ

