

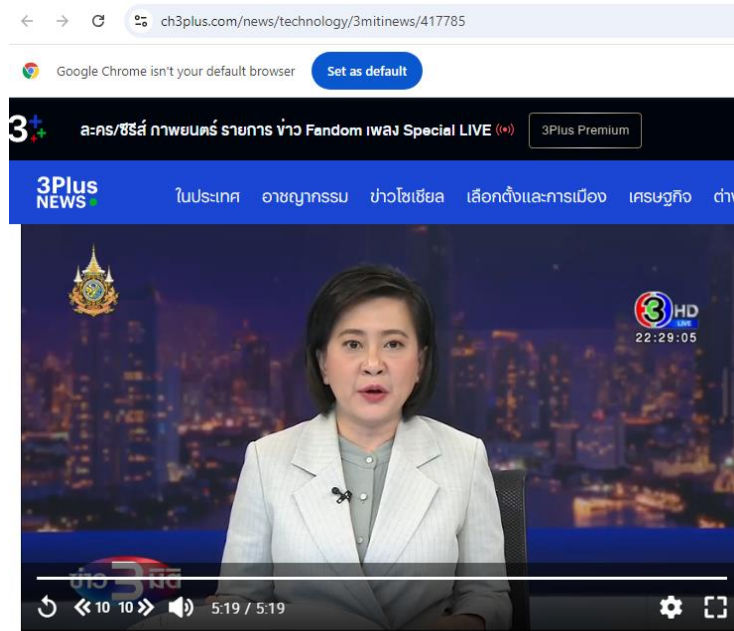


สรุปข่าว ส่งเสริมการเกษตร

fb กรมส่งเสริมการเกษตร
yt กรมส่งเสริมการเกษตร
x กรมส่งเสริมการเกษตร
t ศูนย์ข่าวกรมส่งเสริมการเกษตร
e agritech.pr@gmail.com

สรุปข่าวกรมส่งเสริมการเกษตร ประจำวันที่ 22 กันยายน 2567

ส่วนกลาง			
ประเด็น	ลำดับ	หัวข้อข่าว	ช่องทางการเผยแพร่
ภัยพิบัติ ด้านการเกษตร	1	พาดูการจัดการ 'ภัยแล้ง-น้ำท่วม' ด้วยเทคโนโลยี ผ่านข้อมูลดาวเทียมจากจิสต้า	ช่อง 3 HD
งานส่งเสริมการเกษตร	2	หารือโครงการนำร่อง Sustainable Regenerative Maize	เฟซบุ๊กกาวเกษตร
ไม่ผล	3	เกษตรฯ พลิกวิกฤตลุยส่งเสริมตลาดกล้วยหอมทองส่งญี่ปุ่น	เว็บไซต์ spacebar.th/
MOU	4	กรมพัฒนาฯ ลงนาม MOU 6 หน่วยงานรัฐ เชื่อมข้อมูลนิติบุคคล งบการเงิน ทะเบียนพาณิชย์	เว็บไซต์newsdatatoday
	5	กรมพัฒนาฯ ลงนาม MOU 6 หน่วยงานรัฐ เชื่อมข้อมูลนิติบุคคล งบการเงิน ทะเบียนพาณิชย์	เว็บไซต์corehoononline
ไผ่ตง	6	ไผ่ตงลื้มแลง อีกหนึ่งไผ่नाปลูก เนื่องจากเป็นสายพันธุ์ที่เหหนอได้ดี และสามารถทำนอกฤดูได้	เฟซบุ๊กเกษตรกรกาวหนา



เทคโนโลยี

พาดูการจัดการ 'ภัยแล้ง-น้ำท่วม' ด้วยเทคโนโลยี ผ่านข้อมูลดาวเทียม จากจิสต้า

ภาคเหนือและภาคตะวันออกเฉียงเหนือ กำลังเผชิญกับปัญหาอุทกภัย แต่หลายพื้นที่ในภาคกลางก็ต้องพบกับปัญหาน้ำแล้ง จากอิทธิพลของลานีญา ในลักษณะน้ำท่วมกระจุก ความแห้งแล้งกระจาย

โดยสำนักงานพัฒนาเทคโนโลยีอวกาศและภูมิสารสนเทศ หรือ จิสต้า ได้เปิดเผยข้อมูลจากดาวเทียมพบพื้นที่ประสบปัญหาภัยแล้ง กระจายตัวเป็นวงกว้างในพื้นที่ภาคกลางตอนบน โดยเฉพาะที่จังหวัดนครสวรรค์ ซึ่งทีมข่าวได้สำรวจพื้นที่ พบว่าภัยแล้งที่เกิดขึ้นทำให้ชาวนาหลายรายต้องทิ้งแปลงข้าวบางส่วนให้ยืนต้นตาย หลังฝนทิ้งช่วงมานานกว่า 2 เดือน

ชาวนาบ้านบ่อทอง ตำบลนาขอม อำเภอไพศาลี จังหวัดนครสวรรค์ กลุ่มนี้ พาข้าว 3 มิติ ไปดูกับชาวนาปีที่ปลูกได้เพียงครั้งเดียวของพวกเขา ซึ่งได้แห้งตายไปเกือบหมดแล้ว ส่วนที่เห็นสีเขียวอยู่นี้ คือ วัชพืชที่ขึ้นมาแทนที่หลังได้นำฝนอีกครั้งในรอบกว่า 2 เดือน แต่นั่นก็ไม่เพียงพอให้ข้าวซึ่งเป็นผลผลิตหลักฟื้นกลับมาได้

โดยเจ้าของที่นาแปลงนี้ เล่าว่า เขาจำเป็นต้องปล่อยข้าวแปลงนี้ทิ้ง ขณะที่ผลผลิตในแปลงอื่นๆ รวม 46 ไร่ ก็คาดว่าจะได้ไม่ถึงไร่ละ 20 ถัง หรือ ประมาณ 300 กิโลกรัมเท่านั้น จากปกติที่ต้องได้ไม่ต่ำกว่าไร่ละ 750 กิโลกรัม ซึ่งหักลบแล้วขาดทุน ปัจจัยสำคัญทางภูมิศาสตร์ของพื้นที่บริเวณนี้ เป็นแหล่งเพาะปลูกที่ไม่มีแหล่งน้ำตามธรรมชาติ ทำให้ต้องอาศัยบ่อพักเพื่อกักเก็บน้ำฝน ประกอบกับพื้นที่ที่สูงกว่าที่ราบทั่วไป เมื่อฝนทิ้งช่วงนานจึงทำให้เกษตรกรในพื้นที่ได้รับผลกระทบ

ข้อมูลเทคโนโลยีสารสนเทศชุดนี้ แสดงให้เห็นถึงการกระจายตัวของภัยแล้ง ที่กระจายตัวอยู่บริเวณภาคกลางตอนบน โดยคาดการณ์ว่าเป็นอิทธิพลของปรากฏการณ์ลานีญา ซึ่งชี้ชัดว่าตั้งแต่ช่วงเดือนกรกฎาคม เป็นต้น มาภัยแล้งเริ่มรุนแรงขึ้น โดยมีค่าดัชนีเสี่ยงภัยแล้งร้อยละ 61 ถือเป็นความเสี่ยงปานกลาง

โดย นักภูมิสารสนเทศชำนาญการพิเศษ สำนักงานพัฒนาเทคโนโลยีอวกาศและภูมิสารสนเทศ หรือ จิสต้า ได้นำอุปกรณ์ตรวจวัดความสมบูรณ์ของพืชพรรณมาใช้ตรวจสอบความสมบูรณ์ของพื้นที่ ก็พบว่าพื้นที่ที่เห็นแมงจะเห็นความเขียวขึ้นปกคลุม แต่จริงๆแล้วภายใต้ผิวดินนั้นความชุ่มชื้นยังถือว่าต่ำกว่าเกณฑ์ที่เหมาะสมแก่การเพาะปลูก

เบื้องต้นสำนักงานเกษตรจังหวัดนครสวรรค์ ได้นำข้อมูลจากดาวเทียมชุดนี้มาใช้อ้างอิงย้อนหลัง เพื่อเปรียบเทียบความเหมาะสมในการเพาะปลูก ก่อนให้คำแนะนำเกษตรกร และ บริหารความเสี่ยงการจัดการพื้นที่ต่อไปได้

ปัจจุบันเกษตรกรและหน่วยงานท้องถิ่นสามารถตรวจสอบข้อมูลสารสนเทศเหล่านี้ ได้ผ่านแอปพลิเคชันต่างๆ ได้ เช่น แอปพลิเคชันเช็คแล้ง และ ดรากอนฟลาย ซึ่งจะเป็นการบูรณาการฐานข้อมูลร่วมกันระหว่างจิสต้า กรมส่งเสริมการเกษตร กรมชลประทาน และกรมอุตุนิยมวิทยา

isn't your default browser

Set as default




ก้วเกษตร
 1 วัน · 🌐

รองปลัดกระทรวงเกษตรฯ เป็นประธานการประชุมหารือโครงการนำร่อง Sustainable Regenerative Maize

เมื่อวันที่ 20 กันยายน 2567 นางสาวกัทธาภรณ์ โสเจียรน รองปลัดกระทรวงเกษตรและสหกรณ์ ได้รับมอบหมายจากนายประยูร อินสกุล ปลัดกระทรวงเกษตรและสหกรณ์ หารือร่วมกับนายชารินทร์ นานา (Mr. Sharin Baba) รองประธานภาคพื้นเอเชียแปซิฟิก บริษัทไทสัน ฟู้ดส์ ประเทศไทย (Tyson Foods Thailand) พร้อมคณะผู้แทนจากบริษัทฯ โดยมี นายพิรพันธ์ คตทอง อธิบดีกรมส่งเสริมการเกษตร นายพรเทพ ศรีอนุสาร ผู้ช่วยปลัดกระทรวงเกษตรและสหกรณ์ พร้อมด้วย ผู้แทนกรมปศุสัตว์ กรมวิชาการเกษตร กรมส่งเสริมการเกษตร และสำนักการเกษตรต่างประเทศ เข้าร่วม ณ ห้องประชุม 134 กระทรวงเกษตรและสหกรณ์ ในโอกาสหารือครั้งนี้ จะเป็นก้าวแรกที่สำคัญในการกำหนดทิศทางความร่วมมือระหว่างหน่วยงานภาครัฐที่เกี่ยวข้องและบริษัทไทสัน ฟู้ดส์ ประเทศไทย ที่เล็งเห็นความสำคัญของการเตรียมความพร้อมสำหรับกฎหมาย EUDR ซึ่งเป็นกฎหมายว่าด้วยสินค้าที่ปลอดจากการตัดไม้ทำลายป่าโดยประเทศผู้ส่งออกสินค้าไปกลุ่มประเทศสมาชิก EU จำเป็นต้องตรวจสอบความถูกต้องและวิเคราะห์สถานะความเสี่ยง (due diligence) ในห่วงโซ่การผลิตของต้นจนถึงแหล่งกำเนิด เพื่อพิสูจน์ว่าการดำเนินธุรกิจของตนไม่ได้มีส่วนเกี่ยวข้องกับการทำลายพื้นที่ป่า

ทั้งนี้ บริษัทไทสัน ฟู้ดส์ เป็นผู้ผลิตและจัดจำหน่ายโคครบวงจรตั้งแต่ Farm to Table ครอบคลุมทั้งผลิตภัณฑ์ฟาร์ม โรงฆ่าสัตว์ และโรงงานแปรรูปเนื้อสัตว์ จึงได้นำเสนอโครงการนำร่อง Sustainable Regenerative Maize (SRM) ซึ่งมีวัตถุประสงค์เพื่อป้องกันปัญหาการปล่อยก๊าซเรือนกระจก โดยการนำเอาวิธีทางการเกษตรมาบูรณาการโดยมุ่งหวังการลดการปล่อยก๊าซเรือนกระจกให้เป็นศูนย์ (Net Zero) จากการปลูกข้าวโพดเลี้ยงสัตว์ รวมถึงมุ่งเน้นการปรับปรุงคุณภาพดินเพิ่มความหลากหลายทางชีวภาพ พร้อมทั้งนำนวัตกรรมเทคโนโลยี อีกทั้งการมีส่วนร่วมของชุมชนในทุกภาคส่วนเพื่อลดการปล่อยก๊าซเรือนกระจก และเพิ่มผลผลิต อันเป็นประโยชน์ต่อภาคเกษตรกรรม สังคม สิ่งแวดล้อม และเศรษฐกิจของประเทศโดยรวม ซึ่งกระทรวงเกษตรและสหกรณ์ยินดีให้ความร่วมมือและขอให้ทางหน่วยงานที่เกี่ยวข้องและบริษัทไทสัน ฟู้ดส์ ประเทศไทย หารือในส่วนของการศึกษาความเป็นไปได้ของโครงการและแลกเปลี่ยนข้อมูลร่วมกันต่อไป




 1

spacebar.th/business/economic-business-golden-banana-market-export-japan

Google Chrome isn't your default browser [Set as default](#)

SPACEBAR

การเมือง เศรษฐกิจ สังคม ต่างประเทศ ศิลปะ-วัฒนธรรม ไลฟ์สไตล์ กีฬา พิเศษ

หน้าแรก / ธุรกิจ-เศรษฐกิจ

เกษตรกร พลิกวิกฤตลุยส่งเสริมตลาดกล้วยหอมทองส่งญี่ปุ่น

21 ก.ย. 2567 - 15:47

ญี่ปุ่นเป็นประเทศที่นิยมบริโภคกล้วยมาก เพราะผลไม้ที่มีรสชาติอร่อย มีคุณค่าทางอาหารสูง ราคาไม่แพง เข้าถึงได้ และสามารถนำไปใช้แปรรูปเป็นขนมได้หลายชนิด ขณะที่ญี่ปุ่นปลูกกล้วยหอมได้ในปริมาณน้อย เนื่องจากมีภูมิอากาศที่ไม่เอื้ออำนวย ดังนั้นแต่ละปีจะต้องนำเข้ากล้วยเข้ามาบริโภคในประเทศถึงปีละกว่า 1 ล้านตัน ทั้งนี้ประเทศไทยมีความตกลงหุ้นส่วนเศรษฐกิจไทย-ญี่ปุ่น (Japan – Thailand Economic Partnership Agreement) (JTEPA) โดยญี่ปุ่นให้สิทธิพิเศษการยกเว้นภาษีนำเข้ากล้วยจากประเทศไทย เป็นจำนวน 8,000 ตัน ภายใต้ความร่วมมือญี่ปุ่นนี้สอดคล้องกับองค์การความร่วมมือระหว่างประเทศแห่งญี่ปุ่น (Japan International Cooperation Agency-JICA) ที่ได้มีแนวโน้มจะขยายพื้นที่นำร่องในการศึกษาและพัฒนากระบวนการผลิตและการเพิ่มมูลค่ากล้วยหอมทองเพื่อส่งออก ซึ่งถือเป็นโอกาสของเกษตรกรไทยที่จะสามารถพัฒนาการผลิตให้สอดคล้องกับความต้องการของผู้บริโภคในประเทศญี่ปุ่น

พีรพันธ์ คอทอง อธิบดีกรมส่งเสริมการเกษตร เปิดเผยภายหลังจากการหารือกับ JICA การส่งเสริมการผลิตกล้วยหอม ที่ผ่านมายังสามารถส่งออกกล้วยเข้าสู่ตลาดญี่ปุ่นได้สูงสุดประมาณ 2,900 ตันต่อปี เท่านั้นจึงเห็นโอกาสขยายตลาดและได้สั่งการให้เจ้าหน้าที่การค้าและการส่งออกกล้วยไทยเข้าสู่ตลาดญี่ปุ่นอย่างเต็มที่ และย้ำในการผลิตกล้วยหอมคุณภาพเพื่อส่งตลาดญี่ปุ่น เช่น อำเภอเสิงสางเป็นแหล่งผลิตกล้วยหอมทองที่ใหญ่ที่สุดของจังหวัดนครราชสีมา มีพื้นที่เพาะปลูกกล้วยหอมทองถึง 1,350 ไร่ และมีปริมาณผลผลิตได้ถึง 8,100 ตันต่อปี ซึ่งเพียงพอต่อเป้าความต้องการของตลาดญี่ปุ่นในปีหน้า

นอกจากนี้ ยังได้ส่งเสริมให้ใช้เทคโนโลยีการเพาะเลี้ยงเนื้อเยื่อ เป็นการผลิตเทคโนโลยีทางชีวภาพที่จะทำให้ได้ต้นพันธุ์ที่แข็งแรง ปลอดโรคคุณภาพของผลผลิตเป็นไปตามมาตรฐาน ทั้งนี้ในปี 2567 ศูนย์ขยายพันธุ์พืช สามารถเพาะเลี้ยงเนื้อเยื่อกล้วยหอมทอง ได้กว่า 130,000 ตัน โดยส่งต่อไปให้กลุ่มเกษตรกร นอกจากนี้กรมส่งเสริมการเกษตรยังส่งเสริมการใช้เทคโนโลยีและนวัตกรรมที่ช่วยเพิ่มคุณภาพหลังการเก็บเกี่ยว เช่น การนำเทคโนโลยีไมโครนาโนบับเบิลมาประยุกต์ใช้ซึ่งเทคโนโลยีฟองอากาศขนาดเล็กระดับไมโคร/นาโนเมตร ในกระบวนการล้างกล้วยหอมทองเพื่อขยับยั้งเชื้ออีโคไล เป็นวิธีที่ปลอดภัยและปลอดภัยการใช้สารเคมี เพื่อรักษาคุณภาพและยืดอายุกล้วยได้นานขึ้นอีกด้วย

อธิบดีกรมส่งเสริมการเกษตร กล่าวเพิ่มเติมว่า ประเทศไทยได้รับโอกาสเป็นพื้นที่นำร่องในการศึกษาวิจัยการทำกล้วยหอมทองเพื่อการส่งออก ในพื้นที่จังหวัดนครราชสีมาและจังหวัดเชียงใหม่ โดยจะได้นำผลการศึกษามาปรับใช้ในการวางนโยบายของกรมส่งเสริมการเกษตรต่อไป ซึ่งกรมส่งเสริมการเกษตรพร้อมที่จะดำเนินงานร่วมกับ JICA และเชื่อมความสัมพันธ์กัน ในหลาย ๆ ด้าน เพื่อให้เกิดประโยชน์สูงสุดกับภาคเกษตรของประเทศไทย นอกจากนี้จากการหารือ ญี่ปุ่นยังให้ความสนใจกับหลายประเด็นในภาคการเกษตรที่มีความท้าทายและน่าสนใจในการพัฒนาให้สามารถส่งออกในประเทศญี่ปุ่นได้มากขึ้น เช่น กล้วยหอมเขียว ซึ่งประเทศไทย ควรพัฒนาผลผลิตให้มีคุณภาพเพิ่มขึ้น มีมาตรฐานรองรับ และเพิ่มกำลังการผลิตให้สามารถส่งออกได้มากขึ้น รวมถึงผลไม้ชนิดอื่นๆ เช่น ทูเรียน มะม่วงพันธุ์มหาชนก รวมถึงการหารือถึงแนวทางการพัฒนาองค์ความรู้และหลักสูตรที่จะถ่ายทอดให้แก่เกษตรกร ที่ต้องมุ่งเน้นนโยบายส่งเสริมเกษตรยั่งยืน เกษตรสีเขียว มาตรฐานสินค้าเกษตร การผลิตที่เป็นมิตรต่อสิ่งแวดล้อม ซึ่งทุกประเทศต่างประสบปัญหาใกล้เคียงกัน เช่น สภาพอากาศที่แปรปรวน แรงงานภาคการเกษตรเข้าสู่สังคมผู้สูงอายุ ภัยพิบัติ ฯลฯ ทั้งหมดล้วนส่งผลให้คุณภาพและปริมาณผลผลิตภาคเกษตรลดลง และสวนทางกับปริมาณความต้องการทางด้านอาหารที่เพิ่มมากขึ้น ประเมินจากธุรกิจอาหารสุขภาพเติบโตขึ้นแบบก้าวกระโดด



Google Chrome isn't your default browser

[Set as default](#)

กรมพัฒนาฯ ลงนาม MOU 6 หน่วยงานรัฐ เชื่อมข้อมูลนิติบุคคล งบการเงิน ทะเบียนพาณิชย์

กรมพัฒนาธุรกิจการค้าลงนาม MOU ร่วมกับ 6 หน่วยงานภาครัฐ สนับสนุนการเชื่อมโยงข้อมูล 3 ประเภท นิติบุคคล งบการเงิน ทะเบียนพาณิชย์ เพื่อส่งเสริมการทำงานภาครัฐ และทำให้ฐานข้อมูลกลางด้านสถานประกอบการ มีความถูกต้อง แม่นยำ กลายเป็นฐานข้อมูลใหญ่ ครอบคลุมทั้งการผลิต คำส่งคำปลีก การบริการ

นางอรมน ทรัพย์ทวีธรรม อธิบดีกรมพัฒนาธุรกิจการค้า กระทรวงพาณิชย์ เปิดเผยว่า กรมได้เข้าร่วมพิธีลงนามบันทึกข้อตกลงความร่วมมือการบูรณาการฐานข้อมูลกลางด้านสถานประกอบการ (Common Frame of Establishment) กับ 6 หน่วยงานภาครัฐ ได้แก่ สำนักงานสถิติแห่งชาติ สำนักงานปลัดกระทรวงอุตสาหกรรม สำนักงานประกันสังคม กรมโรงงานอุตสาหกรรม การนิคมอุตสาหกรรมแห่งประเทศไทย และกรมส่งเสริมการเกษตร

ซึ่งทั้งหมดเป็นหน่วยงานที่มีหน้าที่รับผิดชอบทะเบียนและรวบรวมข้อมูลเกี่ยวกับการทำธุรกิจ เพื่อนำเข้าสู่แพลตฟอร์มฐานข้อมูลกลางด้านสถานประกอบการ ซึ่งจะทำให้เกิดฐานข้อมูลด้านธุรกิจและอุตสาหกรรมขนาดใหญ่ ครอบคลุมทุกประเภทธุรกิจทั้งการผลิต คำส่งคำปลีก และการบริการ

ทั้งนี้ ในส่วนของกรม จะให้การสนับสนุนด้านการเชื่อมโยงและแลกเปลี่ยนข้อมูลธุรกิจภายใต้การกำกับดูแลของกรม อาทิ ข้อมูลนิติบุคคล ข้อมูลงบการเงิน และข้อมูลทะเบียนพาณิชย์ เป็นต้น ซึ่งเป็นข้อมูลที่จำเป็นสำหรับการพัฒนาฐานข้อมูลกลางด้านสถานประกอบการให้เป็นมาตรฐานเดียวกัน และหน่วยงานราชการจะสามารถใช้ข้อมูลที่อัปเดตเป็นปัจจุบัน ซึ่งจะทำให้การวิเคราะห์ข้อมูลแม่นยำ และการวางแผนดำเนินงานเพื่อพัฒนาภาคธุรกิจและให้บริการประชาชนอย่างมีประสิทธิภาพ

“กรมหวังเป็นอย่างยิ่งว่า MOU ฉบับนี้ จะช่วยสร้างฐานข้อมูลที่เป็นประโยชน์ให้กับทุกหน่วยงานในภาคีเครือข่าย ลดขั้นตอนการขอข้อมูลระหว่างส่วนราชการ ลดค่าใช้จ่ายของภาครัฐ เพิ่มความรวดเร็วในการให้บริการประชาชน ส่งผลดีต่อเศรษฐกิจในระดับท้องถิ่นและประเทศในอนาคต” นางอรมนกล่าว

ปัจจุบัน กรมพัฒนาธุรกิจการค้ามีฐานข้อมูลนิติบุคคลจำนวน 1.9 ล้านราย ข้อมูลงบการเงินจำนวน 6.7 แสนราย และข้อมูลทะเบียนพาณิชย์จำนวน 2 ล้านราย ซึ่งชุดข้อมูลที่กรมได้เปิดให้เชื่อมโยง เป็นข้อมูลที่ถูกต้องสามารถเปิดเผยได้ตามกฎหมาย โดยการเชื่อมผ่านระบบ Business Data Exchange หรือ BDEX ที่มีความปลอดภัยมั่นคงตามมาตรฐานสากล

Google Chrome isn't your default browser

Set as default

หน้าหลัก▼	POLITIC▼	สี่เหล้าห้า▼	SET▼	ECON▼	ANALYS▼	EDU▼	กทพ. ท้องถิ่น▼
องค์กรอิสระ▼	รัฐวิสาหกิจ▼	FOREX-CRYPTO▼					

กรมพัฒนาฯ ลงนาม MOU 6 หน่วยงานรัฐ เชื่อมข้อมูลนิติบุคคล งบการเงิน ทะเบียนพาณิชย์

กรมพัฒนาธุรกิจการค้า ลงนาม MOU ร่วมกับ 6 หน่วยงานภาครัฐ สนับสนุนการเชื่อมโยงข้อมูล 3 ประเภท นิติบุคคล งบการเงิน ทะเบียนพาณิชย์ เพื่อส่งเสริมการทำงานภาครัฐ และทำให้ฐานข้อมูลกลางด้านสถานประกอบการ มีความถูกต้อง แม่นยำ กลายเป็นฐานข้อมูลใหญ่ ครอบคลุมทั้งการผลิต คำส่งค้าปลีก การบริการ

นางอรมน ทรัพย์ทวีธรรม อธิบดีกรมพัฒนาธุรกิจการค้า กระทรวงพาณิชย์ เปิดเผยว่า กรมได้เข้าร่วมพิธีลงนามบันทึกข้อตกลงความร่วมมือการบูรณาการฐานข้อมูลกลางด้านสถานประกอบการ (Common Frame of Establishment) กับ 6 หน่วยงานภาครัฐ ได้แก่ สำนักงานสถิติแห่งชาติ สำนักงานปลัดกระทรวงอุตสาหกรรม สำนักงานประกันสังคม กรมโรงงานอุตสาหกรรม การนิคมอุตสาหกรรมแห่งประเทศไทย และกรมส่งเสริมการเกษตร

ซึ่งทั้งหมดเป็นหน่วยงานที่มีหน้าที่รับผิดชอบทะเบียนและรวบรวมข้อมูลเกี่ยวกับการทำธุรกิจ เพื่อนำเข้าสู่แพลตฟอร์มฐานข้อมูลกลางด้านสถานประกอบการ ซึ่งจะทำให้เกิดฐานข้อมูลด้านธุรกิจและอุตสาหกรรมขนาดใหญ่ ครอบคลุมทุกประเภทธุรกิจทั้งการผลิต คำส่งค้าปลีก และการบริการ

ทั้งนี้ ในส่วนของกรม จะให้การสนับสนุนด้านการเชื่อมโยงและแลกเปลี่ยนข้อมูลธุรกิจภายใต้การกำกับดูแลของกรม อาทิ ข้อมูลนิติบุคคล ข้อมูลงบการเงิน และข้อมูลทะเบียนพาณิชย์ เป็นต้น ซึ่งเป็นข้อมูลที่จำเป็นสำหรับการพัฒนาฐานข้อมูลกลางด้านสถานประกอบการให้เป็นมาตรฐานเดียวกัน และหน่วยงานราชการจะสามารถใช้ข้อมูลที่อัปเดตเป็นปัจจุบัน ซึ่งจะทำให้การวิเคราะห์ข้อมูลแม่นยำ และการวางแผนดำเนินงานเพื่อพัฒนาภาคธุรกิจและให้บริการประชาชนอย่างมีประสิทธิภาพ

"กรมหวังเป็นอย่างยิ่งว่า MOU ฉบับนี้ จะช่วยสร้างฐานข้อมูลที่เชื่อมโยงให้กับทุกหน่วยงานในภาคีเครือข่าย ลดขั้นตอนการขอข้อมูลระหว่างส่วนราชการ ลดค่าใช้จ่ายของภาครัฐ เพิ่มความรวดเร็วในการให้บริการประชาชน ส่งผลดีต่อเศรษฐกิจในระดับท้องถิ่นและประเทศในอนาคต"นางอรมนกล่าว

ปัจจุบัน กรมพัฒนาธุรกิจการค้ามีฐานข้อมูลนิติบุคคลจำนวน 1.9 ล้านราย ข้อมูลงบการเงินจำนวน 6.7 แสนราย และข้อมูลทะเบียนพาณิชย์จำนวน 2 ล้านราย ซึ่งชุดข้อมูลที่กรมได้เปิดให้เชื่อมโยง เป็นข้อมูลที่ถูกต้อง สามารถเปิดเผยได้ตามกฎหมาย โดยการเชื่อมผ่านระบบ Business Data Exchange หรือ BDEX ที่มีความปลอดภัยมั่นคงตามมาตรฐานสากล

n't your default browser

Set as default



เกษตรกรก้าวหน้า

23 ชั่วโมง · 🌐

...



#ไผ่ดงลิมแล้ง อีกหนึ่งไผ่ผ่าปลูก เนื่องจากเป็นสายพันธุ์ที่ให้หน่อได้ดี และสามารถทำหน่ออกฤดูได้ โดยไผ่ชนิดนี้มีจุดเด่น คือ มีลำต้นขนาดกลางถึงใหญ่ ไม่มีหนาม หน่อโต ให้ผลผลิตมากกว่าไผ่สายพันธุ์อื่น ทั้งยังหน่อมีน้ำหนักดี หากปลูกในพื้นที่เหมาะสมและมีการบริหารจัดการที่ดี จะสามารถให้ผลผลิตสูงถึง 30-50 กก./กอ/ปี เลยทีเดียว



🌱 สำหรับเทคนิคการปลูกไผ่ดงลิมแล้ง ควรเลือกปลูกในพื้นที่ที่เป็นดินร่วนปนดินเหนียว หรือหากปลูกในพื้นที่ลุ่มใกล้แหล่งน้ำได้จะช่วยให้ดินเก็บความชื้นได้ดี และให้ผลผลิตหน่อออกฤดูได้ดีกว่าพื้นที่ดอน โดยเมื่อเริ่มปลูกให้ขุดหลุมขนาด 1x1 ม. ลึก 0.5 ม. แล้วจึงนำหน้าดิน ปุ๋ยคอก ปุ๋ยหมัก และอินทรีย์วัตถุเดิมลงไปให้เต็มก่อนลงปลูก การปลูกไผ่ดงลิมแล้งสามารถปลูกได้ในระยะประชิด เว้นระยะห่างประมาณ 2x3 ม. จะช่วยเพิ่มผลผลิตต่อไร่ให้สูงขึ้นได้



🌿 สำหรับการปลูกไผ่ครั้งแรกควรให้ปุ๋ยคอก หรือ ปุ๋ยหมัก ประมาณ 2 กก./กอ หลังจากนั้นอีก 4 เดือน ให้ใส่เพิ่มเป็น 4 กก./กอ เพื่อเร่งการแทงหน่อ ช่วยให้หน่อไม่สมบูรณ์และมีขนาดใหญ่



🌱 ในส่วนของการทำผลผลิตหน่อออกฤดู เกษตรกรควรเริ่มปลูกไผ่ในช่วงก่อนเดือนมิถุนายน จะช่วยให้ต้นไผ่มีอายุมากพอที่จะทำหน่อออกฤดูได้ในปีถัดไป ส่วนการไว้ลำแม่ควรไว้หน่อช่วงเดือนกันยายน-ตุลาคม เพราะเป็นระยะเวลาที่เหมาะสมที่สุด ลำต้นแม่จะไม่อ่อนและไม่แก่จนเกินไป

หลังจากนั้นให้ตัดแต่งกิ่งภายในเดือนพฤศจิกายน โดยเลือกลำแม่ไว้เพียงกอลละ 1-2 ลำ เท่านั้น ลำที่มีขนาดเหมาะสมจะต้องมีเส้นผ่านศูนย์กลางประมาณ 1.5-2 นิ้ว หากมีหน่อออกมาหลังจากนี้ให้คอยตัดออกทั้งหมดอย่าไว้ลำอีกเด็ดขาด



🌱 เมื่อเข้าสู่ต้นเดือนมกราคม ควรไถปุ๋ยและคลุมฟางที่โคนกอ และเริ่มให้น้ำประมาณปลายเดือนมกราคม ช่วงแรกควรให้น้ำบ่อยและให้ดินเปียกโชก พออากาศเริ่มอุ่นไผ่จะเริ่มแทงหน่อ ควรให้น้ำน้อยลง และเริ่มเก็บหน่อช่วงเดือนกุมภาพันธ์-พฤษภาคม

หลังจากตัดหน่อไปได้สัก 2-3 หน่อ/กอ ควรใส่ปุ๋ยคอกอีกรอบ โดยไผ่ 1 กอ จะให้ผลผลิตเฉลี่ย 6-10 กก./รอบ พื้นที่ปลูกไผ่ 1 ไร่ สามารถปลูกไผ่ได้ประมาณ 270 กอ หากปลูก 4 ไร่ ก็จะได้ประมาณ 1,060 กอ และจะเก็บหน่อไม่ไผ่ได้ประมาณวันละ 40 กก. เลยทีเดียว



ที่มา : กรมส่งเสริมการเกษตร

#เกษตรกรก้าวหน้า #กลเม็ดเกษตร #ปลูกไผ่ #ไผ่ดงลิมแล้ง #ปลูกไผ่หน่อออกฤดู #หน่อไม้ #พืชสร้างเงิน



