



สรุปข่าว ส่งเสริมการเกษตร

กรมส่งเสริมการเกษตร
กรมส่งเสริมการเกษตร
กรมส่งเสริมการเกษตร
ศูนย์ข่าวกรมส่งเสริมการเกษตร
agritech.pr@gmail.com

สรุปข่าวกรมส่งเสริมการเกษตร ประจำวันที่ 8 ตุลาคม 2567

ส่วนกลาง			
ประเด็น	ลำดับ	หัวข้อข่าว	ช่องทางการเผยแพร่
เกษตรเขตเมือง	1	กรมส่งเสริมการเกษตร ชวนทำเกษตรกรรม บนพื้นที่รกร้างในเขตเมือง	เว็บไซต์ อปท.นิวส์
ส่วนภูมิภาค			
ผึ้ง	2	เกษตรหาดสำราญ เมืองตรังส่งมอบปัจจัยการผลิตให้แก่ผู้เลี้ยงผึ้ง	เว็บไซต์สยามรัฐ
คลินิกพืช	3	การบริการคลินิกพืชของกรมส่งเสริมการเกษตร	เว็บไซต์ข่าวสด
เมล็ดมะม่วงหิมพานต์	4	"เมล็ดมะม่วงหิมพานต์ควักเกลือ" ของดีสว่างวีระวงศ์	เว็บไซต์ Thai PBS
โครงการอันเนื่องมาจากพระราชดำริ	5	สำนักงานเกษตรจังหวัดยะลา ติดตามการดำเนินงานฟาร์มตัวอย่างอันเนื่องมาจากพระราชดำริ และโครงการขยายผลไม้ดอกเมืองหนาวอันเนื่องมาจากพระราชดำริ ในพื้นที่ อำเภอเบตง	เว็บไซต์ NBT Connect
ภัยพิบัติ	6	สนง.เกษตรจังหวัดพิษณุโลก ดูแลเกษตรกรหลังน้ำลด	YouTube: สถานีวิทยุโทรทัศน์แห่งประเทศไทย จังหวัดพิษณุโลก
เทคโนโลยีอัจฉริยะเพาะเห็ด	7	มทร.ศรีวิชัยหนุนเกษตรกรสตูลใช้เทคโนโลยีอัจฉริยะเพาะเห็ดแก้ปัญหาสภาพอากาศแปรปรวน พร้อมขยายผลสู่ชุมชน	เว็บไซต์สยามรัฐ

กรมส่งเสริมการเกษตร ชวนทำเกษตรกรรม บนพื้นที่รกร้างในเขตเมือง



พื้นที่ทำการเกษตรไม่จำเป็นต้องเป็นแปลงขนาดใหญ่ แต่พื้นที่รกร้างว่างเปล่าเพียงเล็กน้อยก็สามารถทำการเกษตรกรได้ อีกทั้งยังได้ผลผลิตที่ปลอดภัย ขายได้เมื่อผลผลิตเกินบริโภคในครัวเรือน กรมส่งเสริมการเกษตรสนับสนุน ภายใต้โครงการเกษตรเขตเมืองอัจฉริยะ เริ่ม 5 จังหวัด

นายรพีทัศน์ อุ่นจิตตพันธ์ รองอธิบดีกรมส่งเสริมการเกษตรเปิดเผยว่า จากแนวคิดในการสร้างรายได้เพิ่มให้กับคนเมือง และการใช้พื้นที่ให้เกิดประโยชน์สูงสุด กรมส่งเสริมการเกษตรได้ดำเนินงานนำร่องโครงการเกษตรเขตเมืองอัจฉริยะ (Urban Agriculture) สอดคล้องตามนโยบาย “ตลาดนำ นวัตกรรมเสริมเพิ่มรายได้” ของกระทรวงเกษตรและสหกรณ์ เพื่อพัฒนาพื้นที่เขตเมืองที่รกร้างว่างเปล่า หรือพื้นที่ทำการเกษตรที่ใช้ประโยชน์ไม่เต็มประสิทธิภาพ สู่การเป็นแปลงต้นแบบเกษตรเขตเมืองอัจฉริยะ ที่ใช้เทคโนโลยี นวัตกรรม ในการทำการเกษตร สู่การเป็นแหล่งผลิตอาหารสำคัญในอนาคต

โดยในปี 2567 ได้เริ่มดำเนินการนำร่องใน 5 จังหวัด ได้แก่ กรุงเทพมหานคร จังหวัดนนทบุรี ปทุมธานี สมุทรปราการ และจังหวัดสมุทรสาคร รวมจำนวน 1,000 แปลง โดยมีผลสำเร็จของแต่ละพื้นที่ ดังนี้

1. กรุงเทพมหานคร คัดเลือกพื้นที่ของคณนพมาศ มณีขาว ในเขตมีนบุรี พื้นที่ประมาณ 20 ไร่ ซึ่งเป็นพื้นที่รกร้างว่างเปล่ามาหลายปี มาปรับทำการเกษตรโดยเริ่มจากขุดบ่อเลี้ยงปลา และได้นำไม้ผล เช่น กัลยารัตน ขนุน กระท้อน ฯลฯ มาปลูกในพื้นที่ รวมถึงปลูกผักต่างๆ ไร่รับประทานภายในครัวเรือน หากมีผลผลิตออกเป็นจำนวนมาก จะแบ่งไปจำหน่ายหน้าสวน นอกนี้ยังนำนวัตกรรมระบบโซล่าเซลล์ เข้ามาช่วยบริหารจัดการระบบน้ำภายในแปลง เกษตรกรได้รับประโยชน์จากกลดภาษีที่ดินและมีผลผลิตปลอดภัยบริโภคในครัวเรือน เกิดพื้นที่สีเขียวยั่งยืนในพื้นที่เขตที่อยู่อาศัยในเมืองเพิ่มขึ้น

2. จังหวัดนนทบุรี คัดเลือกพื้นที่ของคุณกำพล วงศ์ตรีเนตรกุล ในตำบลคลองข่อย อำเภอปากเกร็ด พื้นที่ประมาณ 24 ไร่ โดยพื้นที่นี้ปลูกกล้วยมาแล้วถึง 3 ครั้ง แต่ไม่ประสบความสำเร็จ จึงร่วมมือกับคุณชคดี นนทสวัสดิ์ศรี ผู้มีภูมิปัญญา และประสบการณ์ในการทำสวนทุเรียนวิถีอินทรีย์ เข้ามาเป็น Startup CEO เพื่อ

ช่วยวางแผนและบริหารจัดการภายในแปลงให้เป็น “สวนทุเรียนวิถีอินทรีย์ ผสมผสานนวัตกรรมและเทคโนโลยีการเกษตร” โดยเทคโนโลยีและนวัตกรรมการปลูกทุเรียนแบบ “air plot” มีการขุดบ่อน้ำขนาดใหญ่ซึ่งขุดด้วยผ้าใบเพื่อป้องกันการรुक้าของน้ำเค็มสำหรับใช้ภายในแปลง หวังพัฒนาต่อยอดเป็นศูนย์เรียนรู้ด้านนวัตกรรม เพื่อยกระดับและเก็บรวบรวมพันธุ์ทุเรียนเมืองนนท์ในอนาคต นอกจากนี้ยังมีกิจกรรมสร้างรายได้ระยะสั้น ได้แก่ ผักสลัด ข้าวโพดฝักอ่อน กล้วย ซึ่งเมื่อมีผลผลิตออกสู่ตลาดแล้ว จะเปิดให้ผู้สนใจเข้ามาศึกษาดูงาน และขยายผลความสำเร็จสู่เกษตรกรทั่วไป

3. จังหวัดปทุมธานี คัดเลือกพื้นที่ของคุณศิริพร บ่อน้ำเขียว ในตำบลลาดหลุมแก้ว อำเภอลาดหลุมแก้ว พื้นที่ประมาณ 6 ไร่ มาทำการเกษตรแบบผสมผสาน โดยเน้นการผลิตที่มีคุณภาพ ผลิตน้อยราคาสูง ประกอบด้วย การปลูกผักเพื่อสุขภาพในโรงเรือน เช่น ผักเคล สวิสชาร์ด การปลูกผักสวนครัวและสมุนไพร เช่น แพง มะเขือ กระเจี๊ยบ ถั่วฝักยาว จิงจูฉ่าย ต้นผักเบ็ดญี่ปุ่น การเลี้ยงผ้าและแหนแดง รวมถึงเลี้ยงไส้เดือนเพื่อจำหน่ายมูลไส้เดือน และอุปกรณ์การเลี้ยงไส้เดือนด้วย โดยมีช่องทางการจำหน่ายทั้งออฟไลน์ ฦ แปลงปลูก และทางออนไลน์ เช่น Facebook, Shopee, Lazada ช่วยสร้างรายได้มากกว่าปีละสี่แสนบาท

4. จังหวัดสมุทรปราการ คัดเลือกพื้นที่ของคุณอัมพร แสงฤทธิ์ ในตำบลบางด้วน อำเภอเมืองสมุทรปราการ พื้นที่ประมาณ 6 ไร่ เลือกพืชปลูกให้เหมาะสมกับพื้นที่ เช่น ผักเคล กระเจี๊ยบ ผักบุ้ง ไม้ผลต่างๆ และได้ขุดบ่อน้ำไว้ใช้ภายในแปลง โดยมีคุณสมบัติ นวมศิริ เข้ามาร่วมเป็น Startup CEO รวมถึงได้รับคำแนะนำในการใช้พลังงานโซลาร์เซลล์จาก บริษัท FARMD ASIA สำหรับควบคุมระบบน้ำภายในแปลงปลูก ซึ่งคาดว่าช่วยลดต้นทุนการผลิตได้ประมาณ ร้อยละ 10 นอกจากนี้ยังร่วมมือกับกลุ่มวิสาหกิจชุมชนบ้านสี่เขียว ฦ บางด้วน ในการแปรรูปผลผลิตส่งแหล่งจำหน่าย ได้แก่ ตลาดจริงใจ ตลาดภายในชุมชน ตลาดฟรีออร์เดอร์ กลุ่มไลน์ภายในชุมชน และเพจกลุ่มวิสาหกิจชุมชนบ้านสี่เขียว ฦ บางด้วน สร้างรายได้สุทธิ ในปีแรก 63,000 บาท และเพิ่มขึ้นต่อเนื่องทุกปี จากเดิมไม่มีรายได้จากพื้นที่แปลงนี้

5. จังหวัดสมุทรสาคร คัดเลือกพื้นที่ของคุณสมศักดิ์ เกิดเปี่ยม ฦ ฟาร์มทรัพย์แทนวันดี หมู่ 1 ตำบลบางน้ำจืด อำเภอเมืองสมุทรสาคร พื้นที่ขนาด 3 ไร่ สร้างโรงเรือนอัจฉริยะ เพื่อปลูกเมล่อน มะเขือเทศ และพืชผักไฮโดรโปนิกส์ เช่น พักทองญี่ปุ่น แดงกวาญี่ปุ่น โดยนำความรู้ด้านช่างอิเล็กทรอนิกส์มาประยุกต์ใช้ในการจัดการพื้นที่ ลดการเสียหายที่ดินว่างเปล่ามาทำการเกษตร เกษตรกรมีแนวคิดต้องปลูกพืชที่ทำให้เกิดรายได้และให้ผลตอบแทนคุ้มค่า ซึ่งในอนาคตตั้งใจพัฒนาพื้นที่เป็นศูนย์เรียนรู้ด้านเกษตรเขตเมือง แหล่งท่องเที่ยวเชิงเกษตร แหล่งรวบรวมผลผลิต และจัดหากลุ่มเครือข่ายเพื่อรองรับการตลาด สร้างรายได้เพิ่มขึ้นปีละไม่น้อยกว่า 400,000 บาท โดยมีช่องทางตลาดผ่านพ่อค้า ร้านค้า บั๊มน้ำมัน ลูกค้าประจำ ห้างสรรพสินค้า และตลาดออนไลน์

“ผลจากการดำเนินการนำร่องใน 5 พื้นที่นี้ สามารถสร้างรายได้ให้กับเกษตรกร หรือเจ้าของที่อย่าง เป็นรูปธรรม ซึ่งในอนาคต กรมส่งเสริมการเกษตรจะได้ขยายผลโครงการดังกล่าวไปยังเกษตรกรข้างเคียง โดยผ่านกิจกรรมศึกษาดูงานจากแปลงต้นแบบดังกล่าว ซึ่งจะทำให้เกิดการใช้ประโยชน์พื้นที่ที่รกร้างว่างเปล่า และพื้นที่เกษตรที่ใช้ประโยชน์ไม่คุ้มค่าได้อย่างมีประสิทธิภาพ สร้างพื้นที่สี่เขียว และพืชอาหารที่คุณภาพสู่ตลาดต่อไป”



เกษตรหาดสำราญ เมืองตรังส่งมอบปัจจัยการผลิตให้แก่ผู้เลี้ยงผึ้ง



นายธนาคม พรหมเพ็ญ เกษตรอำเภหาดสำราญ พร้อมด้วยนางสาวจันจิรา ชันเงิน และนางสาว อรรวรรณ พานิกร นักวิชาการส่งเสริมการเกษตรชำนาญการ สำนักงานเกษตรอำเภหาดสำราญ ส่งมอบปัจจัย การผลิตให้แก่เกษตรกรผู้เลี้ยงผึ้ง อำเภหาดสำราญ ตามกิจกรรมหลักที่ 1 ส่งเสริมการเลี้ยงผึ้งโพรงไทย และ พัฒนาผลผลิตเพื่อสร้างรายได้เสริมให้เกษตรกรภายใต้โครงการส่งเสริมการเกษตรปลอดภัยและพืชอัตลักษณ์ เพื่อส่งเสริมเศรษฐกิจฐานรากตามแผนปฏิบัติการประจำปีงบประมาณ พ.ศ. 2567 จังหวัดตรัง ซึ่งได้แก่ ลัง ผึ้งพร้อมเสา วัสดุเก็บน้ำผึ้ง ถังสแตนเลสเก็บน้ำผึ้ง ขวดแก้วพร้อมฝาปิด เป็นต้น เพื่อสนับสนุนให้เกษตรกร นำไปใช้ในการเลี้ยงผึ้งโพรงไทยต่อไป ณ หมู่ที่ 1 ตำบลบ้ำหวี อำเภหาดสำราญ จังหวัดตรัง

.....

Khaosod Online

การบริการคลินิกพืชของกรมส่งเสริมการเกษตร



หากจะเปรียบพืช ผัก ผลไม้ เป็นสิ่งมีชีวิตชนิดหนึ่งดังเช่น มนุษย์ และแน่นอนว่าสิ่งที่มีมนุษย์หลีกเลี่ยงไม่ได้คือโรคร้ายไข้เจ็บ และเมื่อเกิดโรคร้ายไข้เจ็บขึ้นกับร่างกาย สิ่งที่เป็นที่พึ่งคือ โรงพยาบาล และ แพทย์ ที่จะเป็นผู้วินิจฉัยโรคของเราและช่วยรักษาให้โรคของเรานั้นหายขาดได้ตามอาการ เช่นเดียวกันกับพืชผลทางการเกษตร ซึ่งสามารถเกิดโรคต่างๆ ได้เช่นเดียวกัน และเมื่อพืชผลทางการเกษตรเกิดโรคแล้ว เกษตรกรจะหาสาเหตุของโรค หรือ อาการผิดปกติของพืชผลทางการเกษตรอย่างไร เพื่อไม่ให้ลุกลามหรือแพร่ระบาดไปที่แปลงเกษตรอื่น ๆ

ในปัจจุบันเกษตรกรส่วนใหญ่มักจะประสบปัญหาเรื่องการเข้าทำลายของศัตรูพืช ซึ่งส่งผลกระทบต่อรายได้และความเป็นอยู่อย่างมาก เพราะเหตุนี้กรมส่งเสริมการเกษตรจึงมีหน่วยบริการอยู่ในแต่ละพื้นที่ ที่จะช่วยให้เกษตรกรสามารถแก้ไขปัญหาศัตรูพืช และป้องกันกำจัดศัตรูพืชได้อย่างตรงจุด สามารถวินิจฉัยศัตรูพืช และป้องกันกำจัดศัตรูพืชได้อย่างถูกต้อง เป็นการลดการใช้สารเคมี ทำให้ลดต้นทุนการผลิตลงได้ ซึ่งเรียกกันว่า “คลินิกพืช” นั่นเอง ซึ่งมีการพัฒนานักส่งเสริมให้เป็น “หมอพืช” มีความรู้และทักษะ เพื่อให้บริการวินิจฉัยอาการผิดปกติของพืชเบื้องต้น และให้คำแนะนำในการแก้ปัญหาให้กับเกษตรกร ซึ่งคลินิกพืชจะวินิจฉัยอาการผิดปกติของพืชเบื้องต้น ให้คำแนะนำการจัดการศัตรูพืชโดยยึดการจัดการศัตรูพืชด้วยวิธีผสมผสานที่มีความยืดหยุ่นและเหมาะสมกับบริบทของเกษตรกรและพื้นที่ รวมถึงสนับสนุนชีวภัณฑ์พื้นฐานที่จำเป็น แมลงศัตรูธรรมชาติ และสารสกัดธรรมชาติ โดยหมอพืชจะให้คำแนะนำกับเกษตรกรในพื้นที่อย่างใกล้ชิด และถ้า

เกษตรกรต้องการเข้ารับบริการ ควรเตรียมตัวอย่างพืชที่แสดงอาการผิดปกติ หรือแมลงที่พบในแปลงปลูก หรือภาพถ่ายพืชที่แสดงอาการผิดปกติที่ชัดเจนมาด้วย พร้อมกับข้อมูลประวัติการปลูกพืชและการดูแลรักษา เพื่อให้เจ้าหน้าที่ผู้ประกอบการวินิจฉัย บางกรณีเจ้าหน้าที่อาจมีการลงพื้นที่สำรวจในแปลงเกษตรกรเพิ่มเติม และให้คำแนะนำการจัดการศัตรูพืชได้อย่างทันท่วงที

กรมส่งเสริมการเกษตรเปิดให้บริการคลินิกพืชครอบคลุมทุกพื้นที่ จำนวน 986 คลินิก หากเกษตรกรต้องการเข้ารับบริการคลินิกพืชสามารถติดต่อสอบถามได้ที่ คลินิกพืชระดับภูมิภาค อยู่ที่ศูนย์ส่งเสริมเทคโนโลยีการเกษตร ด้านอารักขาพืช 9 ศูนย์ คลินิกพืชระดับจังหวัด อยู่ที่สำนักงานเกษตรจังหวัดทุกจังหวัด และระดับอำเภอ อยู่ที่สำนักงานเกษตรอำเภอทุกอำเภอ โดยการเข้ารับบริการตรวจวินิจฉัยปัญหาศัตรูพืช พร้อมคำแนะนำ ไม่เสียค่าใช้จ่ายใดๆ ทั้งสิ้น

นอกจากนี้ ปี 2566-2567 กรมส่งเสริมการเกษตรยังได้พัฒนาเกษตรกรให้เป็นหมอพืชชุมชน ครอบคลุมทั้ง 77 จังหวัด รวมทั้งสิ้น 4,874 ราย เพื่อเป็นเครือข่ายการดำเนินงานในการติดต่อประสานงาน ส่งต่อข้อมูลปัญหาศัตรูพืชให้กับเจ้าหน้าที่หมอพืชในพื้นที่ ทำให้เกษตรกรสามารถเข้าถึงการบริการได้อย่างสะดวก รวดเร็วและทั่วถึงเพิ่มมากขึ้น

.....



เม็ดมะม่วงหิมพานต์คั่วเกลือ" ของดีสว่างวีระวงศ์



"เม็ดมะม่วงหิมพานต์คั่วเกลือ" ของดีสว่างวีระวงศ์

ที่บ้านนาคำเปล้า ต.ท่าช้าง อ.สว่างวีระวงศ์ จ.อุบลราชธานี ชาวบ้านปลูกมะม่วงหิมพานต์กันจำนวนมาก นานกว่า 30 ปีแล้ว มีการรวมกลุ่มเกษตรกร ล่าสุด นำมาแปรรูปเพิ่มมูลค่า เม็ดมะม่วงหิมพานต์คั่วเกลือ จำหน่ายสร้างรายได้เป็นอย่างดี

ชม #ทุกทิศทั่วไทย ที่

www.thaipbs.or.th/program/Tuktid/episodes/104392

#ThaiPBS ดูน้อยลง

สำนักงานเกษตรจังหวัดยะลา ติดตามการดำเนินงานฟาร์มตัวอย่างอันเนื่องมาจากพระราชดำริ และโครงการขยายผลไม้ดอกเมืองหนาวอันเนื่องมาจากพระราชดำริ ในพื้นที่ อำเภอเบตง



วันที่ 7 ตุลาคม 2567 นายกัสมัน ยะมาแล เกษตรจังหวัดยะลา นางวีระ สมศิริ หัวหน้ากลุ่มส่งเสริมและพัฒนาการผลิต นายอนุชา จูวัตร์ หัวหน้ากลุ่มยุทธศาสตร์และสารสนเทศ นางสาวอาภรณ์ รัตนพิบูลย์ เกษตรอำเภอเบตง เจ้าหน้าที่กลุ่มยุทธศาสตร์และสารสนเทศ สำนักงานเกษตรจังหวัดยะลา ลงพื้นที่ร่วมกับ และติดตามการดำเนินงานฟาร์มตัวอย่างอันเนื่องมาจากพระราชดำริ ซึ่งได้ดำเนินกิจกรรมปลูกผักยกแคร่ ปลูกไม้ผล ผลิตปุ๋ยอินทรีย์ ปศุสัตว์ และการอนุรักษ์ดินและน้ำ โดยเป็นพื้นที่แหล่งจ้างงาน แหล่งผลิตอาหาร และแหล่งให้ความรู้ในด้านการเกษตร และยังเป็นแหล่งท่องเที่ยวเชิงเกษตร ณ ตำบลเบตง พร้อมทั้งได้ติดตามโครงการขยายผลไม้ดอกเมืองหนาวอันเนื่องมาจากพระราชดำริ ซึ่งดำเนินกิจกรรม ปลูกดอกดาวเรือง และปทุมมา ณ หมู่ที่ 10 บ้านจุฬาภรณ์พัฒนา 10 ตำบลอัยเยอร์เวง อำเภอเบตง จังหวัดยะลา

.....

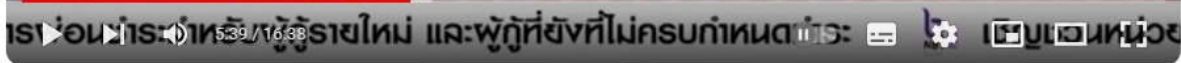


สภานิติบัญญัติแห่งชาติ

สภาวิทยาลัยเทคนิคแห่งประเทศไทย จังหวัดพิษณุโลก

วิทยาลัยเทคนิคพิษณุโลก ถนนพหลโยธิน ตำบลบ้านกล้วย อำเภอเมืองพิษณุโลก จังหวัดพิษณุโลก ๖๕๐๐๐

โทร ๐๕๖๖๒๒๒๒



สรรหามาเล่า ประเด็น "สนง.เกษตรจังหวัดพิษณุโลก ดูแลเกษตรกรหลังน้ำลด "



สภานิติบัญญัติแห่งชาติ

สภาวิทยาลัยเทคนิคแห่งประเทศไทย จังหวัด...

ติดตาม

0

แชร์

ดาวน์โหลด

...



มทร.ศรีวิชัยหนุนเกษตรกรสตูลใช้เทคโนโลยีอัจฉริยะเพาะเห็ด
แก้ปัญหาสภาพอากาศแปรปรวน พร้อมขยายผลสู่ชุมชน



ที่ฟาร์มเห็ดบ้านช่าง ตำบลอุโตเจริณู อำเภอกวนกาหลง จังหวัดสตูล ซึ่งมีนายทวีศักดิ์ เรหนุกกลิ่น (เกษตรกร) เป็นหนึ่งในเกษตรกรพื้นที่โมเดลที่มีการส่งเสริมอาชีพด้วยการใช้โรงเรือนแบบอัจฉริยะ จากทางมหาวิทยาลัยเทคโนโลยีราชมงคลศรีวิชัย จ.สงขลา ซึ่งวันนี้ ผศ.ดร.อภิรักษ์ สงรักษ์ รองอธิการบดี มทร.ศรีวิชัยพร้อมด้วยคณะวิศวกรรมศาสตร์ , อ.ติน อาจารย์มทร.ศรีวิชัย หัวหน้าโครงการวิจัยฯ

ลงพื้นที่ติดตามความก้าวหน้าโครงการ พบว่ากระบวนการผลิตก้อนเห็ดยังคงต้องมีการพัฒนา และ นำเทคโนโลยีควบคุมอุณหภูมิการบ่มเพาะก้อนเห็ดรวมทั้งการใช้เทคโนโลยีราคาย่อมเยาเข้ามาใช้เพื่อทุนแรงกรณีมีความต้องการของที่มากขึ้น ส่วนการใช้เทคโนโลยีแบบอัจฉริยะมาควบคุมอุณหภูมิโรงเรือนและก้อนเห็ดในสภาพอากาศที่แปรปรวนของพื้นที่ จ.สตูล สามารถสร้างผลผลิตให้ออกอย่างสม่ำเสมอ และตรงความต้องการของตลาด

ผศ.ดร.อภิรักษ์ สงรักษ์ รองอธิการบดี มทร.ศรีวิชัย บอกว่า ส่งเสริมอาชีพการใช้โรงเรือนแบบอัจฉริยะทางมหาวิทยาลัยได้เข้ามาช่วยดูเรื่องกระบวนการผลิตและพบว่า การพัฒนาก้อนเห็ดของจังหวัดสตูลมีปริมาณเพียงพอที่จะตอบใจത്യ้ก่อนเห็ดและการปลูกเห็ด ต่อไปคือทำอย่างไรให้ก้อนเห็ดมีคุณภาพก็ให้ลูกค้าได้ก้อนเห็ดมีคุณภาพอย่างสม่ำเสมอ พบว่าที่นี้ยังต้องการความรู้การจัดการก้อนเห็ดอย่างมีคุณภาพในช่วงบ่มก้อนเห็ดหลังสภาพอากาศเปลี่ยนแปลงไป การใช้เครื่องทุนแรงในกรณีมีความต้องการมาก ที่เป็นเทคโนโลยีอย่างง่ายไม่ได้แพงเกินไป มาปรับใช้ให้เหมาะกับพื้นที่ ปัญหาที่ต้นน้ำเรื่องของ supply คนปลูก และก้อนเห็ดเป็นการเตรียมความพร้อมหากต้องเจอกับตลาดใหญ่ ความต้องการที่มากขึ้นเกษตรกรสามารถ

ตั้งรับได้ แล้วสามารถเชื่อมโยงกับ B2B หรือ b2c ที่เชื่อมโยงมาอย่างต่อเนื่องได้ นั้นหมายความว่าความมั่นคงของอาชีพครัวเรือนและรายได้ที่เราคาดหวังมีอย่างต่อเนื่องและมั่นคง

เกษตรกรเพาะเห็ดสตูลพลิกวิกฤตด้วยเทคโนโลยี หลังขาดทุนกว่า 5 หมื่นจากสภาพอากาศแปรปรวน

เกษตรกรผู้เพาะเห็ดในจังหวัดสตูลเผยความสำเร็จหลังนำเทคโนโลยีสมัยใหม่มาช่วยในการผลิตแก้ปัญหาผลผลิตไม่สม่ำเสมอจากสภาพอากาศแปรปรวน พร้อมวางแผนขยายกำลังการผลิตรองรับความต้องการของตลาดที่เพิ่มขึ้น

นายทวีศักดิ์ เรหนุกกลีน เกษตรกรผู้เพาะเห็ดในจังหวัดสตูล เปิดเผยว่า ฟาร์มเห็ดของตนประสบปัญหาขาดทุนกว่า 50,000 บาทในช่วงต้นปีที่ผ่านมา เนื่องจากสภาพอากาศร้อนจัดและแห้งแล้ง ส่งผลให้การผลิตไม่มีประสิทธิภาพ โดยเฉพาะในขั้นตอนการบ่มก้อนเห็ดที่ใช้เวลานานขึ้นจาก 30 วัน เป็น 45 วัน

"ผมแบ่งการผลิตเป็น 2 ส่วน คือ การผลิตก้อนเห็ดและการเพาะดอกในโรงเรือน ซึ่งได้นำเทคโนโลยีใหม่มาใช้ในการควบคุมอุณหภูมิให้อยู่ที่ 30-32 องศา และรักษาความชื้นให้สม่ำเสมอ ทำให้มั่นใจว่าในปีหน้าจะสามารถรับมือกับสภาพอากาศแปรปรวนได้ดีขึ้น ปัจจุบัน ฟาร์มมีลูกค้าประจำรับซื้อผลผลิตวันละ 50 กิโลกรัม โดยการนำเทคโนโลยีมาช่วยให้ผลผลิตมีความสม่ำเสมอ ไม่ขึ้นลงตามสภาพอากาศเหมือนแต่ก่อน นอกจากนี้ ยังสร้างความได้เปรียบทางการตลาด เนื่องจากเกษตรกรทั่วไปยังไม่มีการใช้เทคโนโลยีนี้ ทำให้ได้รับคำสั่งซื้อก้อนเห็ดจำนวนมากในช่วงฤดูเย็นขึ้น" นายทวีศักดิ์กล่าว

มทร.ศรีวิชัย แนะนำเทคโนโลยีช่วยเกษตรกรเพาะเห็ด พร้อมเป็นพี่เลี้ยงผู้สนใจลงทุนใหม่

ผศ.พิทักษ์ สถิตววรรณะ เจ้าของผลงานวิจัยฯ อาจารย์สาขาวิชาวิศวกรรมไฟฟ้า คณะวิศวกรรมศาสตร์ มหาวิทยาลัยเทคโนโลยีราชมงคลศรีวิชัย เปิดเผยถึงความสำเร็จของการนำเทคโนโลยีไปช่วยเกษตรกรผู้เพาะเห็ด โดยเฉพาะกรณีของ "ช่างเดี่ยว" เกษตรกรที่มีพื้นฐานช่างไฟฟ้า "จากเดิมที่เคยดูแลเพียงโรงเรือนและควบคุมความชื้น นวัตกรรมใหม่นี้สามารถควบคุมอุณหภูมิของก้อนเห็ดโดยตรง เมื่ออุณหภูมิสูงขึ้นระบบจะให้ความชื้นอัตโนมัติตามเวลาที่กำหนด ส่งผลให้เห็ดออกดอกสม่ำเสมอ" ผศ.พิทักษ์ กล่าว

เทคโนโลยีดังกล่าวได้พิสูจน์ประสิทธิภาพแล้วกับโรงเรือน 4 หลังของช่างเดี่ยว ทำให้ทางมหาวิทยาลัยต้องการผลักดันให้เป็นต้นแบบสำหรับเกษตรกรรายใหม่ โดยเฉพาะกลุ่มผู้เกษียณอายุที่สนใจทำธุรกิจเพาะเห็ด เพื่อป้องกันความเสียหายจากการลงทุนที่อาจสูงถึงหลักแสนบาท สำหรับผู้สนใจเริ่มต้นธุรกิจเพาะเห็ด ผศ.พิทักษ์แนะนำว่า "ควรเริ่มจากตู้เพาะเห็ดก่อน เพื่อเรียนรู้ทักษะการดูแลและการจัดการโรค เมื่อมั่นใจแล้วจึงค่อยลงทุนขยายเป็นโรงเรือน ซึ่งในจังหวัดสตูลมีให้เห็นทั้งสองรูปแบบ" ทางมหาวิทยาลัยได้พัฒนาอุปกรณ์ 2 รูปแบบ: ตู้เพาะเห็ดพร้อมกล่องควบคุม สำหรับผู้เริ่มต้น กล่องควบคุมอย่างเดียว สำหรับผู้ที่มีโรงเรือนอยู่แล้ว "ราคาชุดอุปกรณ์อยู่ที่ 5,500 บาท รับประกัน 1 ปี พร้อมให้คำปรึกษาตลอดการใช้งาน ผู้สนใจสามารถติดต่อได้ที่สถาบันดูแลนวัตกรรมของมหาวิทยาลัยโดยตรง" ผศ.พิทักษ์กล่าวทิ้งท้าย

และในวันเดียวกันได้มีการ “อบรมเชิงปฏิบัติการพัฒนานักวิจัยและนวัตกรรมชุมชน สรุปลงถอดบทเรียนและวางแผนงานวิจัยเพื่อขยายผลการประยุกต์ใช้เทคโนโลยีแบบมีส่วนร่วม” โดยเชิญทุกภาคส่วนที่เกี่ยวข้องร่วม ที่ห้องประชุมสมาคม วัฒนพลเมืองอำเภอละงู จังหวัดสตูล

ด้าน นางสุดา ยาอิด เกษตรจังหวัดสตูล กล่าวว่า ในส่วนของการต่อยอดเทคโนโลยีจากงานวิจัยนี้ เราดูแล้วในส่วนของการเพาะเห็ดซึ่งส่วนมากเกษตรกรจะใช้ขั้นตอนวิธีการแบบเดิม ๆ ซึ่งก็เป็นโอกาสดีที่ทางมหาวิทยาลัยฯ นำงานวิจัยตรงนี้มาใช้สำหรับพี่น้องเกษตรกรโดยนำเอานวัตกรรมเทคโนโลยีเข้ามาเพื่อที่จะให้

พี่น้องเกษตรกรมีผลผลิตในเรื่องของเห็ดเพิ่มมากขึ้นต่อยอดในเรื่องของรายได้สร้างอาชีพที่มั่นคงให้กับพี่น้องเกษตรกร ในส่วนของการขยายผลคิดว่างานวิจัยตรงนี้น่าจะมีการขยายผลให้กับพี่น้องเกษตรกรที่อยากมีอาชีพเสริมในเรื่องของการเพาะเห็ด ก็อาจจะมั่งบประมาณมาสนับสนุนส่งเสริมให้กับพี่น้องเกษตรกรทำให้พี่น้องเกษตรกรเรามีรายได้เพิ่มขึ้นและมีอาชีพที่มั่นคง

“นอกจากเพราะเห็ดก็สามารถนำไปสู่ผลผลิตชนิดอื่นได้ ผลผลิตจากเห็ดนี้ถ้ามีจำนวนมากเราก็อาจจะสนับสนุนถ่ายทอดความรู้ในเรื่องของการแปรรูปเพื่อที่จะให้มีผลิตภัณฑ์เพิ่มมากขึ้น และมีหลากหลายสินค้าที่ส่งเสริมให้กับพี่น้องเกษตรกรเพราะว่าสตูลของเราเองเป็นเมืองท่องเที่ยว สามารถนำเป็นของฝากของขวัญให้แก่พี่น้องเกษตรกร และผู้ที่มาท่องเที่ยวจังหวัดสตูล สุดท้ายก็เป็นนโยบายของทางภาครัฐโดยตลาดนำ นวัตกรรมเสริม เพิ่มรายได้ งานวิจัยนี้ก็เป็นส่วนหนึ่งที่ทำให้พี่น้องเกษตรกรสามารถที่จะดำเนินการตามนโยบายของภาครัฐได้” เกษตรจังหวัดสตูลกล่าวในที่สุด

สำหรับเครือข่ายเกษตรกรผู้เพาะเห็ดในจังหวัดสตูล ทางทีมวิจัยได้พัฒนาโจทย์ ภายใต้โครงการวิจัย “ขยายผลการประยุกต์ใช้เทคโนโลยีที่เหมาะสมแบบมีส่วนร่วมเพื่อเพิ่มความเข้มแข็งเศรษฐกิจฐานรากให้เครือข่ายเกษตรกรผู้เพาะเห็ดในจังหวัดสตูล โดยได้รับงบประมาณสนับสนุนจากหน่วยบริหารและจัดการทุนด้านการพัฒนาระดับพื้นที่ (บพท.) มีกลุ่มเป้าหมาย 10 กลุ่มเป้าหมาย ในพื้นที่ 9 ตำบล 4 อำเภอของจังหวัดสตูล

ชุดเทคโนโลยีการเพาะเห็ดอัตโนมัติของมหาวิทยาลัยเทคโนโลยีราชมงคลศรีวิชัย ประเภทเทคโนโลยีการเกษตรและนวัตกรรมเกษตร ลักษณะเด่นและคุณสมบัติการใช้งานเทคโนโลยีโครงสร้างสามารถถอดประกอบได้ง่ายมีน้ำหนักเบาภายในตู้บรรจุก้อนเห็ดได้สูงสุด 120 ก้อน มีระบบการให้ละอองน้ำ แบบจานหมุนเหวี่ยงความเร็วสูงกล่องควบคุมสั่งงานผ่านระบบไร้สายและมีปุ่มเปิดปิดระบบให้น้ำแบบสัมผัสด้านหน้าระบบใช้พลังงานไฟฟ้ากระแสตรงแรงดันไม่เกิน 12 โวลต์ขนาดไม่เกิน 15 วัตต์

การนำไปใช้ประโยชน์ตู้เพาะเห็ดออกแบบให้ผู้ใช้สะดวกในการประกอบขึ้นเป็นโรงเรือนขนาด ขนาดเล็กใช้สำหรับนำก้อนเห็ดจำนวนไม่เกิน 120 ก้อนเข้าไปเพาะดอกเห็ดเพื่อใช้จำหน่ายหรือบริโภคภายในครัวเรือนสามารถควบคุมให้ความชื้นก้อนเห็ดแบบอัตโนมัติ โดยระบบการให้ละอองน้ำแบบจานหมุนเวียนความเร็วสูงผ่านกล่องควบคุมที่ใช้กำลังไฟฟ้าทั้งระบบไม่เกิน 15 วัตต์ ระบบควบคุมผ่านสัญญาณ WiFi จากกล่องควบคุมแบบออฟไลน์หมดได้

โครงการวิจัยขยายผลการประยุกต์ใช้เทคโนโลยีที่เหมาะสมแบบมีส่วนร่วมเพื่อเพิ่มความเข้มแข็งเศรษฐกิจฐานรากให้เครือข่ายเกษตรกรผู้เพาะเห็ดในจังหวัดสตูล ภายใต้กรอบวิจัยการขยายผลเทคโนโลยีที่เหมาะสมเพื่อยกระดับเศรษฐกิจฐานรากและแก้หนี้ครัวเรือนสนับสนุนโดยกองทุนส่งเสริมกวนและหน่วยบ.พ.ท

.....