



สรุปข่าว ส่งเสริมการเกษตร

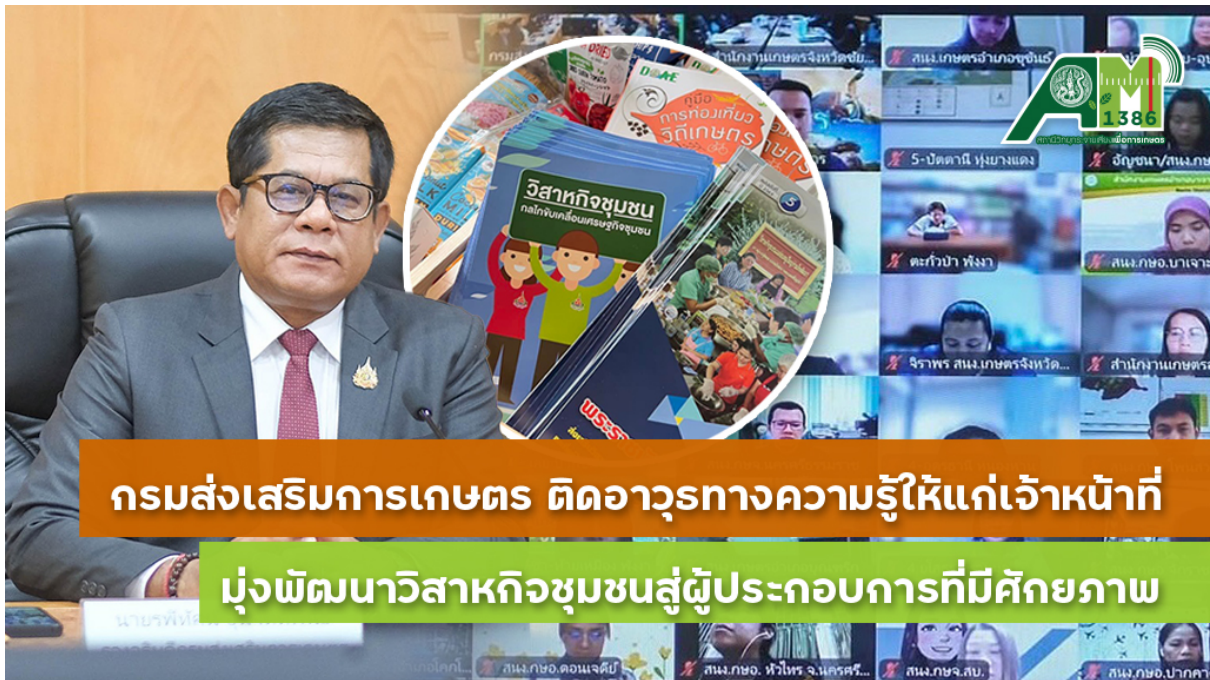
กรมส่งเสริมการเกษตร
กรมส่งเสริมการเกษตร
กรมส่งเสริมการเกษตร
ศูนย์ข่าวกรมส่งเสริมการเกษตร
agritech.pr@gmail.com

สรุปข่าวกรมส่งเสริมการเกษตร ประจำวันที่ 18 ธันวาคม 2567

ส่วนกลาง			
ประเด็น	ลำดับ	หัวข้อข่าว	ช่องทางการเผยแพร่
วิสาหกิจชุมชน	1	กรมส่งเสริมการเกษตร ติดตามความรู้อาหารให้แก่มืออาชีพที่ มุ่งพัฒนาวิสาหกิจชุมชนสู่ผู้ประกอบการที่มีศักยภาพ	Am1386
	2	กรมส่งเสริมการเกษตร ติดตามความรู้อาหารให้แก่มืออาชีพที่ มุ่งพัฒนาวิสาหกิจชุมชนสู่ผู้ประกอบการที่มีศักยภาพ	ThailandPlus
	3	กรมส่งเสริมการเกษตร ติดตามความรู้อาหารให้แก่มืออาชีพที่ มุ่งพัฒนาวิสาหกิจชุมชนสู่ผู้ประกอบการที่มีศักยภาพ	เกษตรทำกิน
ไร่ละ 1,000 บาท	4	เช็คด่วน “เงินช่วยเหลือชาวนา ไร่ละ 1,000 บาท ยังไม่เข้าบัญชี ทำอย่างไร	ฐานเศรษฐกิจ
ส่วนภูมิภาค			
ประเด็น	ลำดับ	หัวข้อข่าว	ช่องทางการเผยแพร่
คลินิกเกษตรเคลื่อนที่	5	ผู้ว่าฯ เชียงใหม่ เปิดโครงการคลินิกเกษตรเคลื่อนที่ฯ เปิดโอกาสให้เกษตรกรในพื้นที่ห่างไกลสามารถเข้าถึงการบริการทางการเกษตรอย่างครบวงจร	กรมประชาสัมพันธ์
ครั้ง	6	"เปิดศาสตร์ครั้ง เกษตรลำปางเสริมทัพนักเลี้ยง"	กรมประชาสัมพันธ์
คลินิกเกษตรเคลื่อนที่	7	กำแพงเพชรร่วมกับอำเภอทรายทองวัฒนาจัดโครงการคลินิกเกษตรเคลื่อนที่	เดลินิวส์
Green Day	8	เกษตรยโสธรเปิดเวทีรณรงค์สร้างการรับรู้และการเรียนรู้การเกษตรที่เป็นมิตรกับสิ่งแวดล้อม(Green Day)	สยามรัฐ
พะเยาโมเดล	9	สำนักงานเกษตรจังหวัดพะเยา จัดกิจกรรมส่งเสริมการพัฒนากาแฟคุณภาพ “พบปะ ชิม ชวนพัฒนากาแฟคุณภาพ” พะเยาโมเดล สู่การพัฒนาศักยภาพสินค้าเกษตร ชนิดสินค้า กาแฟ การพบปะเกษตรกรผู้ปลูกกาแฟ และส่งเสริม การผลิตกาแฟคุณภาพ	กรมประชาสัมพันธ์
น้ำท่วม	10	สมัย สังข์ทองงาม เกษตรอำเภอกาญจนดิษฐ์ สืบหาความเสียหายในพื้นที่น้ำท่วมอำเภอกาญจนดิษฐ์	Nbt



กรมส่งเสริมการเกษตร ติดตามยุทธศาสตร์ความรู้ให้แก่เจ้าหน้าที่ มุ่งพัฒนา วิสาหกิจชุมชนสู่ผู้ประกอบการที่มีศักยภาพ



นายรพีทัศน์ อุ่นจิตตพันธ์ รองอธิบดีกรมส่งเสริมการเกษตร กล่าวว่า กรมส่งเสริมการเกษตรมุ่งส่งเสริมให้วิสาหกิจชุมชนและเครือข่ายวิสาหกิจชุมชนเกิดการพัฒนาและยกระดับสู่การเป็นผู้ประกอบการที่มีศักยภาพ และสามารถขับเคลื่อนกิจการได้ในสภาวการณ์ปัจจุบันที่มีการแข่งขันสูงขึ้นและเทคโนโลยีเข้ามามีบทบาทสำคัญตั้งแต่กระบวนการต้นน้ำ กลางน้ำ และปลายน้ำ จึงต้องปรับเปลี่ยนวิธีคิดและรูปแบบการทำงานส่งเสริมวิสาหกิจชุมชนให้สอดคล้องกับการเปลี่ยนแปลงของตลาด และความต้องการของลูกค้า การส่งเสริมเกษตรกร การขับเคลื่อนงานสถาบันเกษตรกร วิสาหกิจชุมชนและเครือข่ายวิสาหกิจชุมชนให้มีความสามารถเพิ่มมากขึ้น ตั้งแต่กระบวนการผลิต การแปรรูป และการตลาดตลอดทั้งห่วงโซ่อุปทาน เพื่อให้ตอบรับกับความเปลี่ยนแปลงในปัจจุบันที่มีการใช้เทคโนโลยี นวัตกรรม รวมถึงการทำตลาดในรูปแบบใหม่ที่มีความท้าทายมากขึ้น



นายรพีทัศน์ อุ่นจิตตพันธ์ รองอธิบดีกรมส่งเสริมการเกษตร

รองอธิบดีกรมส่งเสริมการเกษตร กล่าวอีกว่า กรมส่งเสริมการเกษตร ได้เล็งเห็นความสำคัญในการพัฒนาองค์ความรู้ของเจ้าหน้าที่ทุกระดับ ตั้งแต่ระดับอำเภอ ระดับจังหวัด ระดับเขต และส่วนกลาง ผู้มีบทบาทในการส่งเสริมวิสาหกิจชุมชน จำนวน 73,695 แห่ง และเครือข่ายวิสาหกิจชุมชน จำนวน 574 แห่ง (ข้อมูล ณ วันที่ 11 ธันวาคม 2567) จึงเร่งคิดอาวุธทางความรู้ด้านการวิเคราะห์ **Financial Feasibility** การตลาดและเทคโนโลยีสมัยใหม่ รวมทั้งการวิเคราะห์ความต้องการของลูกค้า โดยมีเจ้าหน้าที่ จำนวน 1,000 คน เข้าร่วมการอบรมพัฒนาองค์ความรู้เจ้าหน้าที่ผู้มีบทบาทในการส่งเสริมวิสาหกิจชุมชน ณ ห้องประชุม 4/1 อาคาร 1 กรมส่งเสริมการเกษตร และผ่านระบบออนไลน์ (Zoom Meeting) เพื่อเพิ่มพูนทักษะองค์ความรู้ สามารถนำไปใช้ประโยชน์ในการขับเคลื่อนงานระดับพื้นที่ให้เกิดประสิทธิภาพ และสอดคล้องกับนโยบายกรมส่งเสริมการเกษตร ปี 2568 ที่มุ่งเน้นให้วิสาหกิจชุมชนและเครือข่ายวิสาหกิจชุมชน มีการพัฒนาสู่การเป็นผู้ประกอบการที่มีความสามารถในการแข่งขันและมีการเพิ่มมูลค่าของสินค้าและบริการ ร้อยละ 4 ต่อปี

THAILAND+ PLUS

TV Documentary
Magazine

กรมส่งเสริมการเกษตร ตีดาวุทธทางความรู้ให้แก่เจ้าหน้าที่ มุ่งพัฒนาวิสาหกิจชุมชนสู่
ผู้ประกอบการที่มีศักยภาพ

17 ธันวาคม 2024 Thailandplusเกษตร - สิ่งแวดล้อม



นายรพีทัศน์ อุ่นจิตตพันธ์ รองอธิบดีกรมส่งเสริมการเกษตร กล่าวว่า กรมส่งเสริมการเกษตรมุ่งส่งเสริมให้วิสาหกิจชุมชน และเครือข่ายวิสาหกิจชุมชนเกิดการพัฒนาและยกระดับสู่การเป็นผู้ประกอบการที่มีศักยภาพ และสามารถขับเคลื่อนกิจการได้ในสภาวะการแข่งขันสูงชันและเทคโนโลยีเข้ามามีบทบาทสำคัญตั้งแต่กระบวนการต้นน้ำ กลางน้ำ และปลายน้ำ จึงต้องปรับเปลี่ยนวิธีคิดและรูปแบบการทำงานส่งเสริมวิสาหกิจชุมชนให้สอดคล้องกับการเปลี่ยนแปลงของตลาด และความต้องการของลูกค้า การส่งเสริมเกษตรกร การขับเคลื่อนงานสถาบันเกษตรกร วิสาหกิจชุมชนและเครือข่ายวิสาหกิจชุมชนให้มีความสามารถเพิ่มมากขึ้น ตั้งแต่กระบวนการผลิต การแปรรูป และการตลาด ตลอดทั้งห่วงโซ่อุปทาน เพื่อให้สอดคล้องกับความเปลี่ยนแปลงในปัจจุบันที่มีการใช้เทคโนโลยี นวัตกรรม รวมถึงการทำตลาดในรูปแบบใหม่ที่มีความท้าทายมากขึ้น



รองอธิบดีกรมส่งเสริมการเกษตร กล่าวอีกว่า กรมส่งเสริมการเกษตร ได้เล็งเห็นความสำคัญในการพัฒนาองค์ความรู้ของเจ้าหน้าที่ทุกระดับ ตั้งแต่ระดับอำเภอ ระดับจังหวัด ระดับเขต และส่วนกลาง ผู้มีบทบาทในการส่งเสริมวิสาหกิจชุมชน จำนวน 73,695 แห่ง และเครือข่ายวิสาหกิจชุมชน จำนวน 574 แห่ง (ข้อมูล ณ วันที่ 11 ธันวาคม 2567) จึงเร่งจัดอาวูรทางความรู้ด้านการวิเคราะห์ **Financial Feasibility** การตลาดและเทคโนโลยีสมัยใหม่ รวมทั้งการวิเคราะห์ความต้องการของลูกค้า โดยมีเจ้าหน้าที่ จำนวน 1,000 คน เข้าร่วมการอบรมพัฒนาองค์ความรู้เจ้าหน้าที่ผู้มีบทบาทในการส่งเสริมวิสาหกิจชุมชน ณ ห้องประชุม 4/1 อาคาร 1 กรมส่งเสริมการเกษตร และผ่านระบบออนไลน์ (**Zoom Meeting**) เพื่อเพิ่มพูนทักษะองค์ความรู้ สามารถนำไปใช้ประโยชน์ในการขับเคลื่อนงานระดับพื้นที่ให้เกิดประสิทธิภาพ และสอดคล้องกับนโยบายกรมส่งเสริมการเกษตร ปี 2568 ที่มุ่งเน้นให้วิสาหกิจชุมชนและเครือข่ายวิสาหกิจชุมชน มีการพัฒนาสู่การเป็นผู้ประกอบการที่มีความสามารถในการแข่งขันและมีการเพิ่มมูลค่าของสินค้าและบริการ ร้อยละ 4 ต่อปี



กรมส่งเสริมการเกษตร ตีวงเข้มติดอาวุธทางความรู้ให้แก่เจ้าหน้าที่ หวังพัฒนาวิสาหกิจชุมชนสู่ผู้ประกอบการที่มีศักยภาพ

กรมส่งเสริมการเกษตร ตีวงเข้มเจ้าหน้าที่ก่อนกระจายผู้พื้นที่ ไปเป็นเล็งเพื่อพัฒนาวิสาหกิจชุมชนสู่ผู้ประกอบการที่มีศักยภาพให้สามารถขับเคลื่อนกิจการได้ในสภาวะการณ์ปัจจุบัน ที่มีการแข่งขันสูงขึ้นและใช้เทคโนโลยีเข้ามามีบทบาทสำคัญตั้งแต่กระบวนการต้นน้ำ กลางน้ำ และปลายน้ำ ตั้งเป้าหมายให้มีการเพิ่มมูลค่าของสินค้าและบริการร้อยละ 4 ต่อปี

นายพีทัศน์ อุ่นจิตตพันธ์ รองอธิบดีกรมส่งเสริมการเกษตร กล่าวว่า กรมส่งเสริมการเกษตรมุ่งส่งเสริมให้วิสาหกิจชุมชนและเครือข่ายวิสาหกิจชุมชนเกิดการพัฒนาและยกระดับสู่การเป็นผู้ประกอบการที่มีศักยภาพ และสามารถขับเคลื่อนกิจการได้ในสภาวะการณ์ปัจจุบันที่มีการแข่งขันสูงขึ้นและเทคโนโลยีเข้ามามีบทบาทสำคัญตั้งแต่กระบวนการต้นน้ำ กลางน้ำ และปลายน้ำ จึงต้องปรับเปลี่ยนวิธีคิดและรูปแบบการทำงาน ส่งเสริมวิสาหกิจชุมชน ให้สอดคล้องกับการเปลี่ยนแปลงของตลาด และความต้องการของลูกค้า



การส่งเสริมเกษตรกร การขับเคลื่อนงานสถาบันเกษตรกร วิสาหกิจชุมชนและเครือข่ายวิสาหกิจชุมชนให้มีความสามารถเพิ่มมากขึ้น ตั้งแต่กระบวนการผลิต การแปรรูป และการตลาด ตลอดทั้งห่วงโซ่อุปทาน เพื่อให้ตอบรับกับความเปลี่ยนแปลงในปัจจุบันที่มีการใช้เทคโนโลยีนวัตกรรม รวมถึงการทำตลาดในรูปแบบใหม่ที่มีความท้าทายมากขึ้น

กรมส่งเสริมการเกษตร ได้เล็งเห็นความสำคัญในการพัฒนาองค์ความรู้ของเจ้าหน้าที่ทุกระดับ ตั้งแต่ระดับอำเภอ ระดับจังหวัด ระดับเขต และ ส่วนกลาง ผู้มีบทบาทในการส่งเสริมวิสาหกิจชุมชน จำนวน 73,695 แห่ง และเครือข่ายวิสาหกิจชุมชน จำนวน 574 แห่ง (ข้อมูล ณ วันที่ 11 ธันวาคม 2567) จึงเร่งคิดอาวุธทางความรู้ด้านการวิเคราะห์ Financial Feasibility การตลาดและเทคโนโลยีสมัยใหม่ รวมทั้งการวิเคราะห์ความต้องการของลูกค้า



โดยมีเจ้าหน้าที่ จำนวน 1,000 คน เข้าร่วมการอบรมพัฒนาองค์ความรู้เจ้าหน้าที่ผู้มีบทบาทในการส่งเสริมวิสาหกิจชุมชน ณ ห้องประชุม 4/1 อาคาร 1 กรมส่งเสริมการเกษตร และผ่านระบบออนไลน์ (Zoom Meeting) เพื่อเพิ่มพูนทักษะองค์ความรู้ สามารถนำไปใช้ประโยชน์ในการขับเคลื่อนงานระดับพื้นที่ให้เกิดประสิทธิภาพ และสอดคล้องกับนโยบายกรมส่งเสริมการเกษตร ปี 2568 ที่มุ่งเน้นให้วิสาหกิจชุมชนและเครือข่ายวิสาหกิจชุมชน มีการพัฒนาสู่การเป็นผู้ประกอบการที่มีความสามารถในการแข่งขันและมีการเพิ่มมูลค่าของสินค้าและบริการ ร้อยละ 4 ต่อปี



เช็คด่วน “เงินช่วยเหลือชาวนา” ไร่ละ 1,000 บาท ยังไม่เข้าบัญชี ทำ อย่างไร

ฐานเศรษฐกิจ

17 ธ.ค. 2567 | 09:43 น.

อัปเดตล่าสุด : 17 ธ.ค. 2567 | 12:14 น.

**“สำนักงานเกษตรอำเภอคลองขลุง” คลายข้อสงสัย “เงินช่วยเหลือชาวนา ไร่ละ 1,000 บาท ทำไม่
ธ.ก.ส. ยังไม่โอนเงินเข้าบัญชีให้กับชาวนา แม้จะอยู่ในตำบล จังหวัด เดียวกัน วอนขอให้ใจเย็นได้
ทุกคนที่ขึ้นทะเบียนเกษตรกร เพราะแผนการโอนเงิน ธ.ก.ส. ยาวไปถึงเดือนเม.ย. ปี 2568**

ตามที่คณะรัฐมนตรีมีมติ เมื่อวันที่ **3 ธันวาคม 2567** เห็นชอบโครงการสนับสนุนค่าบริหารจัดการและพัฒนา
คุณภาพผลผลิตเกษตรกรผู้ปลูกข้าว (โครงการไร่ละ 1,000 บาท ไม่เกินครัวเรือนละ 10 ไร่ หรือไม่เกิน
ครัวเรือนละ 10,000 บาท) หรือ **“เงินช่วยเหลือชาวนา ไร่ละ 1,000 บาท”** ทาง **ธนาคารเพื่อการเกษตร
และสหกรณ์การเกษตร (ธ.ก.ส.)** ได้โอนเงินเข้าบัญชีให้กับชาวนาวันแรก เมื่อวันที่ **16 ธันวาคม 2567** ที่ผ่าน
มา มีเกษตรกรหลายคนในพื้นที่เดียวกันสงสัยเมื่อตรวจสอบสถานะโอน
เงิน <https://chongkho.inbaac.com/> ทำไมเงินไม่เข้าบัญชี

แจ้งปลูก // จัดชุด // ตรวจสอบ // สำเร็จ

สถานะ : ผ่านการติดประกาศ/ประชาคม

โครงการสนับสนุนค่าบริหารจัดการและพัฒนา
คุณภาพผลผลิตเกษตรกรผู้ปลูกข้าว ปี 2567/68

ส่งธกส.วันที่ 09 ธ.ค. 2567

อำเภอคลองขลุง จังหวัด

กำแพงเพชร

เอกสารสิทธิ์ : โฉนด/น.ส.4จ เลขที่ 10

พื้นที่เอกสารสิทธิ์ : 5 ไร่ 3 งาน 59 วา

ข้าวเจ้า กข85 เนื้อที่ปลูก 5 ไร่ 3 งาน 0 วา

วันปลูก-เกี่ยว : 25 เม.ย. 67-12 ส.ค. 67

แจ้งปลูก >> จัดชุด >> ตรวจสอบ >> สำเร็จ

สถานะ : ผ่านการติดประกาศ/ประชาคม

โครงการสนับสนุนค่าบริหารจัดการและพัฒนา
คุณภาพผลผลิตเกษตรกรผู้ปลูกข้าว ปี 2567/68

ส่งธกส.วันที่ 09 ธ.ค. 2567

อำเภอคลองขลุง จังหวัด

กำแพงเพชร

เอกสารสิทธิ์ : น.ส.3ก เลขที่

พื้นที่เอกสารสิทธิ์ : 4 ไร่ 2 งาน 76 วา

ข้าวเจ้า กข85 เนื้อที่ปลูก 4 ไร่ 2 งาน 0 วา

วันปลูก-เกี่ยว : 25 เม.ย. 67-12 ส.ค. 67

แจ้งปลูก >> จัดชุด >> ตรวจสอบ >> สำเร็จ

สถานะ : ผ่านการติดประกาศ/ประชาคม

โครงการสนับสนุนค่าบริหารจัดการและพัฒนา
คุณภาพผลผลิตเกษตรกรผู้ปลูกข้าว ปี 2567/68

อยู่ระหว่างการตรวจสอบข้อมูล

สำนักงานเกษตรอำเภอคลองขลุง ซึ่งแจ้งผ่าน पोสต์เฟซบุ๊ก ถ้าเช็คใน farmer.doae.go.th จะแจ้งถึงแค่ ส่งข้อมูลให้ **ธ.ก.ส.** ไปเมื่อไร หากผลการติดประกาศประชาคมสำเร็จ และ สถานะหากขึ้นว่า **อยู่ระหว่าง** ตรวจสอบข้อมูล คือ **รอกรมส่งเสริมการเกษตร** ตรวจสอบข้อมูลอยู่แล้วจะส่งให้ **ธ.ก.ส.** ในรอบต่อไป

“ให้รอ”

บางคนถ้ายังส่งแปลงไม่ครบเป็นไปไม่ได้ว่าเงินจะเข้าไม่พร้อมกัน ส่วนระบบใน**แอปฟาร์มบัญชี** เกษตรเข้าไปเช็คยังไม่ขึ้นข้อมูลปี **67/68** มีของปีก่อนแต่แสดงเลขท้ายบัญชีด้วย (ของปีก่อน) คงต้องรอรระบบไปก่อน

← สถานะการส่งข้อมูลไป ธกส.

ข้าว ปี 2567/68

โครงการสนับสนุนค่าบริหารจัดการและพัฒนา
คุณภาพผลผลิตเกษตรกรผู้ปลูกข้าว ปี 2567/68
(โครงการไร่ละ 1,000)

ปลูก ข้าวเจ้า พันธุ์ กย49 เมื่อ 12 มิ.ย.
2566

เนื้อที่ปลูก 5 ไร่ 0 งาน 0 ตารางวา

โอนสำเร็จ บาท บัญชีลงท้าย 099

ปลูก ข้าวเจ้า พันธุ์ กย49 เมื่อ 12 มิ.ย.

2566

เนื้อที่ปลูก 7 ไร่ 2 งาน 0 ตารางวา

โอนสำเร็จ 7,500 บาท บัญชีลงท้าย 099

ปลูก ข้าวเจ้า พันธุ์ กย49 เมื่อ 12 มิ.ย.

2566

เนื้อที่ปลูก 5 ไร่ 0 งาน 0 ตารางวา

ถ้าเงินยังไม่เข้ายังไม่ต้องรีบมา **ธ.ก.ส.** หรือ "สำนักงานเกษตร" กัน เช็คข้อมูลด้วยตัวเองกันก่อน หาก **ธ.ก.ส.** ยังไม่ได้ข้อมูลต้องรอรอบต่อไป

สำหรับแผนการตัด รอบข้อมูลทะเบียนรายชื่อเกษตรกรของกรมส่งเสริมการเกษตร ส่ง ธ.ก.ส. สำนักงานใหญ่ เริ่มวันที่ 9 ธันวาคม 2567 และจะจัดส่งข้อมูลทุกๆ 2 สัปดาห์ และตั้งแต่เดือนเมษายน 2568 เป็นต้นไป จะส่งข้อมูลให้เดือนละ 1 ครั้ง จนจ่ายครบให้กับชาวนา 4.61 ล้านครัวเรือน ตามเป้าหมายมติกรม.

แผนการตัดข้อมูลและส่งข้อมูลให้กับ ธ.ก.ส.

- ตัดข้อมูลครั้งที่ 1 วันที่ 6 ธ.ค. 67 และส่งข้อมูลให้ ธ.ก.ส. เมื่อวันที่ 9 ธ.ค. 67 และจะจัดส่งข้อมูลทุกๆ 2 สัปดาห์
- ตั้งแต่เมษายน 2568 เป็นต้นไป ส่งข้อมูลเดือนละ 1 ครั้ง

เดือน	ครั้งที่ 1		ครั้งที่ 2		ครั้งที่ 3	
	วันที่ตัดข้อมูล	วันที่ส่งข้อมูล	ตัดข้อมูล	ส่งข้อมูล	ตัดข้อมูล	ส่งข้อมูล
ธันวาคม 67	6 ธ.ค. 67	9 ธ.ค. 67	19 ธ.ค. 67	23 ธ.ค. 67		
มกราคม 68	2 ม.ค. 68	6 ม.ค. 68	16 ม.ค. 68	20 ม.ค. 68		
กุมภาพันธ์ 68	30 ม.ค. 68	3 ก.พ. 68	13 ก.พ. 68	17 ก.พ. 68		
มีนาคม 68	27 ก.พ. 68	3 มี.ค. 68	13 มี.ค. 68	17 มี.ค. 68	27 มี.ค. 68	31 มี.ค. 68
เมษายน 68	24 เม.ย. 68	28 เม.ย. 68				
พฤษภาคม 68	22 พ.ค. 68	26 พ.ค. 68				
มิถุนายน 68	26 มิ.ย. 68	30 มิ.ย. 68				
กรกฎาคม 68	24 ก.ค. 68	29 ก.ค. 68				
สิงหาคม 68	28 ส.ค. 68	1 ก.ย. 68				

แผนการโอนเงินไร่ 1,000

ย้า!!! ข้อมูลอาจเข้าไม่พร้อมกัน เงินก็เข้าไม่พร้อมกัน แต่ขอให้ตรวจเช็คใน **farmbook** ว่าแปลงมีครบถ้วน ให้อร่อยเงินที่เหลือก็จะตามไป



ผู้ว่าฯ เชียงใหม่ เปิดโครงการคลินิกเกษตรเคลื่อนที่ฯ เปิด โอกาสให้เกษตรกรในพื้นที่ห่างไกลสามารถเข้าถึงการ บริการทางการเกษตรอย่างครบวงจร

วันนี้ (17 ธ.ค. 67) ที่ หอประชุมที่ว่าการอำเภอเวียงแหง อำเภอเวียงแหง จังหวัดเชียงใหม่ นาย
นิรัตน์ พงษ์สิทธิถาวร ผู้ว่าราชการจังหวัดเชียงใหม่ เป็นประธานเปิด โครงการคลินิกเกษตร
เคลื่อนที่ในพระราชานุเคราะห์ สมเด็จพระบรมโอรสาธิราชฯ สยามมกุฎราชกุมาร ๒๐๑๘ มาตราที่ 1
ปีงบประมาณ 2568 ซึ่งเป็นโครงการสำคัญ ตามนโยบายของกระทรวงเกษตรและสหกรณ์เป็น
อีกรูปแบบหนึ่งของการให้บริการแก่เกษตรกร โดยการถ่ายทอดความรู้และแก้ไขปัญหาให้
เกษตรกรในพื้นที่ในคราวเดียวกัน เกษตรกรได้รับความรู้ด้านวิชาการ และบริการแก้ไขปัญหาแบบ
ครบวงจรในทุกๆ ด้าน ทั้งด้านดิน น้ำ พืช ปศุสัตว์ ประมง สหกรณ์ บัญชี กฎหมาย และอื่นๆ โดยมี
นายเจริญ พิมพ์ขาล เกษตรจังหวัดเชียงใหม่ นายขวัญชัย เนื่องจำนงค์ นายอำเภอเวียงแหง และ
เจ้าหน้าที่หน่วยงานในสังกัดกระทรวงเกษตรและสหกรณ์จังหวัดเชียงใหม่ , อำเภอเวียงแหง ,
องค์กรปกครองส่วนท้องถิ่น , หน่วยงานราชการและภาคเอกชนในอำเภอเวียงแหง , กำนัน
ผู้ใหญ่บ้าน รวมถึงพี่น้องเกษตรกรในพื้นที่อำเภอเวียงแหง เข้าร่วมในกิจกรรม

ภายในงานมีการออกบูธให้ความรู้กับประชาชนและเกษตรกรในพื้นที่ รวมถึงมีการแลกเปลี่ยนรู้
ข้อมูลข่าวสารระหว่างหน่วยงานภาครัฐ ภาคเอกชน และประชาชน ในพื้นที่ ตลอดจนมีร้านค้า
จำหน่ายสินค้าผลิตภัณฑ์ของชุมชนให้ผู้ที่มาร่วมงานได้ศึกษาเรียนรู้ร่วมกัน พร้อมทั้งเลือกซื้อ
ผลิตภัณฑ์ของชุมชนอีกด้วย

สำหรับอำเภอเวียงแหง มีการแบ่งเขตการปกครองออกเป็น 3 ตำบล 23 หมู่บ้าน มีประชากร
จำนวน 10,198 คน เป็นครัวเรือน เกษตรกร 2,882 ครัวเรือน มีพื้นที่การเกษตร
5,838 ไร่ พืชเศรษฐกิจหลักสำคัญของอำเภอเวียงแหง ได้แก่ กระเทียม และมะม่วง ซึ่งการ
ดำเนินงานโครงการคลินิกเกษตรเคลื่อนที่ฯ ในครั้งนี้เป็นประโยชน์ให้กับเกษตรกรในพื้นที่
ห่างไกลสามารถเข้าถึงการบริการทางการเกษตรอย่างครบวงจรในคราวเดียว



สำนักประชาสัมพันธ์เขต 3 เชียงใหม่

The Public Relations Department Region 3 Chiangmai

"เปิดศาสตร์ครั้ง เกษตรลำปางเสริมทัพนักเลี้ยง"

17/12/2567 | 78 |

การเลี้ยงครั้ง: ก้าวสู่อาชีพมืออาชีพอย่างยั่งยืน

สำนักงานเกษตรจังหวัดลำปางมุ่งมั่นพัฒนาศักยภาพเกษตรกรในการเลี้ยงครั้ง โดยได้จัดโครงการส่งเสริมและพัฒนาศักยภาพการผลิตแมลงเศรษฐกิจ ประจำปีงบประมาณ 2568 ด้วยการฝึกอบรมเชิงปฏิบัติการหลักสูตร "ส่งเสริมการเลี้ยงครั้งในพื้นที่ที่เหมาะสม"

นายอภิรักษ์ หลักชัยกุล เกษตรจังหวัดลำปาง เปิดเผยถึงวัตถุประสงค์ของโครงการว่า มุ่งเน้นให้เกษตรกรสามารถเลี้ยงครั้งได้อย่างมีประสิทธิภาพ โดยเฉพาะการแก้ปัญหาการตายของครั้งในช่วงฤดูร้อน และเพิ่มคุณภาพผลผลิต

โครงการนี้ครอบคลุมการอบรมเกษตรกรจำนวน 90 ราย แบ่งออกเป็น 3 กลุ่ม ใน 2 อำเภอ ได้แก่ อำเภอแจ้ห่มและอำเภอวังเหนือ โดยให้ความรู้เกี่ยวกับเทคนิคการห่อเชื้อพันธุ์ครั้งและการปล่อยเชื้อพันธุ์อย่างถูกวิธี

กำหนดการฝึกอบรมประกอบด้วย:

- กลุ่มที่ 1: 6-7 ธันวาคม 2567 ที่ศาลาอเนกประสงค์บ้านสบหก ตำบลบ้านสา อำเภอแจ้ห่ม
- กลุ่มที่ 2: 9-10 ธันวาคม 2567 ที่วัดม่อนเจริญธรรม ตำบลปงคอน อำเภอแจ้ห่ม
- กลุ่มที่ 3: 12-13 ธันวาคม 2567 ที่ศาลาอเนกประสงค์บ้านแม่พริก ตำบลวังใต้ อำเภอวังเหนือ

เป้าหมายสูงสุดของโครงการคือการพัฒนาอาชีพการเลี้ยงครั้งให้เป็นอาชีพที่มั่นคงและยั่งยืน โดยมุ่งหวังให้เกษตรกรสามารถนำความรู้ที่ได้รับไปประยุกต์ใช้ในการเลี้ยงครั้งบนพันธุ์ไม้จามจิวอย่างมีประสิทธิภาพ อันจะนำไปสู่การเพิ่มรายได้และความมั่นคงในอาชีพต่อไป



กำแพงเพชรร่วมกับอำเภอทรายทองวัฒนาจัดโครงการคลินิกเกษตรเคลื่อนที่

นายกองเอกชัยพฤกษ์ดี เขียรชานรักษ์ ปลัดจังหวัดกำแพงเพชร เป็นประธานเปิดโครงการคลินิกเกษตรเคลื่อนที่ในพระราชานุเคราะห์ สมเด็จพระบรมโอรสาธิราชฯ สยามมกุฎราชกุมาร นายชาติป รุจนเสรี ผู้ว่าราชการจังหวัดกำแพงเพชร มอบหมายให้ นายกองเอกชัยพฤกษ์ดี เขียรชานรักษ์ ปลัดจังหวัดกำแพงเพชร เป็นประธานเปิดโครงการคลินิกเกษตรเคลื่อนที่ในพระราชานุเคราะห์ สมเด็จพระบรมโอรสาธิราชฯ สยามมกุฎราชกุมาร ปีงบประมาณ พ.ศ. 2568 ครั้งที่ 1 ณ ศาลาประชาคมบ้านบึงสำราญ หมู่ที่ 7 ตำบลถาวรวัฒนา อำเภอทรายทองวัฒนา จังหวัดกำแพงเพชร โดยนายมานพ นิ่มทับทิม นายอำเภอทรายทองวัฒนา ให้การต้อนรับคณะ มีนายชนดล วงษ์จันทร์ เกษตรจังหวัดกำแพงเพชร กล่าวรายงาน พร้อมด้วย นายอนันต์ โฆษิตพิพัฒน์ เกษตรและสหกรณ์จังหวัดกำแพงเพชร นายสันติ ไชยา ผู้อำนวยการศูนย์เมล็ดพันธุ์ข้าวกำแพงเพชร หัวหน้าส่วนราชการและผู้แทนส่วนราชการในสังกัดกระทรวงเกษตรและสหกรณ์ หัวหน้าส่วนราชการ อำเภอทรายทองวัฒนา ผู้นำองค์กรปกครองส่วนท้องถิ่น กำนัน ผู้ใหญ่บ้าน ผู้นำชุมชน ภายหลังพิธีเปิดงาน ปลัดจังหวัดกำแพงเพชรประธานในพิธี ได้ร่วมกับหัวหน้าส่วนราชการมอบพันธุ์ปลา และเมล็ดพันธุ์ปอเทืองให้กับตัวแทนเกษตรกรประจำตำบลถาวรวัฒนา ได้นำไปขยายผลในพื้นที่ จากนั้นได้ปลูกต้นรวงผึ้ง ซึ่งเป็นต้นไม้ประจำรัชกาลที่ 10 และปล่อยพันธุ์ปลาบริเวณสระเก็บน้ำด้านหลังศาลาประชาคมฯ เพื่อให้เกิดความเป็นสิริมงคล และเยี่ยมชมเต็นท์ออกหน่วยบริการคลินิกเกษตรเคลื่อนที่ของส่วนภาคราชการและภาคเอกชน โดยมีเกษตรกรร่วมงานกว่า 200 คน

นายกองเอกชัยพฤกษ์ดี กล่าวว่า โครงการคลินิกเกษตรเคลื่อนที่ในพระราชานุเคราะห์ สมเด็จพระบรมโอรสาธิราชฯ สยามมกุฎราชกุมาร เป็นรูปแบบหนึ่งของการแก้ไขปัญหาให้กับเกษตรกรในพื้นที่แบบครบวงจรในทุกๆด้าน ทั้งด้านดิน น้ำ พืช ปศุสัตว์ ประมง สหกรณ์ บัญชี กฎหมาย และอื่นๆ พร้อมทั้งถ่ายทอดความรู้ให้เกษตรกรไปในคราวเดียวกัน โดยกระทรวงเกษตรและสหกรณ์จะนำบุคลากร อุปกรณ์ เครื่องมือ และองค์ความรู้ด้านการเกษตรมาให้บริการแก่เกษตรกรถึงในพื้นที่ จึงขอให้เกษตรกรที่มาร่วมงานได้ใช้โอกาสนี้ให้เกิดประโยชน์สูงสุดแก่ตัวท่านเอง โดยเข้ารับบริการหรือปรึกษาเจ้าหน้าที่ที่เกี่ยวข้องให้มากที่สุดเท่าที่จะเป็นไปได้ ในส่วนของข้าราชการ

ที่มาปฏิบัติงานในครั้งนี้ ขอให้ท่านดำเนินงานอย่างเสียสละ มีจิตอาสา ให้บริการแก่พี่น้องเกษตรกรอย่างความสามารถเพื่อให้เกิดประโยชน์สูงสุดแก่พี่น้องเกษตรกร

ด้าน นายชนดล กล่าวว่าจะจัดงานโครงการคลินิกเกษตรเคลื่อนที่ในพระราชานุเคราะห์ฯ ประจำปีงบประมาณ 2568 ครั้งที่ 1 กิจกรรมภายในงานประกอบด้วย การให้บริการคลินิกเกษตร การจัดนิทรรศการของหน่วยงานในสังกัดกระทรวงเกษตรและสหกรณ์ จำนวน 15 หน่วยงาน ได้แก่ สำนักงานเกษตรและสหกรณ์จังหวัดกำแพงเพชร กิจกรรมประชาสัมพันธ์ มาตรฐานเกษตรอินทรีย์ การกู้ยืม พันธสัญญา สำนักงานการปฏิรูปที่ดินจังหวัดกำแพงเพชร กิจกรรมคลินิกกฎหมายปฏิรูปที่ดิน สำนักงานสหกรณ์จังหวัดกำแพงเพชร กิจกรรมหลักการ อุดมการณ์สหกรณ์ สำนักงานตรวจบัญชีสหกรณ์กำแพงเพชร กิจกรรมการจัดทำบัญชีรายรับ-รายจ่ายในครัวเรือน การยางแห่งประเทศไทย สาขากำแพงเพชร กิจกรรมคลินิกยางพารา สำนักงานปศุสัตว์จังหวัดกำแพงเพชร กิจกรรมการเลี้ยงสัตว์ตามหลักเศรษฐกิจพอเพียง ศูนย์ส่งเสริมและพัฒนาอาชีพการเกษตรจังหวัดกำแพงเพชร กิจกรรมการใช้สารชีวภัณฑ์ทางการเกษตร ศูนย์เมล็ดพันธุ์ข้าวกำแพงเพชร กิจกรรมการลดต้นทุนการผลิตข้าว สำนักวิจัยและพัฒนาการเกษตรเขตที่ 2 จังหวัดพิษณุโลก กิจกรรมการใช้ปุ๋ยตามค่าวิเคราะห์ดิน มาตรฐานการผลิตพืช GAP และเกษตรอินทรีย์ สถานีพัฒนาที่ดินกำแพงเพชร กิจกรรมให้คำปรึกษาเกี่ยวกับการพัฒนาที่ดิน น้ำหมักชีวภาพ และสาร พด. สำนักงานประมงจังหวัดกำแพงเพชร กิจกรรมการเลี้ยงสัตว์น้ำในพื้นที่น้ำน้อย สำนักงานเกษตรจังหวัดกำแพงเพชร กิจกรรมหยุดเผาในพื้นที่การเกษตร การผลิตเห็ดนางฟ้าเพื่อลดการใช้ปุ๋ยเคมี ศูนย์หม่อนไหมเฉลิมพระเกียรติฯ ตาก กิจกรรมการเลี้ยงหม่อนไหม โครงการชลประทานกำแพงเพชร กิจกรรมการทำระบบน้ำหยด และศูนย์วิจัยและพัฒนาการเพาะเลี้ยงสัตว์น้ำจืดกำแพงเพชร กิจกรรมการเพาะเลี้ยงสัตว์น้ำจืด นอกจากนี้ ยังมี การจำหน่ายสินค้าของกลุ่มเกษตรกรกลุ่มวิสาหกิจชุมชน และการแสดงสินค้าภาคเอกชนอีกด้วย... สามารถติดตามต่อได้ที่ :

<https://www.dailynews.co.th/news/4196998/>

นิคมอุตสาหกรรม
ปทุมธานี ปทุมธานี

สยามรัฐ

Samrit Online สถาปนา ๒๕ มิถุนายน ๒๕๕๓

เกษตรโยธธาเปิดเวทีรณรงค์สร้างการรับรู้และการเรียนรู้ การเกษตรที่เป็นมิตรกับสิ่งแวดล้อม(Green Day)

17 ธันวาคม 2567 18:28 น. สยามรัฐออนไลน์ ข่าวทั่วไป



ADVERTISEMENT

วันที่ 17 ธ.ค.67 ที่แปลงเกษตรครดินแบบนาบุญเรือง กองท่า บ้านคักบึง หมู่ที่ 6 ตำบลดงแคนใหญ่ อำเภอกำแพงแสน จังหวัดนครปฐม นายชาญชัย ศรีชัย รองผู้ว่าราชการจังหวัดนครปฐมเป็นประธานเปิดงานเวทีรณรงค์สร้างการรับรู้และการเรียนรู้การเกษตรที่เป็นมิตรกับสิ่งแวดล้อม

(Green Day)ตามที่สำนักงานเกษตรจังหวัดนครปฐมได้จัดขึ้น โดยมีส่วนราชการอำเภอกำแพงแสนผู้นำท้องถิ่นเกษตรกรและประชาชนในพื้นที่เข้าร่วมกิจกรรมในครั้งนี้

นายพนพล ผุดผ่องเกษตรจังหวัดนครปฐมเปิดเผยว่าจังหวัดนครปฐม มีพื้นที่เกษตรกรรม 1,649,544 ไร่ หรือร้อยละ 63.42 ของพื้นที่เกษตรกรจำนวน 101,740 ครัวเรือน เกิดวัสดุเหลือใช้ทางการเกษตรหลายประเภทเช่นฟางข้าว ใบไม้ เปลือกถั่ว ถั่วฝักยาว โปด เหง้ามันสำปะหลัง วัสดุเหล่านี้มีปริมาณมากและเกิดขึ้นอย่างต่อเนื่อง เกษตรกรและชุมชนส่วนใหญ่ยังขาดความรู้ความเข้าใจในการบริหารจัดการพื้นที่และวัสดุเหลือใช้ทางการเกษตรอย่างมีประสิทธิภาพ จึงไม่มีการวางแผนในการจัดการพื้นที่และวัสดุเหลือใช้ทาง

การเกษตรให้เกิดประโยชน์สูงสุด เกษตรกรเผาเศษวัสดุในพื้นที่เพื่อทำการเกษตรถูกตัดไปหรือทิ้ง ไม่นำมาใช้ประโยชน์ ซึ่งวัสดุเหลือใช้ทางการเกษตรมีปริมาณมากและเป็นทรัพยากรที่มีคุณค่า สามารถนำมาใช้ให้เกิดประโยชน์ได้หลากหลาย เกิดประโยชน์ในเชิงเศรษฐกิจ สังคม และสิ่งแวดล้อมในปี 2568 กระทรวงเกษตรและสหกรณ์ กำหนดเป้าหมายจำนวนวนจุดความร้อนในพื้นที่การเกษตรในภาคตะวันออกเฉียงเหนือ ภาพรวมลดลงร้อยละ 20 ใน 3 ชนิดพืช ได้แก่จุดความร้อนลดลงร้อยละ 30 อ้อยโรงงาน จุดความร้อนลดลงร้อยละ 15 และเลี้ยงสัตว์ จุดความร้อนลดลงร้อยละ 10 ด้วยเหตุนี้จังหวัดยโสธร จึงได้จัดเวทีณรงค์สร้างการรับรู้และการเรียนรู้การเกษตรที่เป็นมิตรกับสิ่งแวดล้อม (Green Day) เพื่อส่งเสริมการมีส่วนร่วมของชุมชนในการป้องกันและแก้ไขปัญหาการเผาในพื้นที่ให้มีการนำวัสดุเหลือใช้ทางการเกษตรมาใช้ประโยชน์อย่างคุ้มค่า ลดต้นทุนการผลิต สร้างรายได้เพิ่ม มีการสร้างมูลค่าเพิ่มวัสดุเหลือใช้ทางการเกษตร เกิดการเชื่อมโยงเครือข่ายในกรบริหารจัดการพื้นที่และวัสดุเหลือใช้ และลดผลกระทบต่อสิ่งแวดล้อมโดยเกษตรกรเป้าหมาย 200 รายเกษตรกรทั่วไป จำนวน 120 รายเกษตรกรจากกิจกรรมพีชใช้น้ำน้อย 4 อำเภอ ได้แก่ อำเภอกำชัยเขี้ยว อำเภอนามน อำเภออุบลราชธานี และอำเภอโขงเจียม อำเภอละ 20 ราย

ข่าวเกี่ยวข้อง



นายพนดลชังกล่าวอีกว่าสำหรับกิจกรรมประกอบด้วย 1.การสาธิตหยอดถั่วเขียว พันธุ์ KUML 2.การสาธิตโลกบดอชังข้าวและหวานพีชปุยสด 3.ฐานเรียนรู้ จำนวน 6 ฐาน ได้แก่ 1.การโลกบดอชัง 2.การใช้จุลินทรีย์ย่อยสลายเศษวัสดุเหลือใช้ทางการเกษตร 3.การเพาะเห็ดจากเศษวัสดุเหลือใช้ทางการเกษตร 4.การปลูกพีชหลังนา/ใช้น้ำน้อย 5.การผลิตปุ๋ยหมักจากเศษวัสดุเหลือใช้ทางการเกษตรและ ฐานเรียนรู้ที่ 6 การจัดการดินปุ๋ยและการอารักขาพีช



นายชนพดลยังกล่าวเพิ่มเติมว่านอกจากนั้นยังได้จัดนิทรรศการ จำนวน 9 หน่วยงาน ได้แก่ สำนักงานปฏิรูปที่ดินที่ดินจังหวัดศูนย์ส่งเสริมเทคโนโลยีการเกษตรด้านวิศวกรรมเกษตร จังหวัดร้อยเอ็ด ธนาคารเพื่อการเกษตรและสหกรณ์การเกษตรจังหวัดโสธร, สำนักงานสาธารณสุขจังหวัดโสธร สำนักงานป้องกันและบรรเทาสาธารณภัยจังหวัดโสธรสำนักงานทรัพยากรธรรมชาติและสิ่งแวดล้อม, บริษัท อวซซ์แทรคเตอร์ บริษัท พลาสมา เพียวริตี้ พาวเวอร์ และหจก. กูโบต้าเครื่องเลาเจริญโสธรและการจำหน่ายสินค้าเกษตร ผลผลิตและผลิตภัณฑ์จากกลุ่มองค์กรเกษตรกร วิทยาลัยชุมชน แปลงใหญ่ และศูนย์เรียนรู้การเพิ่มประสิทธิภาพการผลิตสินค้าเกษตร (ศพก.)ด้วย



สำนักงานเกษตรจังหวัดพะเยา จัดกิจกรรมส่งเสริมการ
พัฒนากาแฟคุณภาพ “พบปะ ชิม ชวนพัฒนากาแฟ
คุณภาพ” พะเยาโมเดล สู่การพัฒนาศักยภาพสินค้า
เกษตร ชนิดสินค้า กาแฟ การพบปะเกษตรกรผู้ปลูกกาแฟ
และส่งเสริม การผลิตกาแฟคุณภาพ

17/12/2567 | 226 |

วันที่ 17 ธ.ค.2567 จังหวัดพะเยา โดยสำนักงานเกษตรจังหวัดพะเยา จัดกิจกรรม
ส่งเสริมการพัฒนาคุณภาพ “พบปะ ชิม ชวนพัฒนาคุณภาพ” สร้างการรับรู้กิจกรรม
ภายใต้โครงการ พะเยาโมเดล สู่การพัฒนาศักยภาพสินค้าเกษตร ชนิดสินค้า กาแฟ การพบปะ
เกษตรกรผู้ปลูกกาแฟ และส่งเสริม การผลิตกาแฟคุณภาพ ณ เขตพัฒนารายภูบนพื้นที่สูงปางปู
เลาะ ตำบลศรีถ้อย อำเภอแม่ใจ ทั้งนี้เพื่อ ประชาสัมพันธ์ สร้างการรับรู้กิจกรรมภายใต้โครงการ
พะเยาโมเดลสู่การพัฒนาศักยภาพสินค้าเกษตร ชนิดสินค้า กาแฟ การพบปะเกษตรกรผู้ปลูกกาแฟ
และส่งเสริม การผลิตกาแฟคุณภาพ ในรูปแบบเวทีเสวนาโดยมี นายพีรัช จันธิมา นายอำเภอแม่ใจ
พร้อมด้วย เกษตรจังหวัดพะเยา ประชาสัมพันธ์จังหวัดพะเยา ผู้แทนสถาบันวิจัยและพัฒนาพื้นที่
สูง(สวพส.) หน่วยงานภาครัฐ ภาคเอกชน และเกษตรกรผู้ปลูกกาแฟร่วมในเวที

สำหรับโครงการพัฒนาคุณภาพในพื้นที่ บ้านปางปูเลาะ ตำบลศรีถ้อย อำเภอ
แม่ใจ จังหวัดพะเยา เป็นส่วนหนึ่งของ โครงการพะเยาโมเดลฯ โดยมีเป้าหมายหลักในการพัฒนา
ศักยภาพสินค้าเกษตร โดยเฉพาะกาแฟให้มีคุณภาพ สร้างรายได้ และเชื่อมโยงการท่องเที่ยวใน
พื้นที่ภาคเหนือ โดยเป็นการเปลี่ยนพื้นที่ปลูกฝิ่นเดิม สู่การปลูกกาแฟ ตามพระราชดำริของ
พระบาทสมเด็จพระเจ้าอยู่หัว รัชกาลที่ 9 ที่มีแนวคิดพัฒนาพื้นที่เดิมที่เคยปลูกฝิ่น ให้เป็นแหล่ง
ปลูกกาแฟ เพื่อให้ประชาชนมีรายได้และคุณภาพชีวิตที่ดีขึ้นตามแนวทางปรัชญาเศรษฐกิจ
พอเพียง

โดยจังหวัดพะเยามีพื้นที่ปลูกกาแฟประมาณ 1,959 ไร่ ส่วนใหญ่เป็นกาแฟพันธุ์อาราบิก้า ประมาณ 1,738 ไร่ พื้นที่ผลิตกาแฟโรบัสตา 221 ไร่ ผลผลิตรวม 136 ตัน ผลผลิตกาแฟอาราบิก้า 72 ก.ก./ไร่ ผลผลิตเมล็ดกาแฟโรบัสตา 59 ก.ก./ไร่ พื้นที่สำคัญ เช่น บ้านปางปูเลาะ, ผาแดง, ป่าเมียง โดยอยู่สูงจากระดับน้ำทะเลประมาณ 800 -1,300 เมตร ซึ่งเหมาะแก่การปลูกกาแฟคุณภาพสูง โดยในภาพรวมประเทศไทยผลิตกาแฟได้ไม่ถึง 20,000 ตันต่อปี แต่มีความต้องการบริโภคกาแฟสูงถึง 70,000 ตัน โดยมีการพัฒนากาแฟให้มีคุณภาพและมูลค่าเพิ่ม มุ่งเน้นการผลิตกาแฟตามมาตรฐาน GAP (Good Agricultural Practices) ที่เป็นมิตรกับสิ่งแวดล้อมส่งเสริมการแปรรูปกาแฟ เช่น การผลิตกาแฟสำเร็จรูปพร้อมดื่ม เพื่อสร้างมูลค่าเพิ่ม พัฒนาศักยภาพเกษตรกรและผู้ประกอบการให้เรียนรู้การตลาด ทั้งในช่องทางออฟไลน์ และออนไลน์ โดยหน่วยงานภาครัฐและเอกชนในพื้นที่ มีการสนับสนุน อาทิ สวพส. ส่งเสริมการผลิตที่อยู่ร่วมกับป่าอย่างยั่งยืน ขณะที่ องค์การตลาดเพื่อการเกษตร (อตก.) มีบทบาทในการเข้ามาพัฒนากาแฟและตลาดกาแฟ ผู้นำท้องถิ่นและวิสาหกิจชุมชน เป็นผู้นำกลุ่มชาวบ้านพัฒนาการผลิตกาแฟ โดยอำเภอแม่ใจมีการพัฒนาและเชื่อมโยงการท่องเที่ยวไปยังพื้นที่สำคัญ เช่น กว๊านพะเยา, หนองเง็งทราย จะมีการจัดงานกาแฟ ในเดือนกุมภาพันธ์ 2568 เพื่อดึงดูดนักท่องเที่ยวและเพิ่มโอกาสทางการตลาดให้กับกาแฟคุณภาพจากพะเยา นอกจากนี้ยังมีการพัฒนาศักยภาพชุมชน เช่น อบรมให้ความรู้ด้านการตลาดและการสร้างอัตลักษณ์กาแฟแม่ใจ สนับสนุนให้ผลิตกาแฟได้มาตรฐานและเพิ่มผลผลิตต่อไร่ให้สูงขึ้น ในอนาคต จะมีการพัฒนากาแฟให้เป็นเอกลักษณ์ของพื้นที่ เช่น กาแฟ ปางปูเลาะ , ผาแดง , ป่าเมียง ซึ่งมีจุดเด่นด้านคุณภาพและความเป็นกาแฟปลอดสารเคมี สร้างตลาดและช่องทางจำหน่ายที่หลากหลาย เช่น การจัดตลาดนัดกาแฟในสถานีวิจัยและพัฒนาประมงน้ำจืดพะเยา และเพิ่มจำนวนร้านกาแฟที่ใช้กาแฟจากพะเยา และในเร็ว ๆ นี้จะเปิดครัวหนองเง็งทราย จำหน่ายเฉพาะกาแฟพะเยา ยกระดับคุณภาพชีวิตของเกษตรกร โดยการสร้างเครือข่ายความร่วมมือระหว่างเกษตรกร รัฐบาล และเอกชน ในการพัฒนากาแฟคุณภาพและสร้างความยั่งยืนให้กับชุมชน

สำหรับโครงการนี้ เป็นการบูรณาการระหว่างการผลิตกาแฟคุณภาพ การพัฒนาชุมชน การสร้างรายได้ และการส่งเสริมการท่องเที่ยวให้กับพื้นที่พะเยา ซึ่งหากขับเคลื่อนได้อย่างต่อเนื่องแล้ว ก็จะช่วยสร้างเศรษฐกิจที่มั่นคง และยั่งยืนให้กับเกษตรกรในพื้นที่ต่อไป.

สมัย สังข์ทองงาม เกษตรอำเภอกาญจนดิษฐ์ ตำรวจความเสียหายในพื้นที่น้ำท่วมอำเภอกาญจนดิษฐ์

เกาะติดน้ำท่วมภาคใต้ 67

สัมภาษณ์สดผ่านโทรศัพท์

เกาะติด สภากาญจนดิษฐ์
น้ำท่วมภาคใต้ 2567 สมัย สังข์ทองงาม เกษตรอำเภอกาญจนดิษฐ์
สำรวจความเสียหายในพื้นที่น้ำท่วมอำเภอกาญจนดิษฐ์

ชนบท -1586 กรมทางหลวง -1722 ท่าอากาศยาน -1111 กต 5 สายด่วน -แจ้งเตือนภัยน้ำท่วม -1690

สมัย สังข์ทองงาม เกษตรอำเภอกาญจนดิษฐ์ สำรวจความเสียหายในพื้นที่น้ำท่วมอำเภอกาญจนดิษฐ์

NBT South 11 ผู้ติดตาม 6.6 พัน คน ติดตาม

0 แชร์ ดาวน์โหลด บันทึก