



สรุปข่าว ส่งเสริมการเกษตร

fb กรมส่งเสริมการเกษตร
yt กรมส่งเสริมการเกษตร
x กรมส่งเสริมการเกษตร
su ศูนย์ข่าวกรมส่งเสริมการเกษตร
agritech.pr@gmail.com

สรุปข่าวกรมส่งเสริมการเกษตร ประจำวันที่ 27 มีนาคม 2569

| ส่วนกลาง | | | |
|----------------------------------|-------|---|------------------------|
| ประเด็น | ลำดับ | หัวข้อข่าว | ช่องทางการเผยแพร่ |
| แล้ง | 1 | กรมส่งเสริมการเกษตร เตรียมพร้อมรับมือภัยแล้งและอากาศร้อน ภาคเกษตร - หนังสือพิมพ์ฐานเศรษฐกิจ 26 - 28 มี.ค. 2569 | thailandplus |
| ฤดูกาลผลไม้ - จัดการ เศษวัสดุ | 2 | กรมส่งเสริมการเกษตร เปิดฤดูกาลผลไม้ บูรณาการเครือข่ายเรียนรู้ ดันจัดการเศษวัสดุ เดินหน้าระบบโลจิสติกส์ครบวงจร ลดต้นทุน-เพิ่มรายได้เกษตรกร | ข่าวสด |
| | 3 | กรมส่งเสริมการเกษตร เปิดฤดูกาลผลไม้ บูรณาการเครือข่ายเรียนรู้ ดันจัดการเศษวัสดุ เดินหน้าระบบโลจิสติกส์ครบวงจร ลดต้นทุน-เพิ่มรายได้เกษตรกร | เดลินิวส์ |
| | 4 | กรมส่งเสริมการเกษตร เปิดฤดูกาลผลไม้ บูรณาการเครือข่ายเรียนรู้ ดันจัดการเศษวัสดุ เดินหน้าระบบโลจิสติกส์ครบวงจร ลดต้นทุน-เพิ่มรายได้เกษตรกร | เกษตรสัญจร |
| | 5 | กรมส่งเสริมการเกษตร เปิดฤดูกาลผลไม้ บูรณาการเครือข่ายเรียนรู้ ดันจัดการเศษวัสดุ เดินหน้าระบบโลจิสติกส์ครบวงจร ลดต้นทุน-เพิ่มรายได้เกษตรกร | thailandplus |
| | 6 | กรมส่งเสริมการเกษตร เปิดฤดูกาลผลไม้ บูรณาการเครือข่ายเรียนรู้ ดันจัดการเศษวัสดุ เดินหน้าระบบโลจิสติกส์ครบวงจร ลดต้นทุน-เพิ่มรายได้เกษตรกร | ประชาชาติ |
| | 7 | กรมส่งเสริมการเกษตร เปิดฤดูกาลผลไม้ บูรณาการเครือข่ายเรียนรู้ ดันจัดการเศษวัสดุ เดินหน้าระบบโลจิสติกส์ครบวงจร ลดต้นทุน-เพิ่มรายได้เกษตรกร | บีบีเคเรียน |
| | 8 | กรมส่งเสริมการเกษตร เปิดฤดูกาลผลไม้ บูรณาการเครือข่ายเรียนรู้ ดันจัดการเศษวัสดุ เดินหน้าระบบโลจิสติกส์ครบวงจร ลดต้นทุน-เพิ่มรายได้เกษตรกร | เทคโนโลยีชาวบ้าน |
| | 9 | กรมส่งเสริมการเกษตร เปิดฤดูกาลผลไม้ บูรณาการเครือข่ายเรียนรู้ ดันจัดการเศษวัสดุ เดินหน้าระบบโลจิสติกส์ครบวงจร ลดต้นทุน-เพิ่มรายได้เกษตรกร | เส้นทางเศรษฐกิจออนไลน์ |
| | 10 | กรมส่งเสริมการเกษตร เปิดฤดูกาลผลไม้ บูรณาการเครือข่ายเรียนรู้ ดันจัดการเศษวัสดุ เดินหน้าระบบโลจิสติกส์ครบวงจร ลดต้นทุน-เพิ่มรายได้เกษตรกร | thaiPR.net |

| | | | |
|--------------------------------|--------------|--|---|
| | 11 | เริ่มแล้วฤดูกาลผลไม้ภาคตะวันออก จับมือ แฟลช เอ็กซ์เพรส ลดค่าขนส่ง | เดลินิวส์ |
| ส่วนภูมิภาค | | | |
| ประเด็น | ลำดับ | หัวข้อข่าว | ช่องทางการเผยแพร่ |
| วิกฤตน้ำมัน | 12 | เกษตรจังหวัดสุรินทร์ชี้ วิกฤตน้ำมันพุ่งกระทบหนักภาคเกษตร แนะเกษตรกรปรับตัวใช้ปุ๋ยอินทรีย์-รวมกลุ่มลดต้นทุนสู้สงครามราคา | สถานีวิทยุกระจายเสียงแห่งประเทศไทย จังหวัดสุรินทร์ |
| | 13 | เกษตรจังหวัดสุรินทร์ชี้ วิกฤตน้ำมันพุ่งกระทบหนักภาคเกษตร แนะเกษตรกรปรับตัวใช้ปุ๋ยอินทรีย์-รวมกลุ่มลดต้นทุนสู้สงครามราคา | newswit |
| | 14 | เกษตรจังหวัดสุรินทร์ชี้ วิกฤตน้ำมันพุ่งกระทบหนักภาคเกษตร แนะเกษตรกรปรับตัวใช้ปุ๋ยอินทรีย์-รวมกลุ่มลดต้นทุนสู้สงครามราคา | NBT Connex |
| เกษตรที่เป็นมิตรกับสิ่งแวดล้อม | 15 | รองผู้ว่าฯ ลำพูน เปิดงาน "Green Gain Hub" และการจับคู่ธุรกิจระดับจังหวัด ตามโครงการส่งเสริมการเกษตรที่เป็นมิตรกับสิ่งแวดล้อม | สำนักงานประชาสัมพันธ์จังหวัดลำพูน |
| ผลไม้ | 16 | เกษตรจังหวัดอุดรธานี จัด “Big Cleaning Day ยกระดับสวนผลไม้คุณภาพสู่การส่งออก” | NBT Connex |
| ทะเบียนเกษตรกร | 17 | เกษตรอำเภอเสนา จังหวัดตรัง ลงพื้นที่ให้บริการขึ้นทะเบียนและปรับปรุงทะเบียนเกษตรกร ประจำปี 2569 พื้นที่ตำบลกะลาเส | NBT Connex |
| | 18 | เกษตรอำเภอปะเหลียน จังหวัดตรัง ลงพื้นที่ปรับปรุงทะเบียนเกษตรกร ปี 2569 (ตำบลทุ่งยาว | NBT Connex |
| หยุดเผา | 19 | แม่สะเรียงเดินหน้า “หยุดเผา” ไม่เผาแต่เปลี่ยนเศษวัสดุให้เป็นรายได้ ในงาน “Green Gain Day” | เชียงใหม่นิวส์ |
| โรคพุ่มแจ้ | 20 | ป้องกันโรคพุ่มแจ้ในมันสำปะหลังจังหวัดนครราชสีมา | สวท.สุรินทร์ |
| ใช้น้ำอย่างรู้คุณค่า | 21 | ศรีสะเกษ เสริมศักยภาพเกษตรกรใช้น้ำอย่างรู้คุณค่า | nbtubon@news |
| หยุดเผา | 22 | แม่สะเรียงเดินหน้า “หยุดเผา” เปลี่ยน “ภาระ” ให้เป็น “รายได้” ในงาน “Green Gain Day” | TOPNEWS |
| | 23 | เกษตรจังหวัดกำแพงเพชร จัดตั้ง “Green Gain Hub” ระดับจังหวัด | สวท.สุรินทร์ |

| | | | |
|----------------------|----|---|--------------|
| เครือข่ายเกษตรกร | 24 | สำนักงานเกษตรจังหวัดตราด จัดพิธีมอบใบประกาศเกียรติคุณ ให้แก่ วิสาหกิจชุมชนดีเด่น ระดับจังหวัด และอาสาสมัครเกษตร หมู่บ้าน (อกม.) ต้นแบบ ระดับจังหวัด ประจำปี 2569 | NBTUBON@NEWS |
| หนอนเจาะเมล็ดทุเรียน | 25 | อุตรดิตถ์คิกออฟ! ผนึกป้องกัน "หนอนเจาะเมล็ดทุเรียน" เสริมแกร่งราชาผลไม้เมืองลับแล | NBT Connex |
| เครือข่ายเกษตรกร | 26 | เกษตรบุรีรัมย์ประชุมขับเคลื่อนวิสาหกิจชุมชน หนุนเครือข่ายเข้มแข็ง สร้างเศรษฐกิจฐานรากมั่นคง | NBT Connex |
| GAP | 27 | เกษตรอำเภอเสนา จังหวัดตรัง ลงพื้นที่ติดตามให้คำแนะนำและตรวจประเมินแปลงเบื้องต้นให้แก่เกษตรกรที่ขอรับรองมาตรฐาน GAP | NBT Connex |
| หยุดเผา | 28 | เกษตรอำเภอเสนา จังหวัดตรัง ลงพื้นที่สำรวจจุดความร้อน ตำบลไม้ฝาด อำเภอเสนา จังหวัดตรัง | NBT Connex |
| ตลาดเกษตร | 29 | เกษตรอำเภอย่านตาขาว จังหวัดตรัง ร่วมอบอรมการประเมินและวิเคราะห์คุณภาพสินค้าเพื่อพัฒนาด้านการตลาดผ่านการทดสอบทางประสาทสัมผัส (Sensory marketing design) จังหวัดนครศรีธรรมราช | NBT Connex |
| ทะเบียนเกษตรกร | 30 | เกษตรอำเภอย่านตาขาว จังหวัดตรัง ลงพื้นที่ประชุมประจำเดือน พร้อมให้บริการขึ้นทะเบียนและปรับปรุงทะเบียนเกษตรกร ประจำปี 2569 ในพื้นที่ตำบลโพรงจระเข้ | NBT Connex |
| โครงการคลินิกเกษตร | 31 | จังหวัดสงขลาผืนหน่วยงานภาคเกษตร ขับเคลื่อนโครงการคลินิกเกษตรเคลื่อนที่ในพระราชานุเคราะห์ ลงพื้นที่อำเภอคลองหอยโข่ง ยกกระดับบริการเชิงรุกถึงมือเกษตรกร | NBT Connex |
| ทุเรียน | 32 | เกษตรกรชาวสวนทุเรียน ใน อ.เบตง จ.ยะลา ปรับตัวใช้เครื่องสูบน้ำโซลาร์เซลล์ ฝ่าวิกฤตน้ำมันขาดแคลนในภาคการเกษตร | NBT Connex |

กรมส่งเสริมการเกษตร เตรียมพร้อมรับมือภัยแล้งและอากาศร้อนภาคเกษตร



ยกระดับเครือข่ายเตือนภัย เดินหน้านำแนวทาง 4 ระบุ ช่วยเกษตรกรลดความเสี่ยง

กรมส่งเสริมการเกษตร ประกาศความพร้อมในการรับมือสถานการณ์ภัยพิบัติทางธรรมชาติ โดยเฉพาะภัยแล้งและสภาพอากาศร้อนจัดที่อาจส่งผลกระทบต่อพื้นที่เพาะปลูกทั่วประเทศ พร้อมยกระดับการเฝ้าระวังสถานการณ์อย่างใกล้ชิด รวมถึงเตรียมรับมือพายุฤดูร้อนที่อาจมีความรุนแรงมากขึ้น พร้อมกำชับสำนักงานเกษตรจังหวัดและเกษตรอำเภอทั่วประเทศ เร่งดำเนินการตามแนวทางบริหารจัดการภัยพิบัติภาคเกษตรแบบครบวงจร 4 ระบุ ได้แก่ การป้องกันล่วงหน้า การเตรียมพร้อม การตอบสนอง และการฟื้นฟูหลังเกิดภัย

นางอัญชลี สุวจิตตานนท์ อธิบดีกรมส่งเสริมการเกษตร กล่าวว่า กระทรวงเกษตรและสหกรณ์ให้ความสำคัญกับการเตรียมความพร้อมรับมือทุกสถานการณ์ภัยพิบัติ โดยมุ่งลดความเสี่ยงให้เกษตรกรสามารถรับมือกับภัยที่อาจเกิดขึ้นได้อย่างทัน่วงที และปรับตัวให้เท่าทันต่อสถานการณ์ภัยพิบัติที่มีแนวโน้มรุนแรงและเกิดถี่มากขึ้นในปัจจุบัน

ทั้งนี้ กรมส่งเสริมการเกษตรได้นำเทคโนโลยีสารสนเทศมาประยุกต์ใช้ในการแจ้งเตือนภัยแก่เกษตรกร เพื่อเพิ่มประสิทธิภาพการเฝ้าระวัง ลดความเสี่ยงและติดตามสถานการณ์ในระดับพื้นที่อย่างใกล้ชิด พร้อมสั่งการให้หน่วยงานในพื้นที่จัดทำ Risk Map แสดงแนวโน้มพื้นที่เกษตรเสี่ยงภัย เพื่อนำไปใช้ประกอบการวางแผนรับมือสถานการณ์ล่วงหน้า

โดยกำหนดแนวทางบริหารจัดการภัยพิบัติภาคเกษตรใน 4 ระบุสำคัญ ได้แก่

- 1. ระบุลดผลกระทบ (Mitigation)** วางแผนบริหารจัดการน้ำล่วงหน้า เตรียมแหล่งน้ำสำรอง เช่น การขุดสระหรือทำธนาคารน้ำใต้ดิน ปรับปรุงดินให้สามารถอุ้มน้ำได้ดี เพิ่มอินทรีย์วัตถุ เช่น ปุ๋ยหมักและปุ๋ยคอก รวมทั้งคัดเลือกพันธุ์พืชที่เหมาะสม ปลูกพืชใช้น้ำน้อย หรือพันธุ์ที่ทนแล้ง เพื่อลดความต้องการใช้น้ำ
- 2. ระบุเตรียมพร้อม (Preparedness)** ดูแลจัดการแปลงปลูกเพื่อลดการสูญเสีย เช่น ตัดแต่งกิ่งเพื่อลดการคายน้ำ ใช้ฟางข้าวหรือวัสดุคลุมดินรักษาความชื้น ตรวจสอบและซ่อมแซมระบบน้ำหยด รวมถึงเตรียมเครื่องสูบน้ำให้พร้อมใช้งาน และหากผลผลิตใกล้เก็บเกี่ยว ให้พิจารณาวางแผนเก็บเกี่ยวก่อนช่วงอากาศร้อนจัดเพื่อลดความเสียหาย
- 3. ระบุตอบสนอง (Response)** บริหารจัดการใช้น้ำอย่างมีประสิทธิภาพ เช่น ใช้ระบบน้ำหยดเพื่อลดการสูญเสีย น้ำ ลดความร้อนให้ต้นพืชด้วยสแลนพรางแสงหรือระบบพ่นหมอกเพื่อป้องกันใบไหม้ พร้อมเฝ้าระวังการระบาดของศัตรูพืช เช่น เพลี้ยไฟ และไรแดง ซึ่งมักพบมากในช่วงอากาศร้อนและแห้งแล้ง
- 4. ระบุฟื้นฟู (Recovery)** ฟื้นฟูสภาพต้นพืชที่ได้รับผลกระทบ โดยตัดแต่งกิ่งแห้งตาย ให้น้ำและใส่ปุ๋ยบำรุงต้นเพื่อกระตุ้นการแตกใบใหม่ ส่งเสริมการปลูกพืชอายุสั้น เช่น พืชผักสวนครัว

หรือพืชตระกูลถั่ว เพื่อสร้างรายได้ระยะสั้นและช่วยบำรุงดิน รวมทั้งซ่อมแซมระบบน้ำและวางแผนบริหารจัดการน้ำสำหรับฤดูกาลถัดไป

ขณะเดียวกัน กรมส่งเสริมการเกษตรได้พัฒนาระบบ บริการแผนที่ส่งเสริมการเกษตร (SSMAP : Song Serm Map) เพื่อเป็นคลังข้อมูลภูมิสารสนเทศของกรมฯ และเป็นเครื่องมือให้เจ้าหน้าที่ใช้แสดง วิเคราะห์ และประมวลผลข้อมูลเชิงพื้นที่เพื่อสนับสนุนการทำงานด้านส่งเสริมการเกษตรได้อย่างสะดวกและมีประสิทธิภาพ

นอกจากนี้ ยังได้ระบบ DOAE Risk Map ซึ่งประกอบด้วย 4 เมนูหลัก ได้แก่ เมนูตรวจสอบการเผาพื้นที่เกษตรเมนูภัยแล้ง เมื่อน้ำท่วม และเมื่อน้ำเต็มรุก เพื่อสนับสนุนการวิเคราะห์ข้อมูลประเมินความเสี่ยง และแจ้งเตือนเกษตรกรในพื้นที่เสี่ยงได้อย่างรวดเร็วและแม่นยำ ทั้งนี้ ขณะนี้อยู่ระหว่างการทดสอบระบบก่อนนำไปใช้งานจริงในพื้นที่

อธิบดีกรมส่งเสริมการเกษตร กล่าวเพิ่มเติมว่า ได้เน้นย้ำให้เจ้าหน้าที่ส่งเสริมการเกษตรลงพื้นที่อย่างใกล้ชิดกับเกษตรกรในพื้นที่เสี่ยง พร้อมจัดทำบันทึกเหตุการณ์และการแจ้งเตือนภัยเป็นหลักฐาน เพื่อรายงานต่อกรมและใช้ประกอบการวางแผนช่วยเหลือเกษตรกรอย่างเป็นระบบ

พร้อมกันนี้ ขอให้เกษตรกรติดตามข้อมูลข่าวสารจากหน่วยงานภาครัฐอย่างใกล้ชิด และปฏิบัติตามคำแนะนำของเจ้าหน้าที่ เพื่อป้องกันและลดความเสียหายต่อผลผลิตทางการเกษตร



แฟลช เอ็กซ์เพรส จับมือ กรมส่งเสริม การเกษตร มอบส่วนลดค่าขนส่งผลไม้ให้ เกษตรกร 10% เพื่อยกระดับเกษตรกรไทย อย่างยั่งยืน

ข่าวประชาสัมพันธ์ >> พุธที่ 26 มีนาคม 2569 16:27 น.

[แฟลช เอ็กซ์เพรส](#) จับมือ [กรมส่งเสริมการเกษตร](#) ร่วมส่งเสริมและพัฒนาระบบระบบโลจิสติกส์ภาคการเกษตรอย่างครบวงจร มอบส่วนลดค่าบริการจัดส่ง **10%** และการันตีส่งด่วนถึงปลายทางทั่วประเทศ หวังช่วยลดต้นทุน เพิ่มมูลค่าของผลผลิต และเปิดโอกาสใหม่ๆ ให้กับพี่น้องเกษตรกรไทย เพื่อยกระดับศักยภาพเกษตรกรไทยอย่างยั่งยืน



นางสาวปริญทร์ทิพย์ อิศริยเมธา ผู้ช่วยรองกรรมการผู้อำนวยการสื่อสารองค์กร และรัฐกิจสัมพันธ์ กลุ่มธุรกิจแฟลช กล่าวว่า บริษัท แฟลช เอ็กซ์เพรส มีความมุ่งมั่นอย่างยิ่งในการยกระดับศักยภาพระบบ โลจิสติกส์ของประเทศไทยให้ก้าวไปอีกระดับ โดยเฉพาะในภาคการเกษตร ซึ่งถือเป็นรากฐานสำคัญของเศรษฐกิจไทย เนื่องจากเรามีความเชื่อมั่นว่า การพัฒนาระบบ โลจิสติกส์ภาคการเกษตรอย่างครบวงจร โดยเฉพาะการทำให้เกษตรกรสามารถเข้าถึงระบบขนส่งที่มีประสิทธิภาพได้อย่างทั่วถึงในทุกพื้นที่ จะเป็นกุญแจสำคัญในการช่วยลดต้นทุน เพิ่มมูลค่าของผลผลิต และเปิดโอกาสใหม่ ๆ ให้กับพี่น้องเกษตรกรไทย

ล่าสุด แฟลช เอ็กซ์เพรส ได้ร่วมมือกับ กรมส่งเสริมการเกษตร ในการสนับสนุนและพัฒนาระบบ โลจิสติกส์ภาคการเกษตรให้มีประสิทธิภาพยิ่งขึ้น โดยเฉพาะการมุ่งเน้นการขนส่งผลไม้ตามฤดูกาล เพื่อช่วยให้เกษตรกรไทยสามารถกระจายผลผลิตไปยังผู้บริโภคได้อย่างรวดเร็ว สดใหม่ และครอบคลุมมากยิ่งขึ้น

ภายใต้ความร่วมมือดังกล่าว บริษัทฯ ได้มอบสิทธิประโยชน์พิเศษให้แก่ เกษตรกรที่ขึ้นทะเบียนกับกรมส่งเสริมการเกษตร เช่น ส่วนลดค่าบริการจัดส่ง **10%** และการันตีส่งด่วนถึงปลายทาง นอกจากนี้ บริษัทฯ ยังมีบริการเข้ารับฟรีถึงสวน ไม่มีขั้นต่ำให้กับเกษตรกรไทยที่ไม่สะดวกในการเดินทาง และหากลูกค้าที่ส่งผลไม้โดยใช้กล่องผลไม้ของแฟลช เอ็กซ์เพรส ได้รับความคุ้มครองตามมูลค่าจริงสูงสุด **2,000 บาท***

สำหรับความร่วมมือในครั้งนี้ นับเป็นอีกหนึ่งก้าวสำคัญในการยกระดับระบบ โลจิสติกส์ภาคการเกษตรของไทย ให้สามารถเติบโตได้อย่างมั่นคงและยั่งยืน บริษัทฯ หวังเป็นอย่างยิ่งว่าจะได้เป็นส่วนหนึ่งในการขับเคลื่อนภาคการเกษตรไทยให้ก้าวไกลยิ่งขึ้นต่อไป

นางอัญชลี สุวจิตตานนท์ อธิบดีกรมส่งเสริมการเกษตร กล่าวว่า "ฤดูกาลผลไม้ถือเป็นช่วงเวลาสำคัญของเกษตรกรไทย ซึ่งผลไม้เป็นทั้งสินค้าเศรษฐกิจหลักและมีศักยภาพในการแข่งขันในตลาดโลก ปีนี้คนไทยจะได้กินผลไม้คุณภาพ รวมถึงการจัดงานครั้งนี้จึงไม่ใช่เพียงการเปิดฤดูกาลผลิต แต่เป็นการบูรณาการความร่วมมือด้านองค์ความรู้ เทคโนโลยี และนวัตกรรม ผ่านเครือข่ายการเรียนรู้ที่เชื่อมโยงการทำงานจากต้นน้ำสู่ปลายน้ำ

ทั้งนี้ กรมส่งเสริมการเกษตรให้ความสำคัญกับการบริหารจัดการเสวน์สุขภาพการเกษตร โดยส่งเสริมให้เกษตรกรนำวัสดุเหลือใช้กลับมาใช้ประโยชน์ ลดการเผาในพื้นที่เกษตร ลดผลกระทบต่อสิ่งแวดล้อมและต่อยอดสู่ระบบเศรษฐกิจหมุนเวียน (Circular Economy) อย่างเป็นรูปธรรม

ขณะเดียวกัน ยังได้ผลักดันการพัฒนาระบบ โลจิสติกส์ภาคเกษตร โดยจับมือ แฟลช เอ็กซ์เพรส ลดค่าขนส่งผลไม้เกษตรกร **10%** เพื่อเพิ่มประสิทธิภาพการรวบรวม คัดแยก ขนส่ง และกระจายผลผลิตให้มีคุณภาพถึงมือผู้บริโภคอย่างรวดเร็ว ลดความสูญเสียในห่วงโซ่อุปทาน และสร้างความเชื่อมั่นให้กับตลาดทั้งในและต่างประเทศการบูรณาการทั้งด้านการผลิต การจัดการทรัพยากร และ โลจิสติกส์ จะเป็นกลไกสำคัญในการยกระดับภาคเกษตรไทยให้เติบโตอย่างมั่นคงและยั่งยืน สร้างรายได้ที่มั่นคงให้แก่เกษตรกร และเพิ่มขีดความสามารถในการแข่งขันในเวทีโลก



เทคโนโลยี ชาวบ้าน online

กรมส่งเสริมการเกษตร เปิดฤดูกาลผลไม้ บูรณาการเครือข่ายเรียนรู้ ค้นจัดการเศษวัสดุ เดินหน้าระบบโลจิสติกส์ครบวงจร ลดต้นทุน—เพิ่มรายได้เกษตรกร

26 มีนาคม 2569

กรมส่งเสริมการเกษตร “เปิดฤดูกาลผลไม้” สนีกกำลังเครือข่ายภาคีทุกภาคส่วน บูรณาการการทำงานผ่านแนวคิด “Learning Network” พร้อมจับมือ แฟลช เอ็กซ์เพรส ลดค่าขนส่งผลไม้เกษตรกร 10% มุ่งยกระดับการบริหารจัดการเศษวัสดุทางการเกษตรและระบบโลจิสติกส์ภาคเกษตรอย่างครบวงจร เพื่อเพิ่มประสิทธิภาพการผลิต ลดต้นทุน และสร้างมูลค่าเพิ่มให้กับผลผลิตผลไม้ไทย

นางอัญชลี สุวจิตตานนท์ อธิบดีกรมส่งเสริมการเกษตร กล่าวว่า “ฤดูกาลผลไม้ถือเป็นช่วงเวลาสำคัญของเกษตรกรไทย ซึ่งผลไม้เป็นทั้งสินค้าเศรษฐกิจหลักและมีศักยภาพในการแข่งขันในตลาดโลกปีนี้นักไทยจะได้กินผลไม้คุณภาพ รวมถึงการจัดงานครั้งนี้จึงไม่ใช่เพียงการเปิดฤดูกาลผลิต แต่เป็นการบูรณาการความร่วมมือด้านองค์ความรู้ เทคโนโลยี และนวัตกรรม ผ่านเครือข่ายการเรียนรู้ที่เชื่อมโยงการทำงานจากคั้นน้ำสู่ปลายทาง

ทั้งนี้ กรมส่งเสริมการเกษตรให้ความสำคัญกับการบริหารจัดการเศษวัสดุทางการเกษตร โดยส่งเสริมให้เกษตรกรนำวัสดุเหลือใช้กลับมาใช้ประโยชน์ ลดการเผาในพื้นที่เกษตร ลดผลกระทบต่อสิ่งแวดล้อมและต่อยอดสู่ระบบเศรษฐกิจหมุนเวียน (Circular Economy) อย่างเป็นรูปธรรม

ขณะเดียวกัน ยังได้ผลักดันการพัฒนาระบบโลจิสติกส์ภาคเกษตร โดย จับมือ แฟลช เอ็กซ์เพรส ลดค่าขนส่งผลไม้เกษตรกร 10% เพื่อเพิ่มประสิทธิภาพการรวบรวม คัดแยก ขนส่ง และกระจายผลผลิตให้มีคุณภาพถึงมือผู้บริโภคอย่างรวดเร็ว ลดความสูญเสียในห่วงโซ่อุปทาน และสร้างความเชื่อมั่นให้กับตลาดทั้งในและต่างประเทศ

นางสาวปริญทร์ทิพย์ อิศริยเมธา ผู้ช่วยรองกรรมการผู้อำนวยการสื่อสารองค์กร และรัฐกิจสัมพันธ์ กลุ่มธุรกิจแฟลช กล่าวว่า บริษัท แฟลช เอ็กซ์เพรส มีความมุ่งมั่นอย่างยิ่งในการยกระดับศักยภาพระบบโลจิสติกส์ของประเทศไทยให้ก้าวไปอีกขั้น โดยเฉพาะในภาคการเกษตร ซึ่งถือเป็นรากฐานสำคัญของเศรษฐกิจไทยเนื่องจากเรามีความเชื่อมั่นว่า การพัฒนาระบบโลจิสติกส์ภาคการเกษตรอย่างครบวงจร โดยเฉพาะการทำให้เกษตรกรสามารถเข้าถึงระบบขนส่งที่มีประสิทธิภาพได้อย่างทั่วถึงในทุกพื้นที่ จะเป็นกุญแจสำคัญในการช่วยลดต้นทุน เพิ่มมูลค่าของผลผลิต และเปิดโอกาสใหม่ ๆ ให้กับพี่น้องเกษตรกรไทย

ล่าสุด แฟลช เอ็กซ์เพรส ได้ร่วมมือกับ กรมส่งเสริมการเกษตร ในการสนับสนุนและพัฒนาระบบโลจิสติกส์ภาคการเกษตรให้มีประสิทธิภาพยิ่งขึ้น โดยเฉพาะการมุ่งเน้นการขนส่งผลไม้ตามฤดูกาล เพื่อช่วยให้เกษตรกรไทยสามารถกระจายผลผลิตไปยังผู้บริโภคได้อย่างรวดเร็ว สดใหม่ และครอบคลุมมากยิ่งขึ้น

ภายใต้ความร่วมมือดังกล่าว บริษัทฯ ได้มอบสิทธิประโยชน์พิเศษให้แก่ เกษตรกรที่ขึ้นทะเบียนกับกรมส่งเสริมการเกษตร เช่น ส่วนลดค่าบริการจัดส่ง 10% และการันตีส่งด่วนถึงปลายทาง นอกจากนี้ บริษัทฯ ยังมีบริการเข้ารับพรีถึงสวนไม่มีขั้นต่ำให้กับเกษตรกรไทยที่ไม่สะดวกในการเดินทาง และหากลูกค้าที่ส่งผลไม้โดยใช้กล่องผลไม้ของแฟลช เอ็กซ์เพรส รับความคุ้มครองตามมูลค่าจริงสูงสุด 2,000 บาท*

สำหรับความร่วมมือในครั้งนี้ นับเป็นอีกหนึ่งก้าวสำคัญในการยกระดับระบบโลจิสติกส์ภาคการเกษตรของไทย ให้สามารถเติบโตได้อย่างมั่นคงและยั่งยืน บริษัทฯ หวังเป็นอย่างยิ่งว่าจะได้เป็นส่วนหนึ่งในการขับเคลื่อนภาคการเกษตรไทยให้ก้าวไกลยิ่งขึ้นต่อไป การบูรณาการทั้งด้านการผลิต การจัดการทรัพยากร และ โลจิสติกส์ จะเป็นกลไกสำคัญในการยกระดับภาคการเกษตรไทยให้เติบโตอย่างมั่นคงและยั่งยืน สร้างรายได้ที่มั่นคงให้แก่เกษตรกร และเพิ่มขีดความสามารถในการแข่งขันในเวทีโลก



เดลินิวส์ DAILYNEWS ONLINE

เริ่มแล้วฤดูกาลผลไม้ภาคตะวันออก จับมือ แฟลช เอ็กซ์เพรส ลดค่าขนส่ง

เปิดฤดูกาลผลไม้ บูรณาการเครือข่ายเรียนรู้ ดันจัดการเศษวัสดุ พร้อมจับมือ แฟลช เอ็กซ์เพรส ลดค่าขนส่งผลไม้เกษตรกร 10% ยกระดับเกษตรกรไทยสู่ความยั่งยืน

นางอัญชลี สุวจิตตานนท์ อธิบดีกรมส่งเสริมการเกษตร กล่าวว่า ฤดูกาลผลไม้ถือเป็นช่วงเวลาสำคัญของเกษตรกรไทย ซึ่งผลไม้เป็นทั้งสินค้าเศรษฐกิจหลักและมีศักยภาพในการแข่งขันในตลาดโลก ปีนี้คนไทยจะได้กินผลไม้คุณภาพ รวมถึงการจัดงานครั้งนี้จึงไม่ใช่เพียงการเปิดฤดูกาลผลิต แต่เป็นการ บูรณาการความร่วมมือด้านองค์ความรู้ เทคโนโลยี และนวัตกรรม ผ่านเครือข่ายการเรียนรู้ที่เชื่อมโยงการทำงานจากต้นน้ำสู่ปลายน้ำ

ทั้งนี้ กรมส่งเสริมการเกษตรให้ความสำคัญกับการบริหารจัดการเศษวัสดุทางการเกษตร โดยส่งเสริมให้เกษตรกรนำวัสดุเหลือใช้กลับมาใช้ประโยชน์ ลดการเผาในพื้นที่เกษตร ลดผลกระทบต่อสิ่งแวดล้อมและต่อขุดระบบเศรษฐกิจหมุนเวียน (Circular Economy) อย่างเป็นรูปธรรม

ขณะเดียวกัน ยังได้ผลักดันการพัฒนาระบบโลจิสติกส์ภาคเกษตร โดยจับมือ แฟลช เอ็กซ์เพรสลดค่าขนส่งผลไม้เกษตรกร 10% เพื่อเพิ่มประสิทธิภาพการรวบรวม คัดแยก ขนส่ง และกระจายผลผลิตให้มีคุณภาพถึงมือผู้บริโภคอย่างรวดเร็ว ลดความสูญเสียในห่วงโซ่อุปทาน และสร้างความเชื่อมั่นให้กับตลาดทั้งในและต่างประเทศ

น.ส.ปรินทร์ทิพย์ อิศริยเมธา ผู้ช่วยรองกรรมการผู้อำนวยการสื่อสารองค์กร และรัฐกิจสัมพันธ์ กลุ่มธุรกิจแฟลช กล่าวว่า บริษัท แฟลช เอ็กซ์เพรส มีความมุ่งมั่นอย่างยิ่งในการยกระดับศักยภาพระบบ โลจิสติกส์ของประเทศไทยให้ก้าวไปอีกขั้น โดยเฉพาะในภาคการเกษตร ซึ่งถือเป็นรากฐานสำคัญของเศรษฐกิจไทย เนื่องจากเรามีความเชื่อมั่นว่า การพัฒนาระบบโลจิสติกส์ภาคการเกษตรอย่างครบวงจร โดยเฉพาะการทำให้เกษตรกรสามารถเข้าถึงระบบขนส่งที่มีประสิทธิภาพได้อย่างทั่วถึงในทุกพื้นที่ จะเป็นกุญแจสำคัญในการช่วยลดต้นทุน เพิ่มมูลค่าของผลผลิต และเปิดโอกาสใหม่ ๆ ให้กับพี่น้องเกษตรกรไทย

ล่าสุด แฟลช เอ็กซ์เพรส ได้ร่วมมือกับ กรมส่งเสริมการเกษตร ในการสนับสนุนและพัฒนาระบบ โลจิสติกส์ภาคการเกษตรให้มีประสิทธิภาพยิ่งขึ้น โดยเฉพาะการมุ่งเน้นการขนส่งผลไม้ตามฤดูกาล เพื่อช่วยให้เกษตรกรไทยสามารถกระจายผลผลิตไปยังผู้บริโภคได้อย่างรวดเร็ว สดใหม่ และครอบคลุมมากยิ่งขึ้นภายใต้ความร่วมมือดังกล่าว บริษัทฯ ได้มอบสิทธิประโยชน์พิเศษให้แก่ เกษตรกรที่ขึ้นทะเบียนกับกรมส่งเสริมการเกษตร เช่น ส่วนลดค่าบริการจัดส่ง 10% และการันตีส่งด่วนถึงปลายทาง

นอกจากนี้บริษัทฯ ยังมีบริการเข้ารับฟรีถึงสวน ไม่มีขั้นต่ำให้กับเกษตรกรไทยที่ไม่สะดวกในการเดินทาง และหากลูกค้าที่ส่งผลไม้โดยใช้กล่องผลไม้ของแฟลช เอ็กซ์เพรส ได้รับความคุ้มครองตามมูลค่าจริงสูงสุด 2,000 บาท สำหรับความร่วมมือในครั้งนี้ นับเป็นอีกหนึ่งก้าวสำคัญในการยกระดับระบบโลจิสติกส์ภาคการเกษตร ของไทย ให้สามารถเติบโตได้อย่างมั่นคงและยั่งยืน บริษัทฯ หวังเป็นอย่างยิ่งว่าจะได้เป็นส่วนหนึ่งในการขับเคลื่อนภาคการเกษตรไทยให้ก้าวไกลยิ่งขึ้นต่อไป...



เกษตรสัญจร
26 มีนาคม เวลา 16:40 น. · 🌐

...

กรมส่งเสริมการเกษตร เปิดฤดูกาลผลไม้ บูรณาการเครือข่ายเรียนรู้ จัดการเศษวัสดุ พร้อมจับมือ แฟลช เอ็กซ์เพรส ลดค่าขนส่งผลไม้เกษตรกร 10% ยกระดับเกษตรกรไทยสู่ความยั่งยืน

กรมส่งเสริมการเกษตร “เปิดฤดูกาลผลไม้” ผนึกกำลังเครือข่ายภาคีทุกภาคส่วน บูรณาการการทำงานผ่านแนวคิด “Learning Network” พร้อมจับมือ แฟลช เอ็กซ์เพรสลดค่าขนส่งผลไม้เกษตรกร 10% มุ่งยกระดับการบริหารจัดการเศษวัสดุทางการเกษตรและระบบโลจิสติกส์ภาคเกษตรอย่างครบวงจร เพื่อเพิ่มประสิทธิภาพการผลิต ลดต้นทุน และสร้างมูลค่าเพิ่มให้กับผลผลิตผลไม้ไทย

นางอัญชลี สุวจิตตานนท์ อธิบดีกรมส่งเสริมการเกษตร กล่าวว่า “ฤดูกาลผลไม้ถือเป็นช่วงเวลาสำคัญของเกษตรกรไทย ซึ่งผลไม้เป็นทั้งสินค้าเศรษฐกิจหลักและมีศักยภาพ ในการแข่งขันในตลาดโลก ปีนี้คนไทยจะได้กินผลไม้คุณภาพ รวมถึงการจัดการด้านครั้งนี้จึงไม่ใช่เพียงการเปิดฤดูกาลผลิต แต่เป็นการบูรณาการความร่วมมือด้านองค์ความรู้ เทคโนโลยี และนวัตกรรม ผ่านเครือข่ายการเรียนรู้ที่เชื่อมโยงการทำงานจากต้นน้ำสู่ปลายน้ำ

ทั้งนี้ กรมส่งเสริมการเกษตรให้ความสำคัญกับการบริหารจัดการเศษวัสดุทางการเกษตร โดยส่งเสริมให้เกษตรกรนำวัสดุเหลือใช้กลับมาใช้ประโยชน์ ลดการเผาในพื้นที่เกษตร ลดผลกระทบต่อสิ่งแวดล้อมและต่อยอดสู่ระบบเศรษฐกิจหมุนเวียน (Circular Economy) อย่างเป็นรูปธรรม

ขณะเดียวกัน ยังได้ผลักดันการพัฒนาระบบ โลจิสติกส์ภาคเกษตร โดยจับมือ แฟลช เอ็กซ์เพรส ลดค่าขนส่งผลไม้เกษตรกร 10% เพื่อเพิ่มประสิทธิภาพการรวบรวม คัดแยก ขนส่ง และกระจายผลผลิตให้มี คุณภาพถึงมือผู้บริโภค อย่างรวดเร็ว ลดความสูญเสียในห่วงโซ่อุปทาน และสร้างความเชื่อมั่น ให้กับตลาดทั้งในและต่างประเทศ

นางสาวปริญทร์ทิพย์ อีสริยธาดา ผู้ช่วยกรรมการผู้อำนวยการสื่อสารองค์กร และรัฐกิจสัมพันธ์ กลุ่มธุรกิจแฟลช กล่าวว่า บริษัท แฟลช เอ็กซ์เพรส มีความมุ่งมั่นอย่างยิ่ง ในการยกระดับศักยภาพระบบ โลจิสติกส์ของประเทศไทย ให้ก้าวไปอีกระดับ โดยเฉพาะ ในภาคการเกษตร ซึ่งถือเป็นรากฐานสำคัญของเศรษฐกิจไทย เนื่องจากเรามีความเชื่อมั่นว่า การพัฒนาระบบ โลจิสติกส์ภาคการเกษตรอย่างครบวงจร โดยเฉพาะการทำ ให้เกษตรกรสามารถเข้าถึงระบบขนส่งที่มีประสิทธิภาพได้อย่างทั่วถึง ในทุกพื้นที่ จะเป็นกุญแจสำคัญ ในการช่วยลดต้นทุน เพิ่มมูลค่าของผลผลิต และเปิดโอกาสใหม่ ๆ ให้กับพี่น้องเกษตรกรไทย

ล่าสุด แฟลช เอ็กซ์เพรส ได้ร่วมมือกับ กรมส่งเสริมการเกษตร ในการสนับสนุนและพัฒนาระบบ โลจิสติกส์ภาคการเกษตรให้มีประสิทธิภาพยิ่งขึ้น โดยเฉพาะการมุ่งเน้นการขนส่งผลไม้ตามฤดูกาล เพื่อช่วยให้เกษตรกรไทยสามารถกระจายผลผลิตไปยังผู้บริโภคได้อย่างรวดเร็ว สด ใหม่ และครอบคลุมมากยิ่งขึ้น ภายใต้ความร่วมมือดังกล่าว บริษัทฯ ได้มอบสิทธิประโยชน์พิเศษให้แก่ เกษตรกรที่ขึ้นทะเบียนกับ กรมส่งเสริมการเกษตร เช่น ส่วนลดค่าบริการจัดส่ง 10% และการันตีส่งด่วนถึงปลายทาง

นอกจากนี้บริษัทฯ ยังมีบริการเข้ารับฟรีถึงสวนไม่มีขั้นต่ำ ให้กับเกษตรกรไทยที่ไม่สะดวก ในการเดินทาง และหากลูกค้าที่ส่งผลไม้โดยใช้กล่องผลไม้ของแฟลช เอ็กซ์เพรส ได้รับความคุ้มครองตามมูลค่าจริงสูงสุด 2,000 บาท* สำหรับความร่วมมือในครั้งนี้ นับเป็นอีกหนึ่งก้าวสำคัญ ในการยกระดับระบบ โลจิสติกส์ภาคการเกษตรของไทย ให้สามารถเติบโตได้อย่างมั่นคงและยั่งยืน บริษัทฯ หวังเป็นอย่างยิ่งว่าจะได้เป็นส่วนหนึ่ง ในการขับเคลื่อนภาคการเกษตรไทยให้ก้าวไกลยิ่งขึ้นต่อไป การบูรณาการทั้งด้านการผลิต การจัดการทรัพยากร และโลจิสติกส์ จะเป็นกลไกสำคัญ ในการยกระดับภาคเกษตรไทยให้เติบโตอย่างมั่นคงและยั่งยืน สร้างรายได้ที่มั่นคงให้แก่เกษตรกร และเพิ่มขีดความสามารถ ในการแข่งขัน ในเวทีโลก

#เปิดฤดูกาลผลไม้ #ผลไม้ไทย #เกษตรกรยั่งยืน #เศรษฐกิจหมุนเวียน #ลดต้นทุนเพิ่มรายได้ #โลจิสติกส์เกษตร #FlashExpress #ตลาดผลไม้ #สาระความรู้คนทำเกษตร #เกษตรกรไทย #เกษตรสัญจร

เกษตรสัญจร ศูนย์รวมความรู้และเทคโนโลยีการทำเกษตร



THAILAND+ PLUS

TV Documentary
Magazine

กรม

ส่งเสริมการเกษตร เปิดฤดูกาลผลไม้ บูรณาการเครือข่ายเรียนรู้ ด้านจัดการเศษวัสดุ พร้อม
จับมือ แฟลช เอ็กซ์เพรส ลดค่าขนส่งผลไม้เกษตรกร **10%** ยกระดับเกษตรกรไทยสู่ความ
ยั่งยืน

26 มีนาคม 2026 Thailandplus เกษตร - สิ่งแวดล้อม



- [Facebook](#)
- [Twitter](#)
- [Line](#)

กรมส่งเสริมการเกษตร “เปิดฤดูกาลผลไม้” สนีกกำลังเครือข่ายภาคีทุกภาคส่วน บูรณาการการทำงานผ่านแนวคิด
“Learning Network” พร้อมจับมือ แฟลช เอ็กซ์เพรส ลดค่าขนส่งผลไม้เกษตรกร **10%** มุ่งยกระดับการ
บริหารจัดการเศษวัสดุทางการเกษตรและระบบ โลจิสติกส์ภาคเกษตรอย่างครบวงจร เพื่อเพิ่มประสิทธิภาพการผลิต ลด
ต้นทุน และสร้างมูลค่าเพิ่มให้กับผลผลิตผลไม้ไทย



นางอัญชลี สุวจิตตานนท์ อธิบดีกรมส่งเสริมการเกษตร กล่าวว่า “ฤดูกาลผลไม้ถือเป็นช่วงเวลาสำคัญของเกษตรกรไทย ซึ่งผลไม้เป็นทั้งสินค้าเศรษฐกิจหลักและมีศักยภาพในการแข่งขันในตลาดโลก ปีนี้คนไทยจะได้กินผลไม้คุณภาพ รวมถึงการจัดงานครั้งนี้จึงไม่ใช่เพียงการเปิดฤดูกาลผลิต แต่เป็นการบูรณาการความร่วมมือด้านองค์ความรู้ เทคโนโลยี และนวัตกรรมผ่านเครือข่ายการเรียนรู้ที่เชื่อมโยงการทำงานจากต้นน้ำสู่ปลายน้ำ

ทั้งนี้ กรมส่งเสริมการเกษตรให้ความสำคัญกับการบริหารจัดการเศษวัสดุทางการเกษตร โดยส่งเสริมให้เกษตรกรนำวัสดุเหลือใช้กลับมาใช้ประโยชน์ ลดการเผาในพื้นที่เกษตร ลดผลกระทบต่อสิ่งแวดล้อมและต่อยอดสู่ระบบเศรษฐกิจหมุนเวียน (Circular Economy) อย่างเป็นรูปธรรม

ขณะเดียวกัน ยังได้ผลักดันการพัฒนาระบบโลจิสติกส์ภาคเกษตร โดยจับมือ แฟลช เอ็กซ์เพรส ลดค่าขนส่งผลไม้เกษตรกร **10%** เพื่อเพิ่มประสิทธิภาพการรวบรวม คัดแยก ขนส่ง และกระจายผลผลิตให้มีคุณภาพถึงมือผู้บริโภคอย่างรวดเร็ว ลดความสูญเสียในห่วงโซ่อุปทาน และสร้างความเชื่อมั่นให้กับตลาดทั้งในและต่างประเทศ



นางสาวปริญทร์ทิพย์ อีสริยมณฑา ผู้ช่วยรองกรรมการผู้อำนวยการสื่อสารองค์กร และรัฐกิจสัมพันธ์ กลุ่มธุรกิจแฟลช กล่าว
ว่า บริษัท แฟลช เอ็กซ์เพรส มีความมุ่งมั่นอย่างยิ่งในการยกระดับศักยภาพระบบโลจิสติกส์ของประเทศไทยให้ก้าวไปอีก
ขั้น โดยเฉพาะในภาคการเกษตร ซึ่งถือเป็นรากฐานสำคัญของเศรษฐกิจไทย เนื่องจากเรามีความเชื่อมั่นว่า การพัฒนา
ระบบโลจิสติกส์ภาคการเกษตรอย่างครบวงจร โดยเฉพาะการทำให้เกษตรกรสามารถเข้าถึงระบบขนส่งที่มีประสิทธิภาพได้

อย่างทั่วถึงในทุกพื้นที่ จะเป็นกุญแจสำคัญในการช่วยลดต้นทุน เพิ่มมูลค่าของผลผลิต และเปิดโอกาสใหม่ ๆ ให้กับพี่น้องเกษตรกรไทย



ล่าสุด เฟลซ เอ็กซ์เพรส ได้ร่วมมือกับ กรมส่งเสริมการเกษตร ในการสนับสนุนและพัฒนาระบบโลจิสติกส์ภาคการเกษตร ให้มีประสิทธิภาพยิ่งขึ้น โดยเฉพาะการมุ่งเน้นการขนส่งผลไม้ตามฤดูกาล เพื่อช่วยให้เกษตรกรไทยสามารถกระจายผลผลิตไปยังผู้บริโภคได้อย่างรวดเร็ว สดใหม่ และครอบคลุมมากยิ่งขึ้น



ภายใต้ความร่วมมือดังกล่าว บริษัทฯ ได้มอบสิทธิประโยชน์พิเศษให้แก่ เกษตรกรที่ขึ้นทะเบียนกับกรมส่งเสริมการเกษตร เช่น ส่วนลดค่าบริการจัดส่ง **10%** และการันตีส่งด่วนถึงปลายทาง นอกจากนี้ บริษัทฯ ยังมีบริการเข้ารับฟรีถึงสวนไม่มีขั้นต่ำให้กับเกษตรกรไทยที่ไม่สะดวกในการเดินทาง และหากลูกค้าที่ส่งผลไม้มายังช่องทางผลไม้ของแฟลช เอ็กซ์เพรส รับความคุ้มครองตามมูลค่าจริงสูงสุด **2,000 บาท***



สำหรับความร่วมมือในครั้งนี้ นับเป็นอีกหนึ่งก้าวสำคัญในการยกระดับระบบโลจิสติกส์ภาคการเกษตรของไทย ให้สามารถเติบโตได้อย่างมั่นคงและยั่งยืน บริษัทฯหวังเป็นอย่างยิ่งว่าจะได้เป็นส่วนหนึ่งในการขับเคลื่อนภาคการเกษตรไทยให้ก้าวไกลยิ่งขึ้นต่อไป



การบูรณาการทั้งด้านการผลิต การจัดการทรัพยากร และโลจิสติกส์ จะเป็นกลไกสำคัญในการยกระดับภาคเกษตรไทยให้เติบโตอย่างมั่นคงและยั่งยืน สร้างรายได้ที่มั่นคงให้แก่เกษตรกร และเพิ่มขีดความสามารถในการแข่งขันในเวทีโลก

ประชาชาติธุรกิจ

WWW.PRACHACHAT.NET ออนไลน์

แฟลช เอ็กซ์เพรส มอบส่วนลดค่าขนส่งผลไม้ให้เกษตรกร 10%

แฟลช เอ็กซ์เพรส จับมือ กรมส่งเสริมการเกษตร ร่วมส่งเสริมและพัฒนาาระบบระบบ โลจิสติกส์ภาคการเกษตรอย่างครบวงจร มอบส่วนลดค่าบริการจัดส่ง 10% และการันตีส่งด่วนถึงปลายทางทั่วประเทศ หวังช่วยลดต้นทุน เพิ่มมูลค่าของผลผลิต และเปิดโอกาสใหม่ ๆ ให้กับพี่น้องเกษตรกรไทย เพื่อยกระดับศักยภาพเกษตรกรไทยอย่างยั่งยืน

นางสาวปริญทร์ทิพย์ อิศริยมธธา ผู้ช่วยรองกรรมการผู้อำนวยการสื่อสารองค์กร และรัฐกิจสัมพันธ์ กลุ่มธุรกิจแฟลช กล่าวว่า บริษัท แฟลช เอ็กซ์เพรส ต้องการยกระดับศักยภาพระบบโลจิสติกส์ของประเทศไทยให้ก้าวไปอีกขั้น โดยเฉพาะในภาคการเกษตร ซึ่งเป็นรากฐานสำคัญของเศรษฐกิจไทย เนื่องจากมีความเชื่อมั่นว่า การพัฒนาาระบบโลจิสติกส์ภาคการเกษตรอย่างครบวงจร ทำให้เกษตรกรเข้าถึงระบบขนส่งที่มีประสิทธิภาพได้ทั่วถึงในทุกพื้นที่ จะเป็นกุญแจสำคัญในการช่วยลดต้นทุน เพิ่มมูลค่าผลผลิต และเปิดโอกาสใหม่ ๆ ให้กับพี่น้องเกษตรกรไทย

ล่าสุด แฟลช เอ็กซ์เพรส ได้ร่วมมือกับ กรมส่งเสริมการเกษตร ในการสนับสนุนและพัฒนาาระบบ โลจิสติกส์ภาคการเกษตรให้มีประสิทธิภาพ โดยเฉพาะการมุ่งเน้นการขนส่งผลไม้ตามฤดูกาล เพื่อช่วยให้เกษตรกรไทยกระจายผลผลิตไปยังผู้บริโภคได้อย่างรวดเร็ว สดใหม่ และครอบคลุมมากยิ่งขึ้น

ภายใต้ความร่วมมือดังกล่าว บริษัท ได้มอบสิทธิประโยชน์พิเศษให้แก่ เกษตรกรที่ขึ้นทะเบียนกับกรมส่งเสริมการเกษตร เช่น ส่วนลดค่าบริการจัดส่ง 10% และการันตีส่งด่วนถึงปลายทาง และมีบริการเข้ารับฟรีถึงสวน ไม่มีขั้นต่ำให้กับเกษตรกรไทยที่ไม่สะดวกในการเดินทาง และหากลูกค้าที่ส่งผลไม้โดยใช้กล่องผลไม้ของแฟลช เอ็กซ์เพรส รับความคุ้มครองตามมูลค่าจริงสูงสุด 2,000 บาท

ความร่วมมือในครั้งนี้ นับเป็นอีกหนึ่งก้าวสำคัญในการยกระดับระบบ โลจิสติกส์ภาคการเกษตรของไทย ให้เติบโตได้อย่างมั่นคงและยั่งยืน

นางอัญชลี สุวจิตตานนท์ อธิบดีกรมส่งเสริมการเกษตร กล่าวว่า ฤดูกาลผลไม้ถือเป็นช่วงเวลาสำคัญของการเกษตรไทย ซึ่งผลไม้มุ่งเน้นทั้งสินค้าเศรษฐกิจหลักและมีศักยภาพในการแข่งขันในตลาดโลก

ปีนี้นักไทยจะได้กินผลไม้คุณภาพ รวมถึงการจัดงานครั้งนี้จึงไม่ใช่เพียงการเปิดฤดูกาลผลิต แต่เป็นการบูรณาการความร่วมมือด้านองค์ความรู้ เทคโนโลยี และนวัตกรรม ผ่านเครือข่ายการเรียนรู้ที่เชื่อมโยงการทำงานจากต้นน้ำสู่ปลายน้ำ

ทั้งนี้กรมส่งเสริมการเกษตรให้ความสำคัญกับการบริหารจัดการเสวนวัตกรรมทางการเกษตร โดยส่งเสริมให้เกษตรกรนำวัสดุเหลือใช้กลับมาใช้ประโยชน์ ลดการเผาในพื้นที่เกษตร ลดผลกระทบต่อสิ่งแวดล้อมและต่อยอดสู่ระบบเศรษฐกิจหมุนเวียน (Circular Economy) อย่างเป็นรูปธรรม

ขณะเดียวกัน ยังได้ผลักดันการพัฒนาาระบบโลจิสติกส์ภาคการเกษตร โดยจับมือ แฟลช เอ็กซ์เพรส ลดค่าขนส่งผลไม้ให้เกษตรกร 10% เพื่อเพิ่มประสิทธิภาพการรวบรวม คัดแยก ขนส่ง และกระจายผลผลิตให้มีคุณภาพถึงมือผู้บริโภคอย่างรวดเร็ว ลดความสูญเสียในห่วงโซ่อุปทาน และสร้างความเชื่อมั่นให้กับตลาดทั้งในและต่างประเทศ

... อ่านข่าวฉบับฉบับได้ที่ : <https://www.prachachat.net/ict/news-1984714>



Thailandplus
@Thailandplus1



Show translation

กรมส่งเสริมการเกษตร เปิดฤดูกาลผลไม้ บูรณาการเครือข่ายเรียนรู้ ดันจัดการเศษวัสดุ พร้อมจับมือ แฟลช เอ็กซ์เพรส ลดค่าขนส่งผลไม้เกษตรกร 10% ยกระดับเกษตรกรไทยสู่ความยั่งยืน



thailandplus.tv

กรมส่งเสริมการเกษตร เปิดฤดูกาลผลไม้ บูรณาการเครือข่ายเรียนรู้ ดันจัดการเศษวัสดุ พร้อมจับมือ แฟลช...



บี๊กรีน

26 มีนาคม เวลา 19:29 น. · 🌐

#ภาพเป็นข่าว

แฟลช เอ็กซ์เพรส จับมือ กรมส่งเสริมการเกษตร มอบส่วนลดค่าขนส่งผลไม้ให้เกษตรกร 10% เพื่อยกระดับเกษตรกรไทยอย่างยั่งยืน

#หวังช่วยลดต้นทุนเพิ่มมูลค่าของผลผลิต และ เปิด โอกาสใหม่ๆ ให้กับพี่น้องเกษตรกรไทย เพื่อยกระดับศักยภาพเกษตรกรไทยอย่างยั่งยืน

นางสาวปริญทร์ทิพย์ อีสริยเมธา ผู้ช่วยรองกรรมการผู้อำนวยการสื่อสารองค์กร และรัฐกิจสัมพันธ์ กลุ่มธุรกิจแฟลช กล่าวว่า บริษัท แฟลช เอ็กซ์เพรส มีความมุ่งมั่นอย่างยิ่งในการยกระดับศักยภาพระบบ โลจิสติกส์ของประเทศไทยให้ก้าวไปข้างหน้า โดยเฉพาะในภาคการเกษตร ซึ่งถือเป็นรากฐานสำคัญของเศรษฐกิจไทย

เนื่องจากเรามีความเชื่อมั่นว่า การพัฒนาระบบ โลจิสติกส์ภาคการเกษตรอย่างครบวงจร โดยเฉพาะการทำให้เกษตรกรสามารถเข้าถึงระบบขนส่งที่มีประสิทธิภาพได้อย่างทั่วถึง ในทุกพื้นที่ จะเป็นกุญแจสำคัญในการช่วยลดต้นทุน เพิ่มมูลค่าของผลผลิต และเปิด โอกาสใหม่ ๆ ให้กับพี่น้องเกษตรกรไทย

แฟลช เอ็กซ์เพรส ได้ร่วมมือกับ กรมส่งเสริมการเกษตร ในการสนับสนุนและพัฒนาระบบ โลจิสติกส์ภาคการเกษตรให้มีประสิทธิภาพยิ่งขึ้น โดยเฉพาะการมุ่งเน้นการขนส่งผลไม้ตามฤดูกาล เพื่อช่วยให้เกษตรกรไทยสามารถกระจายผลผลิตไปยังผู้บริโภคได้อย่างรวดเร็ว สดใหม่ และครอบคลุมมากยิ่งขึ้น

ภายใต้ความร่วมมือดังกล่าว บริษัทฯ ได้มอบสิทธิประโยชน์พิเศษให้แก่ เกษตรกรที่ขึ้นทะเบียนกับกรมส่งเสริมการเกษตร เช่น ส่วนลดค่าบริการจัดส่ง 10% และประกันที่ส่งด่วนถึงปลายทาง

นอกจากนี้ บริษัทฯ ยังมีบริการเข้ารับฟรีถึงสวนไม่มีขั้นต่ำ ให้กับเกษตรกรไทยที่ไม่สะดวก ในการเดินทาง และหากลูกค้าที่ส่งผลไม้โดยใช้กล่องผลไม้ของแฟลช เอ็กซ์เพรส รับความคุ้มครองตามมูลค่าจริงสูงสุด 2,000 บาท

สำหรับความร่วมมือในครั้งนี้ นับเป็นอีกหนึ่งก้าวสำคัญในการยกระดับระบบ โลจิสติกส์ภาคการเกษตรของไทย ให้สามารถเติบโตได้อย่างมั่นคงและยั่งยืน บริษัทฯหวังเป็นอย่างยิ่งว่าจะได้เป็นส่วนหนึ่งในการขับเคลื่อนภาคการเกษตรไทยให้ก้าวไกลยิ่งขึ้นต่อไป

นางอัญชลี สุวจิตตานนท์ อธิบดีกรมส่งเสริมการเกษตร กล่าวว่า "ฤดูกาลผลไม้ถือเป็นช่วงเวลาสำคัญของเกษตรกรไทย ซึ่งผลไม้เป็นทั้งสินค้าเศรษฐกิจหลักและมีศักยภาพในการแข่งขัน ในตลาดโลก

ทั้งนี้ กรมส่งเสริมการเกษตรให้ความสำคัญกับการบริหารจัดการเศษวัสดุทางการเกษตร โดยส่งเสริมให้เกษตรกรนำวัสดุเหลือใช้กลับมาใช้ประโยชน์ ลดการเผาในพื้นที่เกษตร ลดผลกระทบต่อสิ่งแวดล้อม และต่อยอดสู่ระบบเศรษฐกิจหมุนเวียน (Circular Economy) อย่างเป็นรูปธรรม

ขณะเดียวกัน ยังได้ผลักดันการพัฒนาระบบ โลจิสติกส์ภาคการเกษตร โดยจับมือ แฟลช เอ็กซ์เพรส ลดค่าขนส่งผลไม้เกษตรกร 10% เพื่อเพิ่มประสิทธิภาพการรวบรวม คัดแยก ขนส่ง และกระจายผลผลิตให้มีคุณภาพถึงมือผู้บริโภคอย่างรวดเร็ว

#ลดความสูญเสียในห่วงโซ่อุปทาน และสร้างความเชื่อมั่นให้กับตลาดทั้งในและต่างประเทศ

การบูรณาการทั้งด้านการผลิต การจัดการทรัพยากร และ โลจิสติกส์ จะเป็นกลไกสำคัญในการยกระดับภาคเกษตรไทยให้เติบโตอย่างมั่นคงและยั่งยืน สร้างรายได้ที่มั่นคงให้แก่เกษตรกร และเพิ่มขีดความสามารถในการแข่งขันในเวทีโลก

บี๊กรีน





เดลินิวส์ DAILYNEWS ONLINE

น.ส.ปริญทร์ทิพย์ อิศริยเมธา ผู้ช่วยรองกรรมการผู้อำนวยการสื่อสารองค์กร และรัฐกิจสัมพันธ์ กลุ่มธุรกิจแฟลช เปิดเผยว่า บริษัท แฟลช เอ็กซ์เพรส ร่วมกับ กรมส่งเสริมการเกษตร มอบสิทธิประโยชน์พิเศษให้แก่เกษตรกรที่ขึ้นทะเบียนกับกรมส่งเสริมการเกษตร อาทิ ส่วนลดค่าบริการจัดส่ง 10% และการันตีส่งด่วนถึงปลายทางทั่วประเทศ นอกจากนี้บริษัทฯ ยังมีบริการเข้ารับฟรีถึงสวนไม่มีขั้นต่ำให้กับเกษตรกรไทยที่ไม่สะดวกในการเดินทาง และหากลูกค้าที่ส่งผลไม้มิใช่กล่องผลไม้ของแฟลช เอ็กซ์เพรส รับความคุ้มครองตามมูลค่าจริงสูงสุด 2,000 บาท

น.ส.ปริญทร์ทิพย์ กล่าวต่อว่า ความร่วมมือครั้งนี้ เป็นอีกก้าวสำคัญในการยกระดับระบบ โลจิสติกส์ภาคการเกษตรของไทย ซึ่งถือเป็นรากฐานสำคัญของเศรษฐกิจไทย เชื่อมั่นว่าการทำให้เกษตรกรสามารถเข้าถึงระบบขนส่งที่มีประสิทธิภาพได้อย่างทั่วถึงในทุกพื้นที่ จะเป็นกุญแจสำคัญในการช่วยลดต้นทุน เพิ่มมูลค่าของผลผลิต และเปิดโอกาสใหม่ๆ ให้กับเกษตรกรไทย โดยเฉพาะการขนส่งผลไม้ตามฤดูกาล จะช่วยให้เกษตรกรไทยสามารถกระจายผลผลิตไปยังผู้บริโภคได้อย่างรวดเร็ว สดใหม่ และครอบคลุมมากยิ่งขึ้น บริษัทฯ หวังว่าจะได้เป็นส่วนหนึ่งในการขับเคลื่อนภาคการเกษตรไทยให้ก้าวไกลยิ่งขึ้นต่อไป

ด้านนางอัญชติ สุวจิตตานนท์ อธิบดีกรมส่งเสริมการเกษตร กล่าวว่า การบูรณาการทั้งด้านการผลิต การจัดการทรัพยากร และโลจิสติกส์ จะเป็นกลไกสำคัญในการยกระดับภาคเกษตรไทยให้เติบโตอย่างมั่นคง และยั่งยืน สร้างรายได้ที่มั่นคงให้แก่เกษตรกร และเพิ่มขีดความสามารถในการแข่งขันในเวทีโลก... สามารถติดตามต่อได้ที่ :

https://www.dailynews.co.th/news/5724646/?fbclid=IwY2xjawRSs19leHRuA2F1bQIxMABicmlkETFjeTd4bEQzUIRaVHNET25Rc3J0YwZhchHBfaWQQMjIyMDM5MTc4ODIwMDg5MgABHljR_eQZX8-XlyskC6P3MCotq9udShjylm9LFdPTRIEgjVissJJV2mzZuNip_aem_MRXDRKoSYh9ouIDMq-GUxg

ThaiPR.NET

แฟลช เอ็กซ์เพรส จับมือ กรมส่งเสริมการเกษตร มอบส่วนลด ค่าขนส่งผลไม้ให้เกษตรกร 10% เพื่อยกระดับเกษตรกรไทย อย่างยั่งยืน

แฟลช เอ็กซ์เพรส จับมือ กรมส่งเสริมการเกษตร ร่วมส่งเสริมและพัฒนาระบบระบบโลจิสติกส์ภาคการเกษตรอย่างครบวงจร มอบส่วนลดค่าบริการจัดส่ง 10% และการันตีส่งด่วนถึงปลายทางทั่วประเทศ หวังช่วยลดต้นทุน เพิ่มมูลค่าของผลผลิต และเปิดโอกาสใหม่ๆ ให้กับพี่น้องเกษตรกรไทย เพื่อยกระดับศักยภาพเกษตรกรไทยอย่างยั่งยืน



นางสาวปรินทร์ทิพย์ อิศริยมธธา ผู้ช่วยรองกรรมการผู้อำนวยการสื่อสารองค์กร และรัฐกิจสัมพันธ์ กลุ่มธุรกิจแฟลช กล่าวไว้ บริษัท แฟลช เอ็กซ์เพรส มีความมุ่งมั่นอย่างยิ่งในการยกระดับศักยภาพระบบ โลจิสติกส์ของประเทศไทยให้ก้าวไปอีกระดับ โดยเฉพาะในภาคการเกษตร ซึ่งถือเป็นรากฐานสำคัญของเศรษฐกิจไทย เนื่องจากเรามีความเชื่อมั่นว่า การพัฒนาระบบโลจิสติกส์ภาคการเกษตรอย่างครบวงจร โดยเฉพาะการทำให้เกษตรกรสามารถเข้าถึงระบบขนส่งที่มีประสิทธิภาพได้อย่างทั่วถึงในทุกพื้นที่ จะเป็นกุญแจสำคัญในการช่วยลดต้นทุน เพิ่มมูลค่าของผลผลิต และเปิดโอกาสใหม่ ๆ ให้กับพี่น้องเกษตรกรไทย

ล่าสุด แพลซ เอ็กซ์เพรส ได้ร่วมมือกับ กรมส่งเสริมการเกษตร ในการสนับสนุนและพัฒนาระบบ โลจิสติกส์ภาค การเกษตรให้มีประสิทธิภาพยิ่งขึ้น โดยเฉพาะการมุ่งเน้นการขนส่งผลไม้ตามฤดูกาล เพื่อช่วยให้เกษตรกรไทย สามารถกระจายผลผลิตไปยังผู้บริโภคได้อย่างรวดเร็ว สดใหม่ และครอบคลุมมากยิ่งขึ้น

ภายใต้ความร่วมมือดังกล่าว บริษัทฯ ได้มอบสิทธิประโยชน์พิเศษให้แก่ เกษตรกรที่ขึ้นทะเบียนกับกรมส่งเสริม การเกษตร เช่น ส่วนลดค่าบริการจัดส่ง **10%** และการันตีส่งค่วนถึงปลายทาง นอกจากนี้ บริษัทฯ ยังมีบริการเข้ารับฟรีถึงสวนไม่มีขั้นต่ำให้กับเกษตรกรไทยที่ไม่สะดวกในการเดินทาง และหากลูกค้าที่ส่งผลไม้โดยใช้กล่องผลไม้ ของแพลซ เอ็กซ์เพรส รับความคุ้มครองตามมูลค่าจริงสูงสุด **2,000 บาท***

สำหรับความร่วมมือในครั้งนี้ นับเป็นอีกหนึ่งก้าวสำคัญในการยกระดับระบบ โลจิสติกส์ภาคการเกษตรของไทย ให้ สามารถเติบโตได้อย่างมั่นคงและยั่งยืน บริษัทฯ หวังเป็นอย่างยิ่งว่าจะได้เป็นส่วนหนึ่งในการขับเคลื่อนภาค การเกษตรไทยให้ก้าวไกลยิ่งขึ้นต่อไป

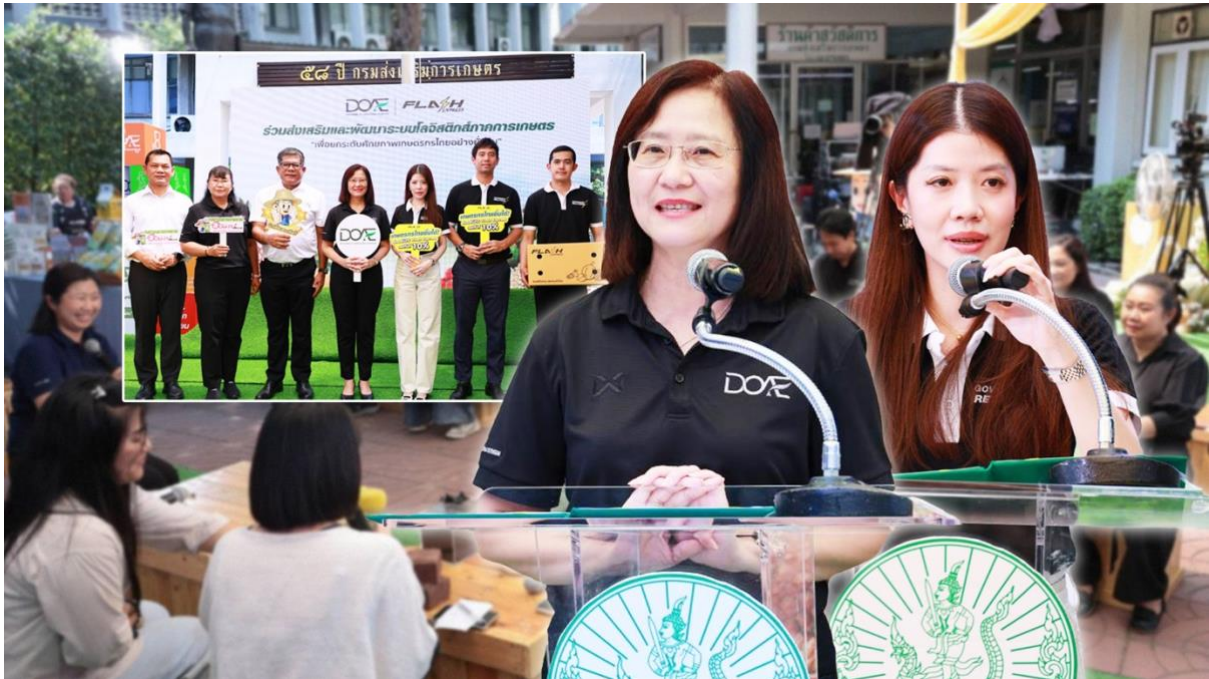
นางอัญชติ สุวจิตตานนท์ อธิบดีกรมส่งเสริมการเกษตร กล่าวว่า “ ฤดูกาลผลไม้ถือเป็นช่วงเวลาสำคัญของเกษตรกร ไทย ซึ่งผลไม้เป็นทั้งสินค้าเศรษฐกิจหลักและมีศักยภาพในการแข่งขันในตลาดโลก ปีนี้คนไทยจะได้กินผลไม้ คุณภาพ รวมถึงการจัดงานครั้งนี้จึงไม่ใช่เพียงการเปิดฤดูกาลผลิต แต่เป็นการบูรณาการความร่วมมือด้านองค์ความรู้ เทคโนโลยี และนวัตกรรม ผ่านเครือข่ายการเรียนรู้ที่เชื่อมโยงการทำงานจากต้นน้ำสู่ปลายน้ำ

ทั้งนี้ กรมส่งเสริมการเกษตรให้ความสำคัญกับการบริหารจัดการเศรษฐกิจทางการเกษตร โดยส่งเสริมให้เกษตรกร นำวัสดุเหลือใช้กลับมาใช้ประโยชน์ ลดการเผาในพื้นที่เกษตร ลดผลกระทบต่อสิ่งแวดล้อมและต่อยอดสู่ระบบ เศรษฐกิจหมุนเวียน (Circular Economy) อย่างเป็นรูปธรรม

เรื่องเล่า ข่าวเกษตร

กรมส่งเสริมการเกษตร เปิดฤดูกาลผลไม้ บูรณาการเครือข่ายเรียนรู้ ดัน
จัดการเศษวัสดุ พร้อมจับมือแฟลช เอ็กซ์เพรส ลดค่าขนส่งผลไม้
เกษตรกร **10%** ยกระดับเกษตรกรไทยสู่ความยั่งยืน

26 มี.ค. 2026 ข่าวเกษตร, สไลด์



- [Facebook](#)
- [Twitter](#)
- [Line](#)



กรมส่งเสริมการเกษตร “เปิดฤดูกาลผลไม้” ผนึกกำลังเครือข่ายภาคีทุกภาคส่วน บูรณาการการทำงานผ่านแนวคิด “Learning Network” พร้อมจับมือ แฟลช เอ็กซ์เพรส ลดค่าขนส่งผลไม้เกษตรกร 10% มุ่งยกระดับการบริหารจัดการเศรษฐกิจทางการเกษตรและระบบโลจิสติกส์ภาคเกษตรอย่างครบวงจร เพื่อเพิ่มประสิทธิภาพการผลิต ลดต้นทุน และสร้างมูลค่าเพิ่มให้กับผลผลิตผลไม้ไทย

นางอัญชติ สุวจิตตานนท์ อธิบดีกรมส่งเสริมการเกษตร กล่าวว่า “ฤดูกาลผลไม้ถือเป็นช่วงเวลาสำคัญของเกษตรกรไทย ซึ่งผลไม้เป็นทั้งสินค้าเศรษฐกิจหลักและมีศักยภาพในการแข่งขันในตลาดโลก ปีนี้คนไทยจะได้กินผลไม้คุณภาพ รวมถึงการจัดงานครั้งนี้จึงไม่ใช่เพียงการเปิดฤดูกาลผลิต แต่เป็นการบูรณาการความร่วมมือด้านองค์ความรู้ เทคโนโลยี และนวัตกรรมผ่านเครือข่ายการเรียนรู้ที่เชื่อมโยงการทำงานจากต้นน้ำสู่ปลายน้ำ



ทั้งนี้ กรมส่งเสริมการเกษตรให้ความสำคัญกับการบริหารจัดการเศษวัสดุทางการเกษตร โดยส่งเสริมให้เกษตรกรนำวัสดุเหลือใช้กลับมาใช้ประโยชน์ ลดการเผาในพื้นที่เกษตร ลดผลกระทบต่อสิ่งแวดล้อมและต่อขุดสู่ระบบเศรษฐกิจหมุนเวียน (Circular Economy) อย่างเป็นทางการ



ขณะเดียวกัน ยังได้ผลักดันการพัฒนาระบบโลจิสติกส์ภาคเกษตร โดยจับมือ แฟลช เอ็กซ์เพรส ลดค่าขนส่งผลไม้เกษตรกร 10% เพื่อเพิ่มประสิทธิภาพการรวบรวม คัดแยก ขนส่ง และกระจายผลผลิตให้มีคุณภาพถึงมือผู้บริโภคอย่างรวดเร็ว ลดความสูญเสียในห่วงโซ่อุปทาน และสร้างความเชื่อมั่นให้กับตลาดทั้งในและต่างประเทศ



นางสาวปริญทร์ทิพย์ อิศริยเมธา ผู้ช่วยรองกรรมการผู้อำนวยการสื่อสารองค์กร และรัฐกิจสัมพันธ์ กลุ่มธุรกิจแฟลช กล่าว ว่า บริษัท แฟลช เอ็กซ์เพรส มีความมุ่งมั่นอย่างยิ่งในการยกระดับศักยภาพระบบโลจิสติกส์ของประเทศไทยให้ก้าวไปอีกขั้น โดยเฉพาะในภาคการเกษตร ซึ่งถือเป็นรากฐานสำคัญของเศรษฐกิจไทย เนื่องจากเรามีความเชื่อมั่นว่า การพัฒนาระบบโลจิสติกส์ภาคการเกษตรอย่างครบวงจร โดยเฉพาะการทำให้เกษตรกรสามารถเข้าถึงระบบขนส่งที่มีประสิทธิภาพได้

อย่างทั่วถึงในทุกพื้นที่ จะเป็นกุญแจสำคัญในการช่วยลดต้นทุน เพิ่มมูลค่าของผลผลิต และเปิดโอกาสใหม่ ๆ ให้กับพี่น้องเกษตรกรไทย



ล่าสุด แฟลช เอ็กซ์เพรส ได้ร่วมมือกับ กรมส่งเสริมการเกษตร ในการสนับสนุนและพัฒนาระบบ โลจิสติกส์ภาคการเกษตร ให้มีประสิทธิภาพยิ่งขึ้น โดยเฉพาะการมุ่งเน้นการขนส่งผลไม้ตามฤดูกาล เพื่อช่วยให้เกษตรกรไทยสามารถกระจายผลผลิตไปยังผู้บริโภคได้อย่างรวดเร็ว สดใหม่ และครอบคลุมมากยิ่งขึ้น



ภายใต้ความร่วมมือดังกล่าว บริษัทฯ ได้มอบสิทธิประโยชน์พิเศษให้แก่เกษตรกรที่ขึ้นทะเบียนกับกรมส่งเสริมการเกษตร เช่น ส่วนลดค่าบริการจัดส่ง 10% และการันตีส่งด่วนถึงปลายทาง นอกจากนี้ บริษัทฯ ยังมีบริการเข้ารับฟรีถึงสวนไม่มีขั้นต่ำให้กับเกษตรกรไทยที่ไม่สะดวกในการเดินทาง และหากลูกค้าที่ส่งผลไม้โดยใช้กล่องผลไม้ของแพลช เอ็กซ์เพรส ได้รับความคุ้มครองตามมูลค่าจริงสูงสุด 2,000 บาท*

สำหรับความร่วมมือในครั้งนี้ นับเป็นอีกหนึ่งก้าวสำคัญในการยกระดับระบบโลจิสติกส์ภาคการเกษตรของไทย ให้สามารถเติบโตได้อย่างมั่นคงและยั่งยืน บริษัทฯ หวังเป็นอย่างยิ่งว่าจะได้เป็นส่วนหนึ่งในการขับเคลื่อนภาคการเกษตรไทยให้ก้าวไกลยิ่งขึ้นต่อไป



การบูรณาการทั้งด้านการผลิต การจัดการทรัพยากร และโลจิสติกส์ จะเป็นกลไกสำคัญในการยกระดับภาคเกษตรไทยให้เติบโตอย่างมั่นคงและยั่งยืน สร้างรายได้ที่มั่นคงให้แก่เกษตรกร และเพิ่มขีดความสามารถในการแข่งขันในเวทีโลก

เส้นทาง เศรษฐกิจ ออนไลน์

แฟลช เอ็กซ์เพรส จับมือ กรมส่งเสริมการค้าระหว่างประเทศ มอบส่วนลดค่าขนส่งผลไม้ให้เกษตรกร 10% เพื่อยกระดับเกษตรกรไทยอย่างยั่งยืน

แฟลช เอ็กซ์เพรส จับมือ กรมส่งเสริมการค้าระหว่างประเทศ ร่วมส่งเสริมและพัฒนาระบบระบบโลจิสติกส์ภาคการเกษตรอย่างครบวงจร มอบส่วนลดค่าบริการจัดส่ง 10% และการันตีส่งด่วนถึงปลายทางทั่วประเทศ หวังช่วยลดต้นทุน เพิ่มมูลค่าของผลผลิต และเปิดโอกาสใหม่ๆ ให้กับพี่น้องเกษตรกรไทย เพื่อยกระดับศักยภาพเกษตรกรไทยอย่างยั่งยืน

นางสาวปริญทร์ทิพย์ อิศริยเมธา ผู้ช่วยรองกรรมการผู้อำนวยการสื่อสารองค์กร และรัฐกิจสัมพันธ์ กลุ่มธุรกิจแฟลช กล่าวว่า บริษัท แฟลช เอ็กซ์เพรส มีความมุ่งมั่นอย่างยิ่งในการยกระดับศักยภาพระบบโลจิสติกส์ของประเทศไทยให้ก้าวไปอีกระดับ โดยเฉพาะในภาคการเกษตร ซึ่งถือเป็นรากฐานสำคัญของเศรษฐกิจไทย เนื่องจากเรามีความเชื่อมั่นว่า การพัฒนาระบบโลจิสติกส์ภาคการเกษตรอย่างครบวงจร โดยเฉพาะการทำให้เกษตรกรสามารถเข้าถึงระบบขนส่งที่มีประสิทธิภาพได้อย่างทั่วถึงในทุกพื้นที่ จะเป็นกุญแจสำคัญในการช่วยลดต้นทุน เพิ่มมูลค่าของผลผลิต และเปิดโอกาสใหม่ๆ ให้กับพี่น้องเกษตรกรไทย

ล่าสุด แฟลช เอ็กซ์เพรส ได้ร่วมมือกับ กรมส่งเสริมการค้าระหว่างประเทศ ในการสนับสนุนและพัฒนาระบบ โลจิสติกส์ภาคการเกษตรให้มีประสิทธิภาพยิ่งขึ้น โดยเฉพาะการมุ่งเน้นการขนส่งผลไม้ตามฤดูกาล เพื่อช่วยให้เกษตรกรไทยสามารถกระจายผลผลิตไปยังผู้บริโภคได้อย่างรวดเร็ว สดใหม่ และครอบคลุมมากยิ่งขึ้น

ภายใต้ความร่วมมือดังกล่าว บริษัทฯ ได้มอบสิทธิประโยชน์พิเศษให้แก่ เกษตรกรที่ขึ้นทะเบียนกับกรมส่งเสริมการค้าระหว่างประเทศ เช่น ส่วนลดค่าบริการจัดส่ง 10% และการันตีส่งด่วนถึงปลายทาง นอกจากนี้บริษัทฯ ยังมีบริการเข้ารับฟรีถึงสวน ไม่มีขั้นต่ำให้กับเกษตรกรไทยที่ไม่สะดวกในการเดินทาง และหากลูกค้าที่ส่งผลไม้โดยใช้กล่องผลไม้ของแฟลช เอ็กซ์เพรส ได้รับความคุ้มครองตามมูลค่าจริงสูงสุด 2,000 บาท*

สำหรับความร่วมมือในครั้งนี้ นับเป็นอีกหนึ่งก้าวสำคัญในการยกระดับระบบโลจิสติกส์ภาคการเกษตรของไทย ให้สามารถเติบโตได้อย่างมั่นคงและยั่งยืน บริษัทฯ หวังเป็นอย่างยิ่งว่าจะได้เป็นส่วนหนึ่งในการขับเคลื่อนภาคการเกษตรไทยให้ก้าวไกลยิ่งขึ้นต่อไป

นางอัญชลี สุวจิตตานนท์ อธิบดีกรมส่งเสริมการค้าระหว่างประเทศ กล่าวว่า “ฤดูกาลผลไม้ถือเป็นช่วงเวลาสำคัญของเกษตรกรไทย ซึ่งผลไม้เป็นทั้งสินค้าเศรษฐกิจหลักและมีศักยภาพในการแข่งขันในตลาดโลก ปีนี้คนไทยจะได้กินผลไม้คุณภาพ รวมถึงการจัดงานครั้งนี้จึงไม่ใช่เพียงการเปิดฤดูกาลผลิต แต่เป็นการ

บูรณาการความร่วมมือด้านองค์ความรู้ เทคโนโลยี และนวัตกรรม ผ่านเครือข่ายการเรียนรู้ที่เชื่อมโยงการทำงานจากต้นน้ำสู่ปลายน้ำ

ทั้งนี้ กรมส่งเสริมการค้าระหว่างประเทศให้ความสำคัญกับการบริหารจัดการเศรษฐกิจทางการเกษตร โดยส่งเสริมให้เกษตรกรนำวัสดุเหลือใช้กลับมาใช้ประโยชน์ ลดการเผาในพื้นที่เกษตร ลดผลกระทบต่อสิ่งแวดล้อมและต่อยอดสู่ระบบเศรษฐกิจหมุนเวียน (Circular Economy) อย่างเป็นรูปธรรม

ขณะเดียวกัน ยังได้ผลักดันการพัฒนาระบบโลจิสติกส์ภาคการเกษตร โดยจับมือ แฟลช เอ็กซ์เพรส ลดค่าขนส่งผลไม้ให้เกษตรกร 10% เพื่อเพิ่มประสิทธิภาพการรวบรวม คัดแยก ขนส่ง และกระจายผลผลิตให้มีคุณภาพถึงมือผู้บริโภคอย่างรวดเร็ว ลดความสูญเสียในห่วงโซ่อุปทาน และสร้างความเชื่อมั่นให้กับตลาดทั้งในและต่างประเทศ

การบูรณาการทั้งด้านการผลิต การจัดการทรัพยากร และโลจิสติกส์ จะเป็นกลไกสำคัญในการยกระดับภาคการเกษตรไทยให้เติบโตอย่างมั่นคงและยั่งยืน สร้างรายได้ที่มั่นคงให้แก่เกษตรกร และเพิ่มขีดความสามารถในการแข่งขันในเวทีโลก... อ่านข่าวต้นฉบับได้ที่ :

https://www.khaosod.co.th/sentangsedtee/featured/article_324165



เกษตรจังหวัดสุรินทร์ชี้ วิกฤตน้ำมันพุ่งกระทบหนักภาค เกษตร แนะนำเกษตรกรปรับตัวใช้ปุ๋ยอินทรีย์-รวมกลุ่มลด ต้นทุนผู้สงครามราคา

26/03/2569 | 196 |

เกษตรจังหวัดสุรินทร์ชี้ วิกฤตน้ำมันพุ่งกระทบหนักภาคเกษตร แนะนำเกษตรกรปรับตัวใช้ปุ๋ยอินทรีย์-รวมกลุ่มลดต้นทุนผู้สงครามราคา

ดร.ศรีสุดา ศรีละ หัวหน้ากลุ่มอารักขาพืช สำนักงานเกษตรจังหวัดสุรินทร์ เปิดเผยถึงสถานการณ์ราคาน้ำมันที่ปรับตัวสูงขึ้นอย่างต่อเนื่อง โดยล่าสุด 26 มีนาคม 2569 มีการปรับราคาขึ้นถึง 6 บาท/ลิตร ซึ่งส่งผลกระทบต่อโดยตรงและรุนแรงต่อพี่น้องเกษตรกรทั้งในจังหวัดสุรินทร์และทั่วประเทศ, โดยเปรียบเทียบผลกระทบนี้เป็น "คลื่น 3 ชั้น" ที่ถาโถมเข้าไปภาคการเกษตร จากต้นทุนจากเครื่องจักรกล เกษตรกรต้องแบกรับภาระค่าน้ำมันที่ใช้ในการไถและเตรียมดินที่สูงขึ้น ราคาน้ำมันปุ๋ยเคมีพุ่งสูง เนื่องจากอุตสาหกรรมปุ๋ยต้องพึ่งพาน้ำมันและก๊าซในการผลิต ทำให้ราคาปุ๋ยขยับตัวสูงขึ้นตามอย่างเลี่ยงไม่ได้ และ ค่าขนส่งสินค้า ต้นทุนการเคลื่อนย้ายผลผลิตทางการเกษตรไปยังตลาดหรือโรงสีปรับตัวสูงขึ้นตามราคาน้ำมัน

ดร.ศรีสุดา ระบุว่า ปัจจุบันผลกระทบไม่ได้อยู่ในระดับเผื่อระวังอีกต่อไป แต่ถือเป็นภาวะ "กระทบหนัก" โดยเฉพาะในช่วงการเตรียมดิน ส่วนการทำนา คาดว่าเกษตรกรบางส่วนน่าจะ ชะลอการทำนาหรือทำนาช้ากว่าปีที่ผ่านมา เนื่องจากขาดแคลนทุนทรัพย์และแบกรับต้นทุนค่าน้ำมันไม่ไหว นอกจากนี้ยังมีสิ่งที่น่ากังวลคือ การถูกกดราคาผลผลิต จากพ่อค้าคนกลางหรือโรงสี เพื่อชดเชยกับค่าขนส่งที่สูงขึ้น ซึ่งเกษตรกรรายย่อยจะเสียเปรียบอย่างมากเนื่องจากขาดอำนาจต่อรอง

ซึ่งทางสำนักงานเกษตรจังหวัดสุรินทร์และกระทรวงเกษตรและสหกรณ์ ได้เร่งรณรงค์ให้เกษตรกรปรับตัวเพื่อความอยู่รอดผ่านแนวทางต่าง ๆ เช่น การลดใช้สารเคมี โดยส่งเสริมให้เกษตรกรหันมาใช้ ปุ๋ยอินทรีย์ และฮอร์โมนต่าง ๆ แทนปุ๋ยเคมีที่มีราคาแพง ซึ่งนอกจากจะลดต้นทุนแล้วยังมีประสิทธิภาพดีต่อดินในระยะยาว การบริหารจัดการด้วยเทคโนโลยี โดยแนะนำให้มีการตรวจ

วิเคราะห์ดินก่อนใส่ปุ๋ย เพื่อใช้ปุ๋ยให้ตรงตามความต้องการของพืชและลดการสิ้นเปลือง รวมถึงการส่งเสริมใช้ โซลาร์เซลล์ เพื่อเป็นพลังงานทางเลือก, สนับสนุนการรวมกลุ่มเป็น "เกษตรแปลงใหญ่" หรือสหกรณ์ เพื่อสร้างอำนาจต่อรองในการจำหน่ายผลผลิต และการบริหารจัดการจ้างเครื่องจักรกลร่วมกันเพื่อหารเฉลี่ยค่าขนส่งและค่าน้ำมัน แนะนำให้ปลูกพืชที่ใช้น้ำน้อยและใช้เครื่องจักรน้อย เช่น พืชสมุนไพร (ขมิ้นชัน, กระชาย) และเน้นการแปรรูปผลผลิตเพื่อเพิ่มมูลค่า

ในส่วนของมาตรการภาครัฐ รัฐบาลมีแนวทางช่วยเหลือผ่าน โครงการสนับสนุนปัจจัยการผลิต (ไร่ละพัน) และการดูแลราคาปุ๋ยผ่านกระทรวงพาณิชย์เพื่อบรรเทาความเดือดร้อนในเบื้องต้น

ดร.ศรีสุดาฯ ฝากเน้นย้ำให้เกษตรกรต้อง วางแผนการผลิตอย่างรอบคอบ และหันมาพึ่งพาตนเอง โดยการรวมกลุ่มกันให้เข้มแข็ง เพื่อลดต้นทุนให้ต่ำที่สุดเท่าที่จะทำได้ วิกฤตการณ์น้ำมันและผลกระทบจากสงครามในครั้งนี้ ถือเป็นภาคบังคับที่ทำให้ภาคการเกษตรต้องเร่งปรับตัวสู่ระบบเกษตรอินทรีย์และการพึ่งพาตนเองอย่างยั่งยืนเพื่อความอยู่รอด



เกษตรกรจังหวัดสุรินทร์ชี้ วิกฤตน้ำมันพุ่งกระทบหนักภาคเกษตร แนะนำเกษตรกรปรับตัวใช้ปุ๋ยอินทรีย์-รวมกลุ่มลดต้นทุนผู้สูงGRAMราคา

ดร.ศรีสุดา ศรีละ หัวหน้ากลุ่มอารักขาพืช สำนักงานเกษตรจังหวัดสุรินทร์ เปิดเผยถึงสถานการณ์ราคาน้ำมันที่ปรับตัวสูงขึ้นอย่างต่อเนื่อง โดยล่าสุด วันนี้ (26 มีนาคม 2569) มีการปรับราคาขึ้นถึง 6 บาท/ลิตร ซึ่งส่งผลกระทบต่อตรงและรุนแรงต่อพี่น้องเกษตรกรทั้งในจังหวัดสุรินทร์และทั่วประเทศ, โดยเปรียบเทียบผลกระทบนี้เป็น "คลื่น 3 ชั้น" ที่ถาโถมเข้าใส่ภาคการเกษตร คือ ต้นทุนจากเครื่องจักรกลที่เกษตรกรต้องแบกรับภาระค่าน้ำมันที่ใช้ในการไถและเตรียมดินที่สูงขึ้น ราคาน้ำมันปุ๋ยสูงเนื่องจากอุตสาหกรรมปุ๋ยต้องพึ่งพาน้ำมันและก๊าซในการผลิต ทำให้ราคาปุ๋ยขยับตัวสูงขึ้นตามอย่างเลี่ยงไม่ได้ รวมไปถึงค่าขนส่งสินค้าที่ทำให้ต้นทุนการเคลื่อนย้ายผลผลิตทางการเกษตรไปยังตลาดหรือโรงสีปรับตัวสูงขึ้นตามราคาน้ำมัน

ดร.ศรีสุดา ระบุว่า ปัจจุบันผลกระทบไม่ได้อยู่ในระดับเฝ้าระวังอีกต่อไป แต่ถือเป็นภาวะ "กระทบหนัก" โดยเฉพาะในช่วงการเตรียมดิน ส่วนการทำนา คาดว่าเกษตรกรบางส่วนน่าจะชะลอการทำนาหรือทำนาช้ากว่าปีที่ผ่านมา เนื่องจากขาดแคลนทุนทรัพย์และแบกรับต้นทุนค่าน้ำมันไม่ไหว นอกจากนี้ยังมีสิ่งที่น่ากังวลคือ การถูกกดราคาผลผลิตจากพ่อค้าคนกลางหรือโรงสี เพื่อชดเชยกับค่าขนส่งที่สูงขึ้น ซึ่งเกษตรกรรายย่อยจะเสียเปรียบอย่างมากเนื่องจากขาดอำนาจต่อรอง

ซึ่งทางสำนักงานเกษตรจังหวัดสุรินทร์และกระทรวงเกษตรและสหกรณ์ ได้เร่งรณรงค์ให้เกษตรกรปรับตัวเพื่อความอยู่รอดผ่านแนวทางต่าง ๆ เช่น การลดใช้สารเคมี โดยส่งเสริมให้เกษตรกรหันมาใช้ ปุ๋ยอินทรีย์ และฮอร์โมนต่าง ๆ แทนปุ๋ยเคมีที่มีราคาแพง ซึ่งนอกจากจะลดต้นทุนแล้วยังมีประสิทธิภาพดีต่อดินในระยะยาว การบริหารจัดการด้วยเทคโนโลยี โดยแนะนำให้มีการตรวจวิเคราะห์ดินก่อนใส่ปุ๋ย เพื่อใช้ปุ๋ยให้ตรงตาม

ความต้องการของพืชและลดการสิ้นเปลือง รวมถึงการส่งเสริมใช้ โซลาร์เซลล์ เพื่อเป็นพลังงานทางเลือก การสนับสนุนการรวมกลุ่มเป็น "เกษตรแปลงใหญ่" หรือสหกรณ์ เพื่อสร้างอำนาจต่อรองในการจำหน่ายผลผลิต และการบริหารจัดการจ้างเครื่องจักรกลร่วมกันเพื่อหารเฉลี่ยค่าขนส่งและค่าน้ำมัน การปลูกพืชที่ใช้น้ำน้อยและใช้เครื่องจักรน้อย เช่น พืชสมุนไพร (ขมิ้นชัน, กระจ่าง) และเน้นการแปรรูปผลผลิตเพื่อเพิ่มมูลค่า

ในส่วนของมาตรการภาครัฐ รัฐบาลมีแนวทางช่วยเหลือผ่านโครงการสนับสนุนปัจจัยการผลิต (ไร่ละพัน) และการดูแลราคาปุ๋ยผ่านกระทรวงพาณิชย์เพื่อบรรเทาความเดือดร้อนในเบื้องต้น

ดร.ศรีสุดาฯ ฝากเน้นย้ำให้เกษตรกรต้อง วางแผนการผลิตอย่างรอบคอบ และหันมาพึ่งพาตนเองโดยการรวมกลุ่มกันให้เข้มแข็ง เพื่อลดต้นทุนให้ต่ำที่สุดเท่าที่จะทำได้ วิกฤตการณ์น้ำมันและผลกระทบจากสงครามในครั้งนี้ ถือเป็นภาคบังคับที่ทำให้ภาคการเกษตรต้องเร่งปรับตัวสู่ระบบเกษตรอินทรีย์และการพึ่งพาตนเองอย่างยั่งยืนเพื่อความอยู่รอด

สวท.สุรินทร์ FM 97.50 MHz.

ดร.ศรีสุดา ศรีละ
หัวหน้ากลุ่มอารักขาพืช
สมบ.เกษตร จ.สุรินทร์

09:44:37 สวท.สุรินทร์ รายการข่าวเมืองช้าง LIVE

Facebook Fanpage ของ สวท.สุรินทร์ เวลา 09.10 - 10.00 น. <<<

ป้องกันโรคพุ่มแจ้..ในมันสำปะหลัง จ.นครราชสีมา



อีสานวันนี้
NBT ภาคอีสาน

พุ่มแจ้สูง เดือนมีนาคม - เมษายน อันตรายที่สุด สคร.7 ขอนแก่น เพย 5 ปีที่ผ่านมาเดือนเมษายน เสียชีวิ

LIVE NBT-ภาคอีสาน

อีสานวันนี้
ออกอากาศทุกวันจันทร์ - เสาร์ 15.00-16.00 น.
“ข่าวสารก้าวไกล รักถิ่นไทยอีสาน”

NBT ภาคอีสาน · ติดตาม

ช่อง 11

ป้องกันโรคพุ่มแจ้..ในมันสำปะหลัง

ส่วนบริหารจัดการโรครักกินภาคตะวันออกเฉียงเหนือจังหวัดขอนแก่น



รองผู้ว่าฯ ลำพูน เปิดงาน **"Green Gain Hub"**
และการจับคู่ธุรกิจระดับจังหวัด ตามโครงการส่งเสริม
การเกษตรที่เป็นมิตรกับสิ่งแวดล้อม

26/03/2569 | 148 |

รองผู้ว่าฯ ลำพูน เปิดงาน **"Green Gain Hub"** และ
การจับคู่ธุรกิจระดับจังหวัด ตามโครงการส่งเสริมการเกษตรที่
เป็นมิตรกับสิ่งแวดล้อม นำร่องการเชื่อมโยงวัสดุเหลือใช้ทาง
การเกษตร กับอุตสาหกรรมชีวมวล เป็นการส่งเสริมการเกษตร
ที่เป็นมิตรต่อสิ่งแวดล้อม

วันพฤหัสบดี ที่ 26 มีนาคม 2569 เวลา 10.30 น. ที่
ห้องประชุม SURISE กัซซัน พาโนรามา กอล์ฟ คลับ ตำบล
มะเขือแจ้ อำเภอเมือง จังหวัดลำพูน นายปิยพงศ์ ชูวงศ์ ผู้ว่า
ราชการจังหวัดลำพูน มอบหมายให้นางสาวเบญจวรรณ มีเฟือก
รองผู้ว่าราชการจังหวัดลำพูน เป็นประธานในพิธีเปิดงาน
"Green Gain Hub" และการจับคู่ธุรกิจ ระดับจังหวัด
ตามโครงการส่งเสริมการเกษตรที่เป็นมิตรกับสิ่งแวดล้อม
ประจำปีงบประมาณ พ.ศ.2569 โดยมี นางจงกล เพ็ง

วัน เกษตรจังหวัดลำพูน กล่าวรายงาน มีหัวหน้าส่วนราชการ
จังหวัดลำพูน ผู้ประกอบการ เกษตรกร เจ้าหน้าที่และหน่วยงาน
ที่เกี่ยวข้องเข้าร่วม

เกษตรจังหวัดลำพูน กล่าวว่า จังหวัดลำพูน โดยสำนักงาน
เกษตรจังหวัดลำพูน ดำเนินงานโครงการส่งเสริมการเกษตรที่
เป็นมิตรกับสิ่งแวดล้อม ประจำปีงบประมาณ 2569 ใน
กิจกรรมการตั้งศูนย์กลางการสร้างมูลค่าเพิ่มวัสดุเหลือใช้ทาง
การเกษตร หรือ **"Green Gain Hub"** เพื่อทำหน้าที่เป็น
ศูนย์กลางการรวบรวม การแปรรูปเบื้องต้น การรับซื้อวัสดุเหลือ
ใช้จากเกษตรกร และกิจกรรมการจับคู่ธุรกิจ เพื่อนำร่องการ
เชื่อมโยงวัสดุเหลือใช้ทางการเกษตร กับอุตสาหกรรมชีวมวล
ซึ่งเป็นการส่งเสริมการเกษตรที่เป็นมิตรต่อสิ่งแวดล้อม ลดการ
เผาในพื้นที่การเกษตร เสริมสร้างการมีส่วนร่วมของเกษตรกร
และชุมชนในการบริหารจัดการพื้นที่ และแก้ไขปัญหาการเผา
ในพื้นที่การเกษตร สร้างรายได้ และมูลค่าเพิ่มจากวัสดุเหลือใช้
ทางการเกษตร โดยจังหวัดลำพูนมีวัสดุเหลือใช้ทางการเกษตร
จากข้าว ลำไย และข้าวโพดเลี้ยงสัตว์

สำหรับ งาน **"Green Gain Hub"** และการจับคู่
ธุรกิจ ในวันนี้ มีเป้าหมายเกษตรกรและผู้เข้าร่วมงาน จำนวน
50 ราย กิจกรรมภายในงานประกอบด้วย การเปิดป้ายศูนย์

"Green Gain Hub", การจับคู่ธุรกิจ (MOU), เวิร์กช็อปให้ความรู้ในหัวข้อต่างๆที่สำคัญ ได้แก่ เรื่องการบริหารจัดการเชื้อเพลิงและแนวทางในการแก้ไข โดยสถานีพัฒนาที่ดินลำพูน , เรื่องการเพิ่มมูลค่าจากเศษวัสดุเหลือใช้ทางการเกษตร โดยมหาวิทยาลัยแม่โจ้, กิจกรรมการแบ่งกลุ่มและสร้างเครือข่าย โดยสำนักงานเกษตรจังหวัดลำพูน, การนำเสนอแผนการดำเนินงานของแต่ละกลุ่ม และรับคำแนะนำจากหน่วยงานที่เกี่ยวข้อง โดยสำนักงานเกษตรจังหวัดลำพูน , บรรยายให้ความรู้ การจัดการระบบจัดเก็บและการขนส่งเศษวัสดุเหลือใช้ทางการเกษตรของพืชไร่ตามความต้องการของตลาดในปัจจุบัน โดย บริษัท ทีดี 2019(ประเทศไทย) จำกัด , บรรยายให้ความรู้ การจัดการระบบจัดเก็บและการขนส่งเศษวัสดุเหลือใช้ทางการเกษตรของพืชไม้ผลตามความต้องการของตลาดในปัจจุบัน โดย บริษัท สห โคอเจน กรีน จำกัด รวมถึงการจัดแสดงนิทรรศการจากหน่วยงานที่มาร่วมบูรณาการประกอบด้วย 1. สถานีพัฒนาที่ดินลำพูน 2. ศูนย์วิจัยและพัฒนาการเกษตร 3. สำนักงานพลังงานจังหวัดลำพูน 4. สำนักงานปศุสัตว์จังหวัดลำพูน 5. ศูนย์วิจัยและพัฒนาอาหารสัตว์ 6. สถานีเรดาร์ฝนหลวง 7. ศูนย์เพาะชำกล้าไม้ 8. วิทยาลัยพลังงานทดแทน มหาวิทยาลัยแม่โจ้ อีกทั้ง

ได้รับความร่วมมือจากส่วนราชการต่างๆ ที่เกี่ยวข้อง และ
ภาคเอกชน ที่ให้การสนับสนุนและมีส่วนร่วมในการจัดงานอีก
ด้วย.

เกษตรจังหวัดอุดรธานี จัด “Big Cleaning Day ยกระดับสวนผลไม้คุณภาพสู่การส่งออก”



สำนักงานเกษตรจังหวัดอุดรธานี สนองนโยบายกรมส่งเสริมการเกษตร ส่งเสริมและพัฒนาสินค้าเกษตรอัตลักษณ์พื้นถิ่นสู่ห่วงโซ่อุปทานเศรษฐกิจ จัดกิจกรรม “Big Cleaning Day ยกระดับสวนผลไม้คุณภาพสู่การส่งออก” คัดเลือกมะม่วงน้ำดอกไม้หนองวัวชอขึ้นทะเบียนสิ่งบ่งชี้ทางภูมิศาสตร์ จัดเวทีแลกเปลี่ยนเรียนรู้เครือข่ายผู้ปลูกมะม่วงส่งออก

วันที่ 25 มีนาคม 2569 ที่กลุ่มแปลงใหญ่มะม่วง ตำบลกุดหมากไฟ อำเภอหนองวัวชอ จังหวัดอุดรธานี นางอัญชลี สุวจิตตานนท์ อธิบดีกรมส่งเสริมการเกษตร เป็นประธานเปิดกิจกรรม “Big Cleaning Day ยกระดับสวนผลไม้คุณภาพสู่การส่งออก” ประจำปี 2569 โดยมีนายราชันย์ ชุ่นหัว ผู้ว่าราชการจังหวัดอุดรธานี นายอิทธิพล สุยะลา นายอำเภอหนองวัวชอ หัวหน้าส่วนราชการ ข้าราชการและเจ้าหน้าที่ในสังกัดกระทรวงเกษตรและสหกรณ์ และเกษตรกร ร่วมกิจกรรมรวมกว่า 300 คน

นายสมพร นามพิลา เกษตรจังหวัดอุดรธานี กล่าวว่า ตามที่กรมส่งเสริมการเกษตร ได้จัดทำโครงการส่งเสริมและพัฒนาสินค้าเกษตรอัตลักษณ์พื้นถิ่นเข้าสู่ห่วง

โซ่อุปทานเศรษฐกิจสร้างสรรค์ ในปี พ.ศ. 2568 สำนักงานเกษตรจังหวัดอุดรธานี ได้คัดเลือกมะม่วงน้ำดอกไม้ อำเภอนองวัวซอ เข้าร่วมโครงการพัฒนาไปสู่การขอขึ้นทะเบียนสิ่งบ่งชี้ทางภูมิศาสตร์ (GI) เพื่อประชาสัมพันธ์การขับเคลื่อนการดำเนินงานของกรมส่งเสริมการเกษตร ส่งเสริมภาพลักษณ์สินค้าเกษตรอัตลักษณ์พื้นถิ่นสู่ผู้บริโภค ให้มีความรู้ความเข้าใจถึงถิ่นกำเนิด เพื่อแลกเปลี่ยนข้อคิดเห็นและแนวทางแก้ไขที่เกี่ยวข้องตลอดห่วงโซ่อุปทาน สร้างความตระหนักรู้ด้านสุขอนามัยพืชให้กับเกษตรกรผู้ผลิตผลไม้ส่งออก สำนักงานเกษตรจังหวัดอุดรธานีจึงจัดกิจกรรมในวันนี้ขึ้น โดยแบ่งเป็น 5 ฐานเรียนรู้ ได้แก่ ฐานการผลิตมะม่วงในฤดู นอกฤดู, ฐานการเรียนรู้เกี่ยวกับโรคพืชและแมลงศัตรูพืชของมะม่วง, ฐานการเรียนรู้เรื่องดินและน้ำและปุ๋ยสังเคราะห์, ฐานระบบการให้น้ำในสวนมะม่วง และฐานการผลิตมะม่วงคุณภาพเพื่อการส่งออก พร้อมกันนี้ภายในงานยังจัดให้มีเวทีแลกเปลี่ยนเรียนรู้ เครือข่ายผู้ปลูกมะม่วงและผู้ประกอบการส่งออก เพื่อให้ผู้เข้าร่วมกิจกรรมทุกคนจะมีความรู้ความเข้าใจด้านสุขอนามัยพืชในมะม่วงเพื่อการส่งออก โดยเฉพาะเกษตรกรผู้ผลิตมะม่วง ซึ่งจะทำให้ผลผลิตมีความปลอดภัย มีมาตรฐานเป็นที่ยอมรับของผู้บริโภคทั้งในและต่างประเทศ

จังหวัดอุดรธานีมีไม้ผลที่มีความโดดเด่น ได้แก่ มะม่วงน้ำดอกไม้ และกล้วยหอมทอง โดยมะม่วงน้ำดอกไม้ ถือเป็นผลไม้เศรษฐกิจที่มีชื่อเสียงและศักยภาพในการส่งออก มีมาตรฐานเกษตรที่ดีและเหมาะสม (GAP) และมาตรฐานที่ประเทศคู่ค้ากำหนด สร้างความมั่นใจให้แก่ผู้บริโภค โดยในปี พ.ศ.2567 เกษตรกรเก็บเกี่ยวผลผลิตได้ 189,364 ตัน และในปี พ.ศ. 2568 เกษตรกรเก็บเกี่ยวผลผลิตได้เพิ่มขึ้นถึง 217,413 ตัน ก่อให้เกิดอาชีพและสร้างรายได้ให้กับคนในชุมชนเพิ่มขึ้น ปัจจุบันมีการปลูกมะม่วงน้ำดอกไม้ในเขตพื้นที่อำเภอนองวัวซอ รวมเนื้อที่ปลูกประมาณ 5,893 ไร่ สามารถผลิตมะม่วงทั้งในฤดู และนอกฤดู ซึ่งในการผลิตมะม่วง เกษตรกรต้องใช้ประสบการณ์ ความชำนาญส่วนบุคคลในการวางแผนการผลิตมะม่วงและการดูแลเพื่อให้ผลผลิตที่ได้มีคุณภาพดี สร้างมูลค่าเพิ่มด้วยอัตลักษณ์และมาตรฐานการรับรอง ที่สามารถทำให้ส่งออกสู่ตลาดสากลได้เพิ่มมากขึ้น.

นางอัญชลี สุวจิตตานนท์ อธิบดีกรมส่งเสริมการเกษตร กล่าวว่า กระทรวงเกษตรและสหกรณ์ได้กำหนดแนวทางการส่งเสริมและพัฒนาสินค้าเกษตรอัตลักษณ์พื้นถิ่นในพื้นที่ต่างๆ ที่เป็นพื้นที่การผลิตไม้ผลเศรษฐกิจที่มีศักยภาพของประเทศไทย โดย

การบริหารจัดการผลผลิตและจัดทำแผนการผลิตในพื้นที่ให้ประสบความสำเร็จ สร้างมูลค่าเพิ่มให้สินค้าไม้ผลอัตลักษณ์ ได้อย่างยั่งยืน ยกย่องความเป็นอยู่ของเกษตรกรให้มั่นคง ทั้งในด้านการพัฒนาความรู้ด้านการผลิต การตลาด และส่งเสริมให้เป็น ไม้ผลอัตลักษณ์ประจำถิ่น โดยบูรณาการความรู้ในด้านต่างๆ ร่วมกันกับหน่วยงานภาคี เพื่อพัฒนาประสิทธิภาพแหล่งผลิตให้สามารถสร้างมูลค่าและส่งเสริมให้เกษตรกรสร้างอาชีพและรายได้ ตลอดจนการใช้ประโยชน์จากอัตลักษณ์ในพื้นที่เชื่อมโยงสู่การส่งเสริมการเกษตรในด้านอื่นๆ เช่น การท่องเที่ยวเชิงเกษตร ตลาดเกษตรกร หรือศูนย์เรียนรู้การเพิ่มประสิทธิภาพการผลิตสินค้า เป็นการดำเนินงานแบบบูรณาการการทำงานร่วมกันระหว่างเกษตรกรและหน่วยงานที่เกี่ยวข้องตลอดห่วงโซ่อุปทาน เพื่อยกระดับการผลิตสินค้าเกษตรอัตลักษณ์พื้นถิ่นให้มีคุณภาพ ปลอดภัย และสอดคล้องกับมาตรฐานสากล เป็นการควบคุมคุณภาพและปรับปรุงสินค้าให้เป็นที่ต้องการของผู้บริโภค

จากแนวทางดังกล่าว กรมส่งเสริมการเกษตรซึ่งมีหน้าที่ดูแลพี่น้องเกษตรกรในพื้นที่ ได้จัดสรรงบประมาณและโครงการต่างๆ มาสนับสนุนช่วยเหลือพี่น้องเกษตรกรทั้งในภาพการรวมกลุ่ม เช่น แปลงใหญ่ วิสาหกิจชุมชน กลุ่มส่งเสริมอาชีพการเกษตร และเกษตรกรรายเดี่ยว คือ **Smart Farmer** และ **Young Smart Farmer** โดยให้ความสำคัญทั้งพืชทั่วไป และพืชที่เป็นสินค้ามูลค่าสูง อย่างเช่น ไม้ผล ในส่วนของการจัดกิจกรรมในวันนี้กรมส่งเสริมการเกษตร ได้ให้ความสำคัญเกี่ยวกับการจัดการผลไม้ในภาคตะวันออกเฉียงเหนือ คือ มะม่วง ซึ่งเป็นไม้ผลที่เพิ่มมูลค่าและสร้างรายได้ให้กับเกษตรกรเป็นจำนวนมาก และเป็นไม้ผลที่สำคัญทางเศรษฐกิจ เนื่องจากมีการส่งออกผลผลิตไปประเทศคู่ค้าในรูปของผลสดจำนวนมาก ดังนั้นเพื่อให้เกิดการพัฒนาคุณภาพผลไม้ให้มีประสิทธิภาพ จึงต้องมีการสร้างความเข้าใจด้านสุขอนามัยและมาตรฐานการผลิตพืชในผลไม้ส่งออกที่สำคัญให้กับเกษตรกรให้เกิดความเข้าใจในการดำเนินการอย่างถูกต้อง

โอกาสนี้อธิบดีกรมส่งเสริมการเกษตร ฝากแนวทางการดำเนินงานและจัดการในการทำเกษตรไปยังเกษตรกร ขอคำแนะนำและจัดการให้ถูกหลักวิชาการ โดยเฉพาะเรื่องการใช้ปุ๋ย 4 ถูก “ ถูกสูตร ถูกอัตรา ถูกเวลา ถูกวิธี ” จะช่วยการจัดการคุณภาพของผลไม้ และช่วยลดต้นทุนให้เกษตรกรได้อีกทางหนึ่งด้วย

..... ทีมข่าวส.ปชส.อด. ศรีภูมิ ทองใหญ่ ณ อยุธยา ข่าว/ภาพ



ศรีสะเกษ เสริมศักยภาพเกษตรกรใช้น้ำอย่างรู้คุณค่า อีสานเช้านี้ NBT UBON 230369

nbtubon@news
nbt11 ผู้ติดตาม 4.71 พัน คน [ติดตาม](#)

👍 1 🗨️ 📄 แชร์ 📌 ตาม 📖 บันทึก 📄 ดาวน์โหลด [ดาวน์โหลด](#) ⋮



เกษตรอำเภอเสนา จังหวัดตรัง ลงพื้นที่ให้บริการขึ้นทะเบียนและปรับปรุงทะเบียนเกษตรกร
ประจำปี 2569 พื้นที่ตำบลกะลาเส



วันนี้ (26 มีนาคม 2569) นางสาวสุนรัตน์ ตรีภคตรอง เกษตรอำเภอเสนา มอบหมายให้ นางสาวรติยา ก้องกำร นักวิชาการส่งเสริมการเกษตรชำนาญการ นางสาวบุบผา สมาธิ และ นางสาวอรณิช คະເນຍ นักวิชาการส่งเสริมการเกษตรปฏิบัติการ เจ้าหน้าที่สำนักงาน เกษตรอำเภอเสนา ร่วมกับผู้นำชุมชน ให้บริการขึ้นทะเบียนและปรับปรุงทะเบียน เกษตรกร บ้านพรุเตย ณ ศาลาหน้าหมู่บ้าน หมู่ที่ 4 ตำบลกะลาเส อำเภอเสนา จังหวัดตรัง โดยมีเกษตรกรมารับบริการขึ้นทะเบียนและปรับปรุงทะเบียนเกษตรกร จำนวน 77 คน

วัตถุประสงค์การขึ้นทะเบียนและปรับปรุงทะเบียนเกษตรกร เพื่อปรับปรุงข้อมูลการปลูกพืชในพื้นที่ที่มีความถูกต้องเป็นปัจจุบัน และเพื่อรองรับโครงการหรือมาตรการต่างๆ จากทางภาครัฐ การขึ้นทะเบียนเกษตรกรในพื้นที่อำเภอสีเกอนั้น เกษตรกรจะต้องนำเอกสารสิทธิ์ที่ดินฉบับจริงหรือสำเนาเอกสารที่ดินที่มีตราประทับของหน่วยงานหรือสถาบันการเงิน มายื่นแสดงเพื่อขอปรับปรุงข้อมูลให้เป็นปัจจุบัน ณ สำนักงานเกษตรอำเภอสีเกา โดยสามารถใช้บริการได้ในวันและเวลาราชการ หรือจุดให้บริการในพื้นที่ที่มีการให้บริการตามความเหมาะสม



เกษตรอำเภอปะเหลียน จังหวัดตรัง ลงพื้นที่ปรับปรุงทะเบียนเกษตรกร ปี 2569 (ตำบลทุ่งยาว)



วันนี้ (26 มีนาคม 2569) นายสุภัทร คงด้วง เกษตรอำเภอปะเหลียน จังหวัดตรัง มอบหมายให้เจ้าหน้าที่สำนักงานเกษตรอำเภอปะเหลียน ร่วมกับผู้นำชุมชน ลงพื้นที่ให้บริการปรับปรุงทะเบียนเกษตรกร ปี 2569 ในพื้นที่หมู่ที่ 3 ตำบลทุ่งยาว อำเภอปะเหลียน จังหวัดตรัง ซึ่งมีเกษตรกรมาแจ้งปรับปรุงทะเบียนเกษตรกร จำนวน 43 ครัวเรือน

ทั้งนี้เพื่อให้ข้อมูลการเพาะปลูกในพื้นที่ที่มีความถูกต้องเป็นปัจจุบัน รองรับโครงการหรือมาตรการต่างๆ จากทางภาครัฐ พร้อมทั้งได้ประชาสัมพันธ์ สร้างการรับรู้ ตามประกาศกระทรวงเกษตรฯ ห้ามเผาในพื้นที่การเกษตรทุกกรณี ดังนี้

1. วันที่ 1 กุมภาพันธ์ 2569 - 31 มีนาคม 2569 "ห้ามเผาในพื้นที่การเกษตรทุกกรณี"
2. เกษตรกรที่มีประวัติการเผาในช่วงเวลาดังกล่าว จะไม่ได้รับสิทธิ์ เข้าร่วมโครงการสนับสนุนหรือช่วยเหลือต่าง ๆ ของกระทรวงเกษตรฯ ทุกโครงการเป็นเวลา 2 ปี ตั้งแต่ 1 เมษายน 2569 ถึง 31 มีนาคม 2571 "ยกเว้นการช่วยเหลือเกษตรกรผู้ประสบภัยพิบัติด้านการเกษตร"
3. ให้นำหน่วยงานทุกหน่วยงานที่จะดำเนินโครงการที่เกี่ยวข้องกับการสนับสนุนและพัฒนาศักยภาพเกษตรกร ให้กำหนดคุณสมบัติของเกษตรกรผู้เข้าร่วมว่า "ต้องไม่เป็นผู้ที่มีประวัติการเผาในพื้นที่การเกษตรตามประกาศนี้"



และสำนักงานส่งเสริมการปกครองท้องถิ่น ขอความร่วมมือประชาสัมพันธ์สร้างการรับรู้ให้ประชาชนในพื้นที่รา

เกษตรจังหวัดกำแพงเพชร จัดตั้ง "Green Gain Hub" ระดับจังหวัด

สถานีวิทยุโทรทัศน์แห่งประเทศไทย จังหวัดพิษณุโลก

ติดตาม

0 0 0 0 0 0 0 0 0 0

เกษตรอำเภอเสนา จังหวัดตรัง ลงพื้นที่ติดตามให้คำแนะนำและตรวจประเมินแปลงเบื้องต้นให้แก่เกษตรกรที่ขอรับรองมาตรฐาน GAP



เกษตรอำเภอเสนา จังหวัดตรัง ลงพื้นที่ติดตามให้คำแนะนำและตรวจประเมินแปลงเบื้องต้นให้แก่เกษตรกรที่ขอรับรองมาตรฐาน GAP

วันนี้ (26 มีนาคม 2569) นางสาวสุนรรัตน์ ตรีกรทอง เกษตรอำเภอเสนา มอบหมายให้นายไพโรจน์ เพชรจำรัส และ นางสาวอรณิช คณะย์ นักวิชาการส่งเสริมการเกษตรปฏิบัติการ ลงพื้นที่ติดตามให้คำแนะนำและตรวจประเมินแปลงเบื้องต้นให้แก่เกษตรกรที่ขอรับรองมาตรฐาน GAP ตามโครงการระบบส่งเสริมเกษตรแบบแปลงใหญ่เพื่อปรับเปลี่ยนผลผลิตการผลิต จำนวน 2 ราย 3 แปลง พื้นที่รวม 7 ไร่

โดยสินค้าที่เกษตรกรขอรับรองมาตรฐาน ได้แก่ ทุเรียนพันธุ์หมอนทอง ได้ให้คำแนะนำเรื่อง การป้องกันกำจัดศัตรูพืชที่เหมาะสม การใช้สารเคมีป้องกันกำจัดศัตรูพืช ซึ่งเกษตรกรต้องมีความรู้ความเข้าใจเกี่ยวกับวัตถุอันตรายทางการเกษตรก่อนนำมาใช้ และหลักเกณฑ์อื่นๆ ตามหลักเกณฑ์ของมาตรฐาน GAP ณ หมู่ที่ 6 ตำบลไม้ฝาด อำเภอเสนา จังหวัดตรัง

เกษตรอำเภอเสนา จังหวัดตรัง ลงพื้นที่สำรวจจุดความร้อน ตำบลไม้ฝาด อำเภอเสนา จังหวัดตรัง



วันนี้ (26 มีนาคม 2569) นางสาวสุนรรัตน์ ตรีภคทอง เกษตรอำเภอเสนา มอบหมายให้ นายไพโรจน์ เพชรจำรัส และนางสาวอรณิช คณะณีย์ นักวิชาการส่งเสริมการเกษตรปฏิบัติการ พร้อมด้วย ผู้นำชุมชน และ อาสาสมัครเกษตรหมู่บ้าน ลงพื้นที่เพื่อสำรวจจุดความร้อนที่ได้รับข้อมูลจากสำนักงานเกษตรจังหวัดตรัง

โดยจากการสอบถาม พบว่า ได้มีการโค่นแปลงยางพารา ประมาณ 13 ไร่ หลังจากโค่นได้ กองเศษและกิ่งไม้ย่างไว้ตามมุมของแปลง โดยเจ้าของแปลงเป็นคนนอกพื้นที่ และมีบุคคลนอก(ไม่ใช่เจ้าของแปลง) เข้ามาเผากองเศษนี้ โดยผลการ ทั้งนี้ ได้มีการประชาสัมพันธ์เน้นย้ำ มาตรการ "งดเผา" พื้นที่เกษตรเพื่อลดฝุ่น PM 2.5 ในช่วงวิกฤต (1 กุมภาพันธ์ - 31 มีนาคม 2569)

เกษตรอำเภอย่านตาขาว จังหวัดตรัง ร่วมอบรมการประเมินและวิเคราะห์คุณภาพสินค้าเพื่อพัฒนาการตลาดผ่านการทดสอบทางประสาทสัมผัส (Sensory marketing design) จังหวัดนครศรีธรรมราช



นายปรมะ จันธนู เกษตรอำเภอย่านตาขาว มอบหมายให้นางแพรวพรรณ ทองพิทักษ์ พร้อมด้วยนายธีรภัทร์ บุญฤทธิ นักวิชาการส่งเสริมการเกษตรชำนาญการ นำเกษตรกรจากแปลงใหญ่ทุเรียนตำบลโพรงจระเข้ จำนวน 4 ราย และเจ้าหน้าที่กลุ่มส่งเสริมและพัฒนาการผลิต สำนักงานเกษตรจังหวัดตรัง เข้าร่วมอบรมการประเมินและวิเคราะห์คุณภาพสินค้าเพื่อพัฒนาการตลาดผ่านการทดสอบทางประสาทสัมผัส (Sensory marketing design) ณ โรงแรมแกรนด์ปาร์ค อำเภอเมืองนครศรีธรรมราช จังหวัดนครศรีธรรมราช

ทั้งนี้ มีวัตถุประสงค์เพื่อให้ผู้เข้ารับการอบรมได้รับทราบและแลกเปลี่ยนข้อมูลสถานการณ์การผลิตไม้ผลของไทย และฝึกปฏิบัติวิธีการประเมินคุณภาพของผลไม้ในทางวิชาการ เพื่อนำไปใช้ในการประเมินและสร้างเรื่องราวคุณลักษณะที่ดีของผลไม้อัตลักษณ์ในแต่ละจังหวัด อีกทั้งลงพื้นที่ศึกษาดูงานการผลิตทุเรียนคุณภาพ ใน

พื้นที่ตำบลกรงชิง อำเภอนบพิตำ จังหวัดนครศรีธรรมราช เพื่อนำความรู้ที่ได้จากการเข้าร่วมกิจกรรมในครั้งนี้ มาถ่ายทอดความรู้ต่อสมาชิกแปลงใหญ่ทุเรียน และนำความรู้มาปรับใช้ในแปลงทุเรียนของตนเองต่อไป

เกษตรอำเภอย่านตาขาว จังหวัดตรัง ลงพื้นที่ประชุมประจำเดือน พร้อมให้บริการขึ้นทะเบียน และปรับปรุงทะเบียนเกษตรกรประจำปี 2569 ในพื้นที่ตำบลโพรงจระเข้



วันนี้(26 มีนาคม 2569) นายปรมะ จันธนู เกษตรอำเภอย่านตาขาว มอบหมายให้นาง แพรพรรณ ทองพิทักษ์ นักวิชาการส่งเสริมการเกษตรชำนาญการ ร่วมกับนายเรืองชัย สมบัติทอง ผู้ใหญ่บ้าน หมู่ที่ 3 ตำบลโพรงจระเข้ และผู้ช่วยผู้ใหญ่บ้าน ลงพื้นที่ประชุม ประจำเดือน เพื่อชี้แจงหลักเกณฑ์การขึ้นทะเบียนเกษตรกร การขอรับการช่วยเหลือภัย พืชด้านพืช พร้อมให้บริการขึ้นทะเบียนและปรับปรุงทะเบียนเกษตรกรประจำปี 2569 ซึ่งเกษตรกรเข้ารับบริการจำนวน ๖5 ราย ณ ศาลาเอนกประสงค์ หมู่ที่ 3 ตำบลโพรง จระเข้ อำเภอย่านตาขาว จังหวัดตรัง เพื่อให้ข้อมูลการปลูกพืชในพื้นที่ของเกษตรกรมี ความถูกต้อง เป็นปัจจุบัน และเพื่อรองรับโครงการหรือมาตรการต่างๆ จากทางภาครัฐ ต่อไป

ทั้งนี้ ได้ประชาสัมพันธ์รณรงค์และบังคับใช้กฎหมาย "ห้ามเผาในพื้นที่เกษตร" เพื่อ แก้ปัญหาฝุ่น PM2.5 โดยกำหนดช่วงเวลาห้ามเผาเด็ดขาดในช่วงวิกฤต (1 กุมภาพันธ์ - 31 มีนาคม 2569) พร้อมบดลงโทษผู้ฝ่าฝืน เช่น ตัดสิทธิ์รับความช่วยเหลือจากภาครัฐ 2 ปี

และส่งเสริมเทคโนโลยี/นวัตกรรมจัดการวัสดุการเกษตรแทนการเผา เพื่อเกษตรกร
ปรับเปลี่ยนสู่การทำเกษตรยั่งยืนและปลอดภัย

จังหวัดสงขลาผืนที่หน่วยงานภาคเกษตร ขับเคลื่อนโครงการคลินิกเกษตรเคลื่อนที่ในพระราชานุเคราะห์ ลงพื้นที่อำเภอคลองหอยโข่ง ยกระดับบริการเชิงรุกถึงมือเกษตรกร



จังหวัดสงขลาผืนที่หน่วยงานภาคเกษตร ขับเคลื่อนโครงการคลินิกเกษตรเคลื่อนที่ในพระราชานุเคราะห์ ลงพื้นที่อำเภอคลองหอยโข่ง ยกระดับบริการเชิงรุกถึงมือเกษตรกร

จังหวัดสงขลาผืนที่หน่วยงานภาคเกษตร ขับเคลื่อนโครงการคลินิกเกษตรเคลื่อนที่ในพระราชานุเคราะห์ ลงพื้นที่อำเภอคลองหอยโข่ง ยกระดับบริการเชิงรุกถึงมือเกษตรกร

26 มีนาคม 2569 ที่ ศาลาประชาคมที่ว่าการอำเภอคลองหอยโข่ง จังหวัดสงขลา นายรัฐศาสตร์ ชิดชู ผู้ว่าราชการจังหวัดสงขลา ลงพื้นที่เป็นประธานในพิธีเปิดงานโครงการคลินิกเกษตรเคลื่อนที่ในพระราชานุเคราะห์ สมเด็จพระบรมโอรสาธิราชฯ สยามมกุฎราชกุมาร ครั้งที่ 2 ประจำปีงบประมาณ พ.ศ. 2569 โดยมีวัตถุประสงค์ เพื่อให้บริการด้านการเกษตรเชิงรุกแก่เกษตรกรในพื้นที่ ลดภาระการเดินทาง และเปิดโอกาสให้เกษตรกรเข้าถึงองค์ความรู้ เทคโนโลยี และนวัตกรรมทางการเกษตรได้อย่างทั่วถึงและมีประสิทธิภาพ มุ่งเน้นการสร้างกระบวนการเรียนรู้จากปัญหาจริง ควบคู่กับการสื่อสารแบบมีส่วนร่วม เพื่อให้การแก้ไขปัญหาด้านการเกษตรสอดคล้องกับความต้องการของเกษตรกรในพื้นที่

ในโอกาสนี้ นายประภาส หมีดเส็น นายอำเภอคลองหอยโข่ง นางปิยรัตน์ ลักกิตโร เกษตรและสหกรณ์จังหวัดสงขลา นายเจริญ โอมณี ประมงจังหวัดสงขลา นายวีรพันธ์ นิลวัตร หัวหน้ากลุ่มส่งเสริมและพัฒนาการผลิต ผู้แทนเกษตรจังหวัดสงขลา พร้อมด้วย หัวหน้าส่วนราชการในสังกัดกระทรวงเกษตรและสหกรณ์ หน่วยงานระดับจังหวัดและ อำเภอ องค์กรปกครองส่วนท้องถิ่น ผู้นำชุมชน และพี่น้องเกษตรกร เข้าร่วม

สำหรับการจัดงานในครั้งนี้ ได้ผนึกกำลังระหว่างหน่วยงานในสังกัดกระทรวงเกษตรและสหกรณ์ กระทรวงมหาดไทย กระทรวงการคลัง องค์กรปกครองส่วนท้องถิ่น ภาคเอกชน และภาคประชาชนในพื้นที่ และบูรณาการความร่วมมือจากทุกภาคส่วน ทั้ง หน่วยงานวิชาการ หน่วยงานส่งเสริม และหน่วยงานที่เกี่ยวข้อง เพื่อสนับสนุนให้ เกษตรกรสามารถพัฒนาการผลิตได้อย่างมีประสิทธิภาพ เปลี่ยนแนวคิดจากทำมากได้ น้อย เป็นทำน้อยได้มาก และมุ่งสู่การทำเกษตรที่เป็นมิตรต่อสิ่งแวดล้อม

ภายในงานยังได้จัดนิทรรศการให้ความรู้และให้บริการ “คลินิกเกษตร” จากหน่วยงาน ต่าง ๆ ทั้งภาครัฐและเอกชน รวมจำนวน 17 คลินิก อาทิ คลินิกดิน คลินิกชลประทาน คลินิกพืช คลินิกส่งเสริมการเกษตร คลินิกข้าว คลินิกการยางแห่งประเทศไทย คลินิกปศุสัตว์ คลินิกประมง คลินิกบัญชี คลินิกสหกรณ์ คลินิกปฏิรูปที่ดิน คลินิกเศรษฐกิจ การเกษตร คลินิกการคลัง คลินิกเกษตรและสหกรณ์ คลินิกบริการวิชาการ คลินิกกอง ส่งเสริมการเกษตร และคลินิกมหาวิทยาลัยสงขลานครินทร์ เพื่อให้คำปรึกษา แก้ไข ปัญหา และยกระดับการผลิตในภาคการเกษตรอย่างครบวงจร นอกจากนี้ยังมีการ จำหน่ายผลผลิตและผลิตภัณฑ์จากเกษตรกรและสถาบันเกษตรกรในพื้นที่อีกด้วย

ผู้ว่าราชการจังหวัดสงขลา กล่าวว่า โครงการคลินิกเกษตรเคลื่อนที่ในพระราชานุเคราะห์ ฯ ได้ดำเนินการมาตั้งแต่ปี พ.ศ. 2545 นับตั้งแต่ครั้งที่ทรงดำรงพระอิสริยยศเป็น สมเด็จพระบรมโอรสาธิราช ฯ สยามมกุฎราชกุมาร โดยทรงมีพระราชปณิธานในการ ยกย่องคุณภาพชีวิตของเกษตรกรไทย ให้สามารถเข้าถึงองค์ความรู้ เทคโนโลยี และ นวัตกรรมสมัยใหม่ เพื่อเพิ่มประสิทธิภาพการผลิตและพัฒนาคุณภาพผลผลิตทาง การเกษตรให้ได้มาตรฐาน พร้อมเน้นย้ำว่าในสถานการณ์ปัจจุบันที่โลกเผชิญความผัน

ผวน ทั้งด้านพลังงานและเศรษฐกิจ ภาคการเกษตรยังคงเป็นรากฐานสำคัญของประเทศ ในการสร้างความมั่นคงทางอาหาร การนำเทคโนโลยีมาประยุกต์ใช้ในการบริหารจัดการ น้ำ ดิน ปุ๋ย และกระบวนการผลิต จะช่วยลดการพึ่งพาสารเคมี ส่งเสริมสุขภาพของ ผู้บริโภค และเพิ่มขีดความสามารถในการแข่งขันของเกษตรกรไทยได้อย่างยั่งยืน

ภายหลังพิธีเปิด ผู้ว่าราชการจังหวัดสงขลา ได้ลงพื้นที่เยี่ยมชมบูรณิทรศาสตร์และพบปะ พูดคุยกับเกษตรกรอย่างใกล้ชิด เพื่อรับฟังปัญหาและให้กำลังใจในการประกอบอาชีพต่อไป

เกษตรกรชาวสวนทุเรียน ใน อ.เบตง จ.ยะลา ปรับตัวใช้เครื่องสูบน้ำโซลาร์เซลล์ ฝ่าวิกฤตน้ำมันขาดแคลนในภาคการเกษตร



เกษตรกรชาวสวนทุเรียน ใน อ.เบตง จ.ยะลา ปรับตัวใช้เครื่องสูบน้ำโซลาร์เซลล์ ฝ่าวิกฤตน้ำมันขาดแคลนในภาคการเกษตร

วันนี้ (25 มี.ค.69) สถานการณ์พลังงานจากการสู้รบในตะวันออกกลาง ส่งผลกระทบเป็นวงกว้าง รวมถึงในภาคการเกษตร ที่จำเป็นจะต้องใช้น้ำมันกับการทำการเกษตร ทั้งกับเครื่องสูบน้ำ ระบบไฟฟ้าในสวน และเครื่องจักรกลต่างๆ โดยในพื้นที่อำเภอเบตง จังหวัดยะลา ช่วงนี้เป็นช่วงที่ทุเรียนเริ่มออกดอก ติดผล ซึ่งจำเป็นจะต้องได้รับน้ำอย่างเพียงพอ ประกอบกับช่วงนี้เป็นฤดูแล้ง ฝนทิ้งช่วง ชาวสวนจึงต้องใช้น้ำจากลำธาร หรือบ่อเก็บน้ำของแต่ละสวน ที่ติดตั้งระบบเดินเครื่องสูบน้ำเพื่อรดต้นทุเรียนที่ปลูกไว้บนภูเขาสูง ทำให้ได้รับผลกระทบโดยตรง เมื่อขาดน้ำมันเชื้อเพลิงมาใช้กับเครื่องสูบน้ำส่งผลให้ต้นทุเรียนของเกษตรกรบางรายได้รับน้ำไม่เพียงพอจนยืนต้นตายแล้ว และการได้รับน้ำไม่เพียงพอจะส่งผลต่อผลผลิตที่ไม่ได้คุณภาพอีกด้วย

แต่ที่สวนทุเรียนของ เสียเต๋อ นายวิสุทธิ โชตน์ธนานันต์ เกษตรกรแปลงใหญ่ในตำบลตาเนาะแมเราะ อำเภอเบตง จังหวัดยะลา ได้หันมาใช้เครื่องสูบน้ำโซลาร์เซลล์ เป็นการใชพลังงานแสงอาทิตย์ทดแทนพลังงานจากน้ำมัน ในภาวะที่น้ำมันขาด

แคลน โดยเสียต่อเล่าว่า เมื่อก่อนที่สวนทุเรียนของตนใช้เครื่องสูบน้ำแรงดันสูง ต้องสูบน้ำจากน้ำลำธารด้านล่างของสวนทุเรียนขึ้นมา ต้องเอาแกลลอน 30 ลิตร ออกตลาดไปซื้อน้ำมันที่ปั๊มอาทิตย์ละครั้ง ประมาณ 200 ลิตร เพื่อมาเติมเครื่องสูบน้ำ แต่พอใช้นานไป เครื่องมีปัญหาบ่อยครั้ง เสียงดังรบกวน คุณน้ำไม่ขึ้น ใช้งานหนักจนมอเตอร์ร้อนจัด รวมถึงการเสื่อมสภาพของอะไหล่ กว่าจะเรียกช่างมาซ่อมเครื่องสูบน้ำที่สวนแต่ละครั้ง ใช้เวลา รวมถึงค่าใช้จ่ายในการซ่อมบำรุง ที่สำคัญสิ้นเปลืองค่าไฟอีกต่างหาก

จนกระทั่งมีตัวแทนฝ่ายขาย บริษัทเอกชน มานำเสนอระบบควบคุมเครื่องสูบน้ำ โซลาร์เซลล์ เลยตัดสินใจมาติดตั้งที่สวนทุเรียนของตน ในระยะแรกได้ดำเนินการติดตั้งเครื่องสูบน้ำโซลาร์เซลล์พร้อมอุปกรณ์ติดตั้งแผงโซลาร์เซลล์ จำนวน 4 เครื่อง ลงบ่อพักน้ำสวนทุเรียน จำนวน 2 บ่อ ในราคา 550,000 บาท ซึ่งหลังใช้ได้ไม่นาน ประหยัดค่าไฟ และค่าน้ำมันได้ 100% ช่วยลดต้นทุนในระยะยาวได้ดี ติดตั้งง่ายในพื้นที่ห่างไกลไฟฟ้า เหมาะกับสวนหรือพื้นที่ที่ไฟฟ้าเข้าไม่ถึง แก้ปัญหาไฟดับบ่อย หรือแรงดันไฟฟ้าไม่เสถียร เป็นพลังงานสะอาดเป็นมิตรต่อสิ่งแวดล้อม การบำรุงรักษาน้อยไม่ต้องเสียค่าน้ำมันเครื่องหรือน้ำมันเชื้อเพลิงเหมือนเครื่องสูบน้ำแบบเครื่องยนต์ และมีอายุการใช้งานนานถึง 20-25 ปี สามารถสูบน้ำดูแลสวนทุเรียนในพื้นที่ 200 ไร่ของ ได้ตลอดทั้งฤดูกาล ในอนาคตจะสร้างบ่อพักน้ำสวนทุเรียน เพิ่มอีก 3 บ่อ และติดตั้งเครื่องสูบน้ำโซลาร์เซลล์เพิ่มอีก จึงอยากเชิญชวนเพื่อนเกษตรกรหันมาใช้เครื่องสูบน้ำโซลาร์เซลล์ ลดต้นทุนในการใช้น้ำมันเชื้อเพลิง ลดต้นทุนการเกษตรได้เป็นอย่างดี

ด้าน นางสาวอรุณรัตน์ พิบูลย์ เกษตรอำเภอบางบาล กล่าวว่า วิฤตพลังงานในครั้งนี้ มีผลกระทบต่อเกษตรกรในพื้นที่เป็นอย่างมาก โดยเฉพาะชาวสวนทุเรียน ที่จำเป็นต้องใช้น้ำมัน เพื่อมาสูบน้ำ รดน้ำ ดูแลสวนทุเรียนในหน้าแล้ง จึงอยากแนะนำให้เกษตรกรชาวสวนทุเรียน หาพลังงานทางเลือกอื่นนำมาใช้กับสวนทุเรียน เช่น ระบบโซลาร์เซลล์เพื่อการเกษตร คือการนำพลังงานแสงอาทิตย์มาเปลี่ยนเป็นไฟฟ้า เพื่อลดต้นทุนค่าน้ำมัน ค่าไฟฟ้ามีการสูบน้ำ รดน้ำอัตโนมัติ ช่วยเพิ่มประสิทธิภาพ เป็นทางเลือกที่เห็นผลได้จริง

เกษตรบุรีรัมย์ประชุมขับเคลื่อนวิสาหกิจชุมชน หนุนเครือข่ายเข้มแข็ง สร้างเศรษฐกิจฐานราก มั่นคง



วันที่ 25 มีนาคม 2569 เวลา 09.30 น. ณ ห้องประชุมศูนย์ปฏิบัติการจังหวัด
ชั้น 2 ศาลากลางจังหวัดบุรีรัมย์ ได้มีการประชุมคณะกรรมการส่งเสริมวิสาหกิจชุมชน
จังหวัดบุรีรัมย์ ครั้งที่ 1/2569 โดยมี นายคำเคลื่อน พนะชัย รองผู้ว่าราชการจังหวัด
บุรีรัมย์ เป็นประธาน พร้อมด้วย นางสาวนิกร สมมุง เกษตรจังหวัดบุรีรัมย์ หัวหน้ากลุ่ม
ทุกกลุ่ม และคณะกรรมการจากหน่วยงานภาครัฐและเอกชนเข้าร่วมประชุมอย่างพร้อม
เพรียง

การประชุมครั้งนี้มีวัตถุประสงค์เพื่อพิจารณาแนวทางการส่งเสริมและสนับสนุน
วิสาหกิจชุมชนในจังหวัดบุรีรัมย์ โดยเน้นการบูรณาการความร่วมมือระหว่างหน่วยงาน
ที่เกี่ยวข้อง เพื่อสร้างความเข้มแข็งให้แก่เครือข่ายวิสาหกิจชุมชน และผลักดันให้เกิดการ
พัฒนาที่ยั่งยืนในระดับฐานราก

ที่ประชุมได้หารือถึง แผนการส่งเสริมวิสาหกิจชุมชน ทั้งในด้านการเพิ่มศักยภาพการผลิต การพัฒนาคุณภาพสินค้า การสร้างช่องทางการตลาด และการเชื่อมโยงเครือข่ายระหว่างชุมชน เพื่อให้วิสาหกิจชุมชนสามารถแข่งขันได้ในตลาดทั้งภายในและภายนอกจังหวัด อีกทั้งยังเป็นการสร้างรายได้และยกระดับคุณภาพชีวิตของประชาชนในพื้นที่

การขับเคลื่อนครั้งนี้สะท้อนถึงความมุ่งมั่นของจังหวัดบุรีรัมย์ในการใช้ “วิสาหกิจชุมชน” เป็นเครื่องมือสำคัญในการสร้างเศรษฐกิจฐานรากที่มั่นคงและยั่งยืน พร้อมต่อยอดสู่การพัฒนาเศรษฐกิจจังหวัดในภาพรวม

อุดรดิศตักออป! รณรงค้ป้องกัน "หนอนเจาเมล็ดทุเรียน" เสริมเกรงราชผลไม้เมืองล้บแล



อุดรดิศตักออป! รณรงค้ป้องกัน "หนอนเจาเมล็ดทุเรียน" เสริมเกรงราชผลไม้เมืองล้บแล

วันที่ 25 มีนาคม 2569 เวลา 09.00 น. ณ ห้องประชุมตลาดกลางผลไม้ (OTOP) เทศบาลตำบลหัวดง อำเภอล้บแล นายสันติ รังษิรุจิ ผู้ว่าราชการจังหวัดอุดรดิศตัก เป็นประธานในพิธีเปิดงานรณรงค้ป้องกันปัญหาหนอนเจาเมล็ดทุเรียน (Kick-off) เพื่อยกระดับคุณภาพทุเรียนและปกป้องรายได้มหาศาลของเกษตรกรในพื้นที่

นางสาววัลภา ปันต๊ะ เกษตรจังหวัดอุดรดิศตัก รายงานว่าปัจจุบันจังหวัดอุดรดิศตักเป็นแหล่งปลูกทุเรียนที่สำคัญที่สุดในภาคเหนือ โดยมีสถิติน่าสนใจดังนี้:

พื้นที่ปลูกทั้งหมด: 58,211 ไร่ (เกษตรกร 4,565 ครัวเรือน)

มูลค่าเศรษฐกิจ: สร้างรายได้กว่า 5,241.91 ล้านบาทต่อปี (คิดเป็นร้อยละ 32.88 ของมูลค่าพืชเศรษฐกิจทั้งหมดในจังหวัด)

สายพันธุ์เด่น: หมอนทอง, พื้นเมือง, และสายพันธุ์ที่ได้รับขึ้นทะเบียน GI อย่าง "หลงล้บแลอุดรดิศตัก" และ "หลินล้บแลอุดรดิศตัก"

นายสันติ รังษิรุจิ ผู้ว่าราชการจังหวัดฯ เน้นย้ำว่า แม่ทุเรียนอุตรดิตถ์จะประสบความสำเร็จอย่างมาก แต่กำลังเผชิญกับภัยเงียบที่มองไม่เห็นคือ "หนอนเจาะเมล็ดทุเรียน" การจัดงานในวันนี้จึงไม่ใช่เพียงการให้ความรู้ แต่เป็นการ "รวมพลัง" เพื่อสร้างมาตรฐานใหม่ในการเฟ้าระวัง ตั้งแต่การเรียนรู้วงจรชีวิตหนอน ไปจนถึงวิธีการป้องกันอย่างเป็นระบบ

งานนี้จัดขึ้นในรูปแบบสถานีเรียนรู้ 5 สถานี (สถานีพิชิตหนอนเจาะเมล็ดทุเรียน) ครอบคลุมเนื้อหาสำคัญ ได้แก่: 1. ระบบน้ำในสวนทุเรียน เพื่อการจัดการที่มีประสิทธิภาพ 2. วงจรชีวิตหนอนเจาะเมล็ด เข้าใจลึกซึ้งเพื่อป้องกันได้ตรงจุด 3. วิธีการป้องกันและกำจัด 4. การผลิตและการจัดการทุเรียนคุณภาพ 5. การแปรรูปทุเรียน เพื่อสร้างมูลค่าเพิ่ม

"ผมขอให้พี่น้องเกษตรกรใช้โอกาสนี้ให้เกิดประโยชน์สูงสุด เพื่อพัฒนาผลผลิตให้มีทั้งปริมาณและคุณภาพที่ได้มาตรฐาน ปลอดภัย และสร้างมูลค่าเพิ่มอย่างยั่งยืน" นายสันติ รังษิรุจิ กล่าว

การรณรงค์ในครั้งนี้มีผู้เข้าร่วมทั้งเจ้าหน้าที่และเกษตรกรกว่า 450 คน ซึ่งถือเป็นก้าวสำคัญในการรักษาภาพลักษณ์ทุเรียนคุณภาพของจังหวัดอุตรดิตถ์ให้เป็นที่เชื่อถือแก่ผู้บริโภคทั้งในและต่างประเทศ

ภาพ/ข่าว : ส.ปชส.อุตรดิตถ์

สำนักงานเกษตรจังหวัดตราด จัดพิธีมอบใบประกาศเกียรติคุณ ให้แก่ วิสาหกิจชุมชนชนดีเด่น
ระดับจังหวัด และอาสาสมัครเกษตรหมู่บ้าน (อกม.) ต้นแบบ ระดับจังหวัด ประจำปี 2569



(25 มี.ค. 69) นายพีริยะ ฉันทดิลก ผู้ว่าราชการจังหวัดตราด เป็นประธานในการมอบโล่ใบประกาศเกียรติคุณ ให้กับวิสาหกิจชุมชนชนดีเด่น และใบประกาศเกียรติคุณ อาสาสมัครเกษตรหมู่บ้าน (อกม.) ต้นแบบ ระดับจังหวัด ประจำปี พ.ศ. 2569 ซึ่งสำนักงานเกษตรจังหวัดตราด นำโดยนางอมรรัตน์ ลิมปัสุคนธ์ เกษตรจังหวัดตราด จัดขึ้นในโอกาสการประชุมคณะกรรมการจังหวัดและหัวหน้าส่วนราชการจังหวัดตราด ครั้งที่ 3/2568 ประจำเดือนมีนาคม 2569 ที่ห้องประชุมพลอยแดง ศาลากลางจังหวัดตราด

สำหรับการคัดเลือกวิสาหกิจชุมชนชนดีเด่น ระดับจังหวัด ประจำปี 2569

- รางวัลชนะเลิศ ได้แก่ วิสาหกิจชุมชนท่องเที่ยวเชิงวัฒนธรรม ตำบลแหลมงอบ อำเภอแหลมงอบ
- รางวัลรองชนะเลิศอันดับ 1 ได้แก่ วิสาหกิจชุมชนหอยนางรมท่าโสม ตำบลท่าโสม อำเภอเขาสมิง
- รางวัลรองชนะเลิศอันดับ 2 ได้แก่ วิสาหกิจชุมชนผลิตภัณฑ์และการท่องเที่ยวบ้านฉันทิ ตำบลเกาะกูด อำเภอเกาะกูด

- รางวัลชมเชย ได้แก่ วิสาหกิจชุมชนวัดเนินสูง ตำบลตะกาง อำเภอเมืองตราด และวิสาหกิจชุมชนเพชรงามเกาะช้าง ตำบลเกาะช้าง อำเภอเกาะช้าง

อาสาสมัครเกษตรหมู่บ้าน (อกม.) ต้นแบบ ประจำปี 2569

1 อาสาสมัครเกษตรหมู่บ้าน (อกม.) ต้นแบบ ระดับจังหวัด ได้แก่ นายพรหม ฉัยยากูล อาสาสมัครเกษตรหมู่บ้าน (อกม.) ต้นแบบ อำเภอเขาสมิง

2 อาสาสมัครเกษตรหมู่บ้าน (อกม.) ต้นแบบ ระดับอำเภอ ประกอบด้วย

- อำเภอเมืองตราด ได้แก่ นายฉัตรชัย ปานดี อาสาสมัครเกษตรหมู่บ้าน (อกม.) หมู่ที่ 2 ตำบลหนองเสม็ด

- อำเภอเขาสมิง ได้แก่ นายพรหม ฉัยยากูล อาสาสมัครเกษตรหมู่บ้าน (อกม.) หมู่ที่ 1 ตำบลแสนตุง

- อำเภอบ่อไร่ ได้แก่ นายสุนันท์ นารมย์ อาสาสมัครเกษตรหมู่บ้าน (อกม.) หมู่ที่ 2 ตำบลหนองบอน

- อำเภอคลองใหญ่ ได้แก่ นายคมณูศรีฐ์ กล่อมสังข์ อาสาสมัครเกษตรหมู่บ้าน (อกม.) หมู่ที่ 1 ตำบลไม้รูด

- อำเภอแหลมงอบ ได้แก่ นายสมภพ พวงสุวรรณ อาสาสมัครเกษตรหมู่บ้าน (อกม.) หมู่ที่ 8 ตำบลคลองใหญ่

- อำเภอเกาะช้าง ได้แก่ นายชัยวิทย์ ป็อกสอน อาสาสมัครเกษตรหมู่บ้าน (อกม.) หมู่ที่ 5 ตำบลเกาะช้างใต้

- อำเภอเกาะกูด ได้แก่ นายสาคร พนมทม อาสาสมัครเกษตรหมู่บ้าน (อกม.) หมู่ที่ 1 ตำบลเกาะกูด /...

วิดีโอ

